

Polycaro

Editie 80 | december 2022
Afgiftekantoor Gent X - P309201

Onafhankelijk platform voor de natuursteen-,
composiet en keramische sector



STONE

Evolène

Meer info op pagina 66

JOUW ZEGEL VAN DE BOVENSTE PLANK

**PRB
JOINT
CARL
PREMIUM**



SNELHARDENDE FIJNE VOEGMORTEL

- + Zonder uitbloeiingen: nieuwe bindmiddeltechnologie met microcrystallinecompositie
- + Voegen van 1 tot 8 mm
- + Met waterafstotende additieven voor waterdichte voegen
- + Snel hechtend en drogend: beloopbaar na 2 u

KLASSE CG2 WA

Polycaro

Een uitgave van

OOLA bv
Veldemeersdreef 3
9880 Aalter
+32 50 250 170

Redactie

Lies Paelinck, Peter Goegebeur, Tim De Cock, Piet Andries, Mario Baeck, Wendy Thijs, Wim Vander Haegen

Vormgeving

Delphine Verkest

Advertenties

Simon Ooghe
+32 50 250 170
simon@oola.be

Vertaling

Joalis bvba

Druk

Perka nv
Industrielaan 12
9990 Maldegem
+32 50 716 071

Doelgroepen

Tegelzetter's & vloerders, bewerkers van natuursteen, marmer en graniet, keukenbouwers, gevelplaatsers, tegelhandels, bouwmaterialenhandels met tegelafdeling, leveranciers, fabrikanten, importeurs en groothandels

Copyrights

Alle rechten voorbehouden. Dit tijdschrift is auteursrechtelijk beschermd: uit deze uitgave mag analoog of digitaal niets gereproduceerd, verspreid of meegeedeeld worden zonder schriftelijke toestemming van de uitgever. Uitgever en auteurs verklaren dat dit magazine op zorgvuldige wijze en naar beste weten is samengesteld; evenwel kunnen uitgever en auteurs op geen enkele wijze instaan voor de juistheid of volledigheid van de informatie. Uitgever en auteurs aanvaarden dan ook geen enkele aansprakelijkheid voor schade, van welke aard dan ook, die het gevolg is van handelingen en/of beslissingen gebaseerd op bedoelde informatie. Lezers worden met nadruk aangeraden deze informatie niet afzonderlijk te gebruiken, maar af te gaan op hun professionele kennis en ervaring en de te gebruiken informatie te controleren.

Polycaro

Jouw favoriete vakmagazine blijven ontvangen?

Dat kan snel en eenvoudig. Surf nu naar www.polycaro.be/nl/abonneer Maak een account aan en kies het abonnement dat bij jou past. Abonneren vraagt **slechts 1 minuut** van jouw tijd.

Heb je vragen? Contacteer ons via **+32 50 250 170** of info@polycaro.be

Waarom abonneren?

- Volg de sector op de voet en kom meer te weten over jouw branche
- Ontvang 4x per jaar jouw gedrukte magazine
- Krijg onbeperkte toegang tot het meest gelezen online platform van de sector
- Verruim je vakkennis dankzij onze technische artikelen
- Lees verrassende interviews en ontdek inspirerende projecten

Maak je keuze uit één van de 3 abonnementen

- Digitaal abonnement (€ 145 / jaar, jaarlijks opzegbaar)
- Digitaal + print abonnement (€ 175 / jaar, jaarlijks opzegbaar)
- Digitaal abonnement (€ 12,95 / maand, maandelijks opzegbaar)

Bedrijfsabonnementen

Wil je meerdere abonnementen in één keer afsluiten voor jouw medewerkers? Wij hebben formules op maat voor bedrijven en scholen. Contacteer ons via **+32 50 250 170** of info@polycaro.be

We hopen ook jou snel als abonnee te verwelkomen.

Vriendelijke groeten
Het Polycaro team



Peter Goegebeur



Erwin Ooghe



Wouter Lagauw



Simon Ooghe





DISCOVER
OUR **TILE**
LEVELLING
SYSTEM

www.levelit.eu



Levelit








HELIX



XL

VOORDELEN

- + Grote tegels eenvoudig plaatsen
- + Perfect vlakke oppervlakken
- + Snellere plaatsing
- + 100% klanttevredenheid
- + Parkettegels: perfecte plaatsing
- + Terrastegels tot 25mm



Mapeguard UM 35

Scheurwerend, waterdicht, ontkoppelingsmembraan is de ideale oplossing voor problemen met moeilijke ondergronden.

De speciale vorm van de reliëfstructuur garandeert een uitstekende mechanische hechting op de lijm en vormt een bijzonder sterke verbinding tussen de keramische of stenen tegels en Mapeguard UM 35.



Inhoud

Jaargang 20 - editie 80 - december 2022



Cover - STONE
Binst Architects kiest voor de loft waar hij woont voor een unieke natuursteen die hij vond bij STONE in Olsene.

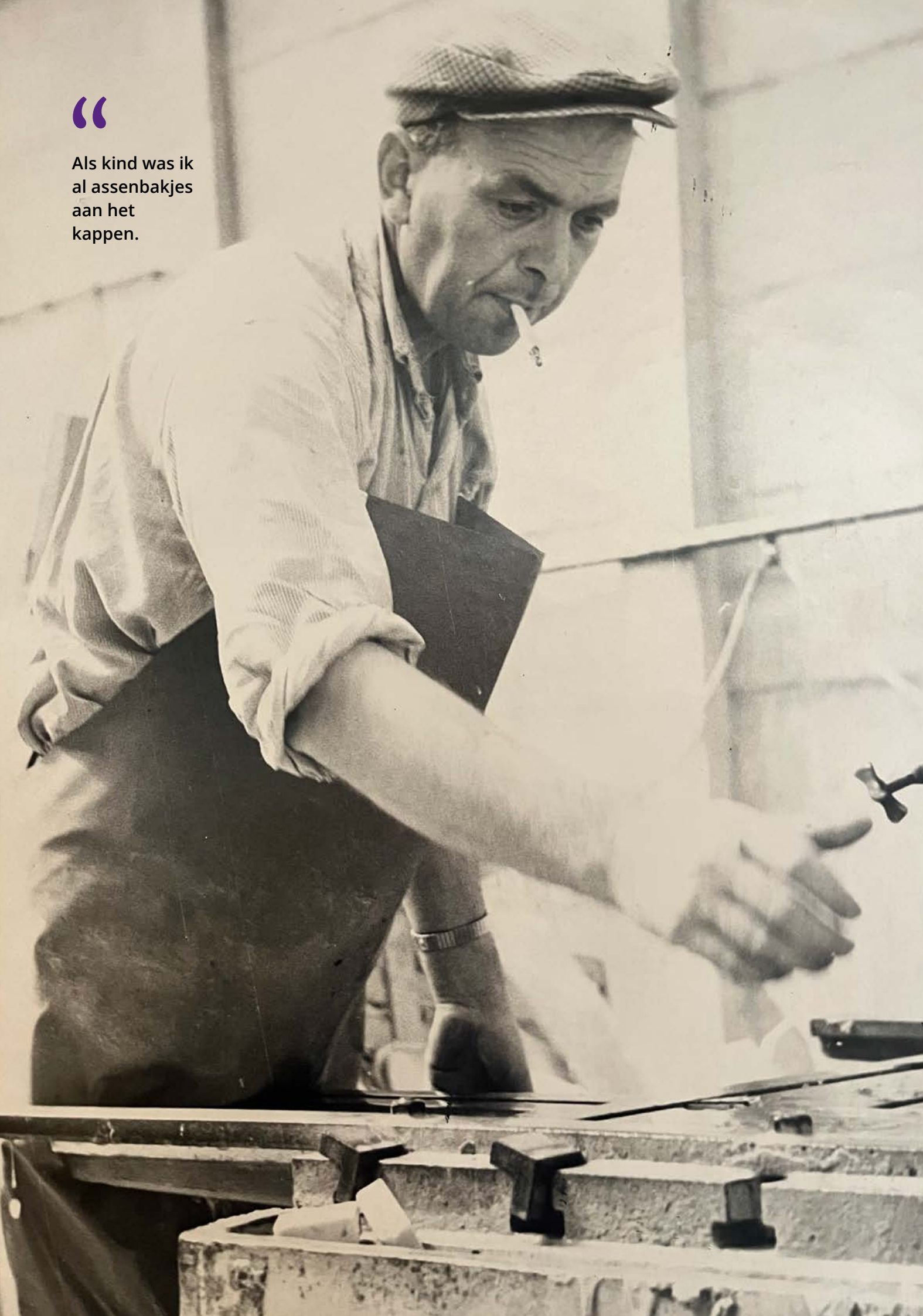
Lees meer op p.66.

Uitgelichte partner
SOLIDOR LEVELLING SOLUTIONS

<p>7 Interview Natuursteen Vanneste</p> <p>10 Artikel Powertools</p> <p>13 Vers Bloed Josh Devinck</p> <p>14 Vakkennis Controlecriteria</p> <p>17 Vakkennis Expertise</p> <p>21 Actua Monument in Noorse graniet</p> <p>26 Actua Duaal leren</p> <p>32 Actua Cevisama 2023</p> <p>34 Artikel Confindustria Italië</p>	<p>36 Artikel Zwoegen voor schoonheid</p> <p>41 Artikel Exoskeletten</p> <p>43 Opinie Frederik Rigole, Grubau BV</p> <p>45 Interview Cersaie 2022</p> <p>49 Actua BITA wint het vertrouwen van Constructiv</p> <p>51 Interview Rudi Stabel, Elite Stone</p> <p>54 Interview Michele Gobbo, Benelux manager Ariostea, Sapienstone & Fiandre</p> <p>61 Natuursteen in de kijker Zwarte marmer</p> <p>64 Tilers & Tools Tommy Demaiter & Francis Dejonghe</p>
---	--

“

Als kind was ik al assenbakjes aan het kappen.



INTERVIEW NATUURSTEEN VANNESTE

“Van zulle tot zerk”: op bezoek bij Natuursteen Vanneste uit Wevelgem

De ogen van Sander Vanneste beginnen te sprankelen wanneer hij over zijn job praat. “De Vannestjes” uit Wevelgem hebben een gemeenschappelijke liefde die zó groot is dat ze al drie generaties lang wordt doorgegeven... en de vierde lijkt niet veraf. Het is hun liefde voor de brute stiel van natuursteenkapper die hen elke ochtend opnieuw gezwind de dag doet instappen. Met gevoel voor humor, een hart op de juiste plaats en een grote dosis familiewarmte maken de broers Vanneste van een brok ruwe steen, telkens weer een pareltje.

Tekst: Lies Paelinck – Foto's: Natuursteenbedrijf Vanneste

Met paard en kar

“Mijn grootvader Albert startte op veertienjarige leeftijd in 1940 als leerjongen bij de Waalse steenkapper Fiérin”, vertelt Sander Vanneste. “Arduin en grote monumentale grafzerken werden toen nog met de hand gekapt en met paard en kar naar de kerkhoven gereden om daar te gaan plaatsen. Het was pas in 1951, toen hij het bedrijf overnam, dat de eerste slijpmachine zijn intrede deed.” Twintig jaar later herhaalde dit verhaal zich, toen Guido, zoon van Albert, op vijftienjarige leeftijd de steenkapperij vervoegde. “Toen was het ‘stoppen met school en gaan werken’. Dat was de beste leerschool, want de werkelijkheid op de werkvloer en de school: dat is niet hetzelfde”, zegt Sander. Nog eens twintig à dertig jaar later volgden hij en zijn broer als derde generatie. “Ik wist al op tienjarige leeftijd dat ik mee in de zaak wou stappen. Ik heb nog oude foto's waar ik als kind assenbakjes aan het kappen was. Vandaag zie ik mijzelf terug in mijn zoon Sem. Hij is tien jaar en vraagt geregeld waar hij kan helpen. Hij bestuurt de computer van onze zaagmachine alsof hij een spelletje speelt.”

Menselijk aspect, familiaal karakter

“De Vannestes zijn gekend omdat we alles zelf doen, van steenbewerking tot en met plaatsing. Mijn broer bewerkt alle arduin, ikzelf leg het eerste contact met de klant, ga opmeten en plaatsen. Dat schept een band en vertrouwen. Onze klanten hebben één aanspreekpunt en dat heeft heel veel waarde. We vinden het familiale karakter van ons bedrijf erg belangrijk. We hebben één extra man in dienst, Grégory, een crème van een vent die wel elke dag zegt hoe tevreden hij is met dit werk. Maar nog meer groeien, meer mensen aannemen,... neen dat is niet aan ons besteed. Hebben we het druk en moet een klant vijf weken wachten? Dan is dat zo. En geloof me, men doet dat meestal zonder morren. Hoewel we toch veranderingen zien en de dingen steeds sneller moeten gaan. Offertes worden meer vergeleken dan pakweg twee jaar terug. Mensen zijn veeleisender en kritischer geworden. Maar wij laten ons niet onder druk zetten. Kwaliteit, eerlijkheid, het menselijk aspect... het is voor ons heel belangrijk. We zijn harde werkers, maar willen graag iedereen kunnen helpen. Zo was er een ooit een man die een putje had gemaakt in een dorpel. Ik ben dat

gratis gaan herstellen. Een paar weken later stond hij in onze werkplaats met een hele reeks dorpels. Mensen onthoudt het wanneer je hen uit de miserie hebt geholpen. We kochten laatst ook een zaagje van een oude steenkapper. Klanten die bij ons langskomen om een klein plintje te laten zagen kunnen dat nu zelf doen. Ze vinden dat leuk. Mensen helpen, daar worden we gelukkig van.”

Geef je ogen de kost

Vanneste Natuursteen kent het bewerken van arduin, graniet, witsteen, composiet, keramiek, Dekton, ... op hun duimpje. Van dorpels, deuroplijstingen en keukens, tot venstertabletten en terrastegels: geen project is hen te groot of te klein. “We zeggen wel eens ‘van zulle (dorpel) tot zerk’, maar het gaat veel verder dan dat. Voor Group Versluys namen we te midden coronatijd een groot prestigeproject over op het Albertplein in Knokke. Twee jaar lang werkte ik aan het bekleden van een appartementsgebouw in natuursteen. Hoe ik dat allemaal heb geleerd? Door mijn ogen de kost te geven. Van kinds af aan kijk ik hoe dingen worden gemaakt en geplaatst. Je moeten houden van datgene wat je doet, dan wil je ook bijleren. Want stel dat ik morgen opnieuw mag beginnen, dan doe ik exact hetzelfde. Ik doe wat ik graag doe, en ik kan er mensen tevreden mee maken. Van ruwe blok tot afwerking: we gaan het hele proces door



Scan en bekijk het verhuisfilmpje

MACHTIGE MACHINES ... met advies montage training & service

Projectburo PB bv info@projectburo.be 00 32 - 495 340 330 Patrick Buysse

B-2990 WUUSTWEZEL

00 32- 492 101 824 Geert Vanmarcke

Onze exclusieve merken in de Benelux :

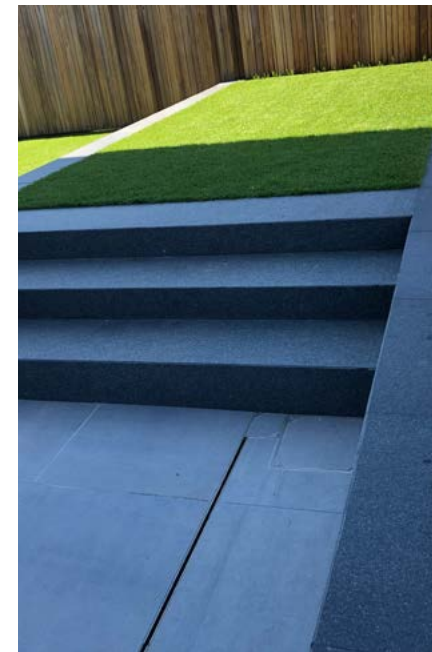


NU met platenschuren: foto, nesting, polieren, zagen, boren, frezen, graveren enz...

ALL-IN ONE ! OMAG

Reeds in Benelux ...

www.projectburo.be



en we maken het allemaal zelf. Hier verkopen wij niks dat kant-en-klaar in China werd gemaakt. Brachot en Bemarmi zijn onze grootste leveranciers. Daar hebben we trouwens heel veel service van ontvangen, ook als we verhuisd zijn. Het was in het begin niet gemakkelijk om alles rond te krijgen. Hun hulp en dienstbaarheid was erg welkom toen. Nu, 7 à 8 jaar later, zijn onze grootste kosten weggewerkt. Soms moet je durven springen. De grotere projecten komen niet zomaar in je schoot vallen."

“

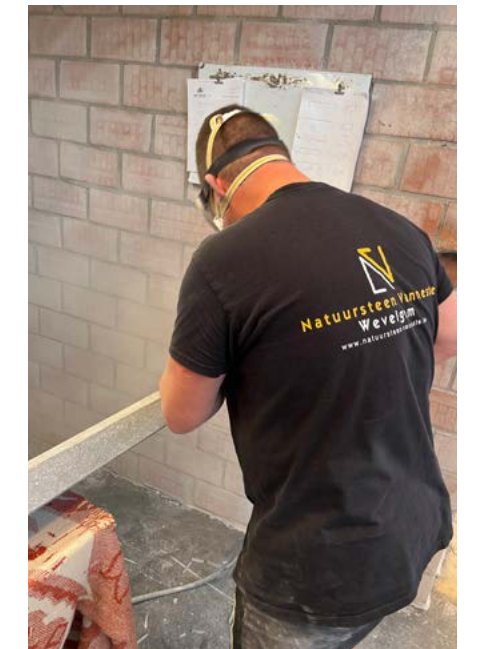
Geef je ogen de kost. Daar leer je het meest van.

In de zak van Sinterklaas, In de bak van Vanneste

In Wevelgem zijn de Vannestjes gekend als 'leutemakers' die bereid zijn iedereen te helpen waar ze kunnen. Zo werd niemand minder dan de heilige man Sinterklaas vervoerd in de vrachtwagen van Vanneste, en wel samen met een hele schare aan Zwarte Pieten. En ter gelegenheid van hun verhuis in 2014 maakten ze een komisch filmpje dat hun verhuis aankondigde van de Menenstraat naar de Fabrieksstraat. "Dat clipje werd toen massaal gedeeld. We hadden grote stenen gemaakt uit papier maché die we op onze rug droegen en hadden voor ons vader een speciaal Asterix en Obelisk kostuumpje gehuurd. Alleen al voor het plezier dat we daaraan beleefd hebben, zou ik nog eens willen verhuizen! Wij zijn een hard werkend familiebedrijf, maar je mag niet vergeten om plezier te maken in het leven!"

Perfekte afwerking

Het moet gezegd: steenkappers zijn een soort apart. Ook al is de stiel nog zo bruto, ruw en koud, het bloed van de steenbewerker stuwt, borrelt en gloeit wanneer ze een brok ruwe steen in de hand mogen nemen. Toch zegt ook dit familiale bedrijf geen neen tegen slimme modernisering die het brute handwerk verlicht. Sedert een jaar pronkt achteraan de werkplaats een nieuwe machine en die ontleent heel wat manuren en werklast weg bij de gebroeders Vanneste. Een keuken is nu in amper drie uur afgewerkt waarbij de machine de hele klus in z'n eentje afwerkt nadat alles digitaal werd ingegeven. Dat maakt dat Sander en Steven zich helemaal kunnen richten op een perfecte afwerking. "Keukens met perfecte verstekken maken, daar hou ik van. Ik kan fier zijn op een schoon eindresultaat. Als ik weet dat het beter kan, dan moet het opnieuw voor mij."



Power tools blijven in volle ontwikkeling

De wereld van het elektrisch gereedschap is voortdurend in beweging. Er komen innovaties naar voren, van verbeterde batterijtechnologie en connectiviteit over ergonomische oplossingen tot ingebouwde functies zoals een verbeterde stofbeheersing. Tekst: Wim Vander Haegen

Lithium-ionbatterijen

Gereedschapsfabrikanten zijn gefocust op het ontwerpen van gebruiksvriendelijke gereedschappen met slimme technologie voor verbeterde prestaties en veiligheid. Eén van de moeilijkste taken is het verder verbeteren van de draadloze batterijtechnologie. De grootste verschuiving tot nu toe kwam er toen op nikkel gebaseerde batterijen (in casu de nikkel-cadmium-accu (NiCd) en de nikkel-metaalhydraeaccu (NiMH)) het pleit verloren van de lithium-ionbatterij (Li-ion). Die ontwikkeling zorgde voor fors verbeterde prestaties en leverde belangrijke voordelen op zoals een lichter, compacter ontwerp en een langere gebruiksduur. Dankzij het gebruik van metalen met een lage toxiciteit, een grotere energiedichtheid en een lage zelfontlading zijn lithium-ionbatterijen ook vandaag nog steeds een toonaangevende krachtbron voor elektrisch gereedschap.

Veiligheid en milieu

Verbeterde prestaties zijn één zaak, maar er zijn nog andere redenen waarom onderzoekers naar nieuwe soorten batterijen zoeken. Veiligheid en milieuvriendelijkheid zijn daarvan de voornaamste. 'De nieuwe batterijen moeten veiliger worden in hun chemische samenstelling en zo weinig mogelijk zeldzame grondstoffen bevatten', stelt Bebat. 'Positieve effecten op mens en milieu zullen doorwegen in een toekomst waarin batterijen een steeds belangrijke rol spelen. Maar nieuwe batterijen moeten ook beantwoorden aan de noden van de markt. Dat betekent snellere oplaadtijden, een langere rijtijd in een elektrisch voertuig, een langere gebruiksduur voor power tools en andere consumentenelektronica, betaalbare groene energie voor particulieren en bedrijven, enz. Ondertussen zijn er al verschillende mijlpalen bereikt, al zien we dat nog niet meteen in ons professionele leven van vandaag.

Warmtebestendige batterij

Oplaadbare lithium-ion batterijen hebben heel wat pluspunten, maar helaas ook minpunten zoals de warmte-ontwikkeling. Bij een te hoge warmte kan de batterij beschadigd raken en aan capaciteit verliezen. Onderzoekers van Penn State University ontwikkelden daarom een



© DeWalt - Gestapelde cellen verhogen de capaciteit en levensduur

batterij die opwarmt tot +/- 60°C en dan weer afkoelt dankzij de nikkelfolie aan de negatieve pool (-pool) van de batterij. De accu kan tot 1700 volledige laadcycli aan en de batterij van een elektrische wagen is in 10 luttele minuten weer opgeladen. Ook het Battery Innovation Centre (BIC) van de onderzoeksgroep MOBI van de Vrije Universiteit Brussel deed een duit in het zakje met de ontwikkeling van de 'solid-state' (vastestof) batterijen. Daarin wordt het vloeibare elektrolyt vervangen door een vast materiaal, wat resulteert in krachtiger, kleiner, veiliger en goedkoper batterijen, maar die worden vooral nog verder ontwikkeld voor de EV-sector.

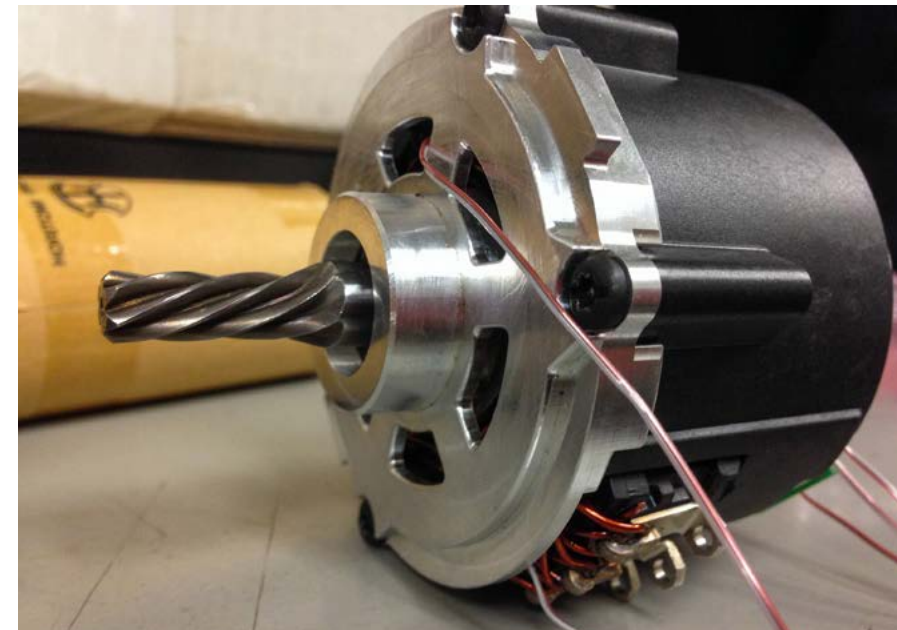
'Stacked battery' technologie

Een verdere ontwikkeling van de Li-ion technologie die wel al toegepast wordt bij elektrische gereedschappen zijn de gestapelde batterijcellen – de zogenaamde 'stacked battery technology' – die ontworpen zijn om meer vermogen, snellere oplaadsnelheden en een langere

gebruiksduur op te leveren. De gestapelde accu-technologie bestaat uit platte cellen die een lagere inwendige weerstand hebben en daardoor koeler blijven tijdens de toepassing. Als gevolg van een groter oppervlak wordt de warmte immers beter afgevoerd dan bij cilindrische cellen. Minder warmteontwikkeling betekent minder kans op uitval van de accu. Wanneer accu's worden geladen en ontladen, neemt de capaciteit af na verloop van tijd. Dit leidt tot meer warmteontwikkeling en minder beschikbaar vermogen. Het capaciteitsverlies van een accu met gestapelde cellen is slechts een fractie van de accu van een cilindrische cel.

Lithium-zwavelbatterij

VITO, UHasselt, IMEC, KU Leuven en EnergyVille zijn dan weer volop aan de slag met een ander veelbelovend nieuw batterijtype: de lithium-zwavelbatterij. Dat is een batterij die geen kobalt en nikkel nodig heeft. Dat zijn niet allen toxische materialen, er zijn ook nog eens enorme



Koolborstelloze motoren ondervinden minder slijtage



© Bosch - Connectiviteit valt niet meer weg te denken

hoeveelheden water en energie nodig voor de ontginning. In de plaats daarvan werkt de batterij met zwavel, de op twee na meest voorkomende grondstof op aarde die bovendien vaak wordt beschouwd als afvalproduct. De technologie staat nog niet volledig op punt, maar ziet er volgens wetenschappers wel hoopvol uit. De lithium-zwavelbatterij heeft namelijk het potentieel om vijf keer meer energie op te slaan dan de huidige lithium-ionbatterij.

Lithium-CO2 batterij

Sinds 2019 is er ook een batterij die CO2 (koolstofdioxide) uit de omringende lucht of uit specifieke industriële gassen haalt. Onderzoekers van het MIT (Massachusetts Institute of Technology) ontwikkelden de electro swing battery die je kunt vergelijken met een stofzuiger. De batterij heeft een bekleding van polyanthraquinone rond haar elektroden. Die

coating trekt koolstofdioxide-deeltjes aan die daarna worden opgeslagen of verder gebruikt. Wetenschappers voorzien nog veel meer toepassingen voor deze technologie. CO2 (koolstofdioxide) speelt nog op een andere manier een rol in de zoektocht naar betere batterijen en dat kan positief uitdraaien voor de markt van de power tools.

De lithium-CO2 batterij biedt méér batterijcapaciteit voor minder gewicht. Lithium-ion krijgt binnenkort stevige concurrentie. De combinatie van lithium en CO2 houdt namelijk tot 7 keer meer stroom vast dan lithium-ion vandaag. Probleem is wel dat die CO2 zich vastzet in de batterij, waardoor de capaciteit op den duur wél vermindert. In 2019 werd molybdeendisulfide (MoS2) toegepast voor een bruikbare lithium-CO2 batterij, maar veel nieuws is daar verder niet meer van vernomen.

“

Elektrisch gereedschap wordt steeds slimmer door een toenemende integratie van het IoT (Internet of Things)

Veiligheid en ergonomie

De zoektocht van fabrikanten om het gebruik van power tools veiliger, gemakkelijker en comfortabeler te maken staat een stuk verder. Ergonomische verbeteringen zoals anti-vibratietechnologie, gebruiksvriendelijke bedieningselementen, comfortabele handgrepen en compactere en lichtgewicht ontwerpen zijn ondertussen goed ingeburgerd. Veiligheidsverbeteringen zoals ingebouwde stofreductie (DR)-systemen en actieve koppeling (ATC)-systemen helpen bij het verzamelen van stof dat schadelijk silica bevat, terwijl ATC de boorrotatie stopt wanneer een bit vastloopt om verwondingen te helpen voorkomen. Andere veiligheidsvoorzieningen op gereedschappen zijn onder meer de mogelijkheid om gereedschappen zoals slijpmachines onmiddellijk uit te schakelen bij gevaar voor de gebruiker.

Duurzaamheid

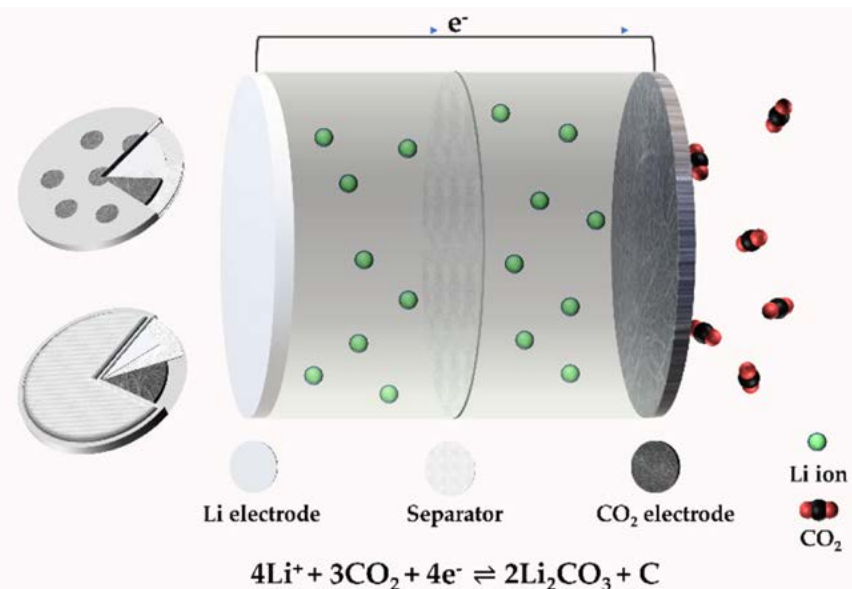
Op het gebied van duurzaamheid zijn er systemen in het leven geroepen om batterijen aan het einde van hun levensduur in te zamelen om te voorkomen dat ze naar stortplaatsen worden gestuurd en om ervoor te zorgen dat ze op de juiste manier worden gerecycled. In ons land heeft Bebat daar al enorm veel inspanningen voor geleverd. In 2021 werkten Stanley Black & Decker en Eastman samen om een nieuwe lijn duurzaam elektrisch gereedschap te creëren, gemaakt van gerecycleerde plastic flessen. De tools zitten ook nog eens verpakt in een volledig recycleerbare verpakking.

Verbeterde connectiviteit

Elektrisch gereedschap wordt ook steeds slimmer door een toenemende integratie van het IoT (Internet of Things). Denk daarbij aan ingebouwde Bluetooth-connectiviteit en de mogelijkheid om verbinding te maken met smartphone-apps om gereedschappen en



Platte cellen hebben een lagere inwendige weerstand en blijven koeler tijdens de toepassing



Structuur en reactiemechanisme van een Li-CO2-accu

apparatuur te volgen. Tooltracking met tracking-tags kan bijvoorbeeld ook helpen bij het lokaliseren van ontbrekende of gestolen tools of het beheren van de inventaris. Connectiviteit kan verder gebruiksgegevens verzamelen om een onderhoudsplan aan te sturen wat dan weer de levensduur verbetert. De gebruiker kan ook zelf verschillende instellingen beheren via een smartphone-app.

Borstelloze motoren

Meer en meer gereedschapsfabrikanten brengen producten uit met koolborstelloze motoren. Bij dit type motor gaat de stroom naar het veld en niet via koolborstels naar het anker. Het veld is bij een koolborstelloze motor voorzien van wikkeling en het anker van een magneet. Omdat de stroom niet via koolborstels loopt heb je ook geen wrijving en is er een betere stroomoverdracht naar de motor.

De motor is daardoor constanter in toeren en dus efficiënter. Geen wrijving betekent ook dat de motor minder snel warm wordt en een langere levensduur heeft. Geen wrijving betekent ook geen verloren energie in warmte. Deze motor gaat dus spaarzamer om met de energie van de accu en kun je meer bewerkingen op 1 volle acculading doen.



© Festool - Ergonomische oplossingen maken het werk veiliger, gemakkelijker en comfortabeler

VERS BLOED JOSH DEVINCK

Josh Devinck (19) is één van de jongste telgezetters van het land

Josh Devinck (19) mag zich één van de jongste tegelzetters van België noemen, nu hij sinds kort voltijds als vloerder aan de slag is. Het bloed kruipt waar het niet gaan kan en voor Josh begon het echt te kriebelen toen hij met vader Nick deeltijds mocht meelopen op de werf. Een korte kennismaking.



Hoe ben je op het idee gekomen om als jonge kerel tegelzetter te worden?

"Het is eigenlijk vanzelf gekomen, maar vooral uit nieuwsgierigheid naar het voorbeeld van mijn vader. Vader Nick is vooral gebeten door totale binnenhuisrenovatie, waar tegels plaatsen één van zijn voornaamste activiteiten is. De wil om iets moois af te leveren heb ik van hem geleerd. Iets creëren dat voor altijd zichtbaar blijft, vind ik heel speciaal."

Hoe zie jij de toekomst als jonge bouwvakker?

"Ik laat alles op mij afkomen. Lange werkdagen schrikken mij helemaal niet af. De zelfstandige input die ik van mijn vader heb meegekregen heeft mij geleerd dat je geen centen kan verdienen zonder er iets voor te doen. En ik heb het geluk dat ik mijn passie gevonden heb in dit leuke beroep van tegelzetten. Een glazen bol heb ik niet, maar ik ga er voor. De dagen vliegen voorbij en voor je het weet is het alweer avond en verlaat ik met grote voldoening mijn werk."

Wanneer heb je jouw eerste tegel geplaatst?

"Toen ik 4 jaar oud was kroop ik in 't geniep in de kniebeschermers van mijn vader en plaatste achter zijn rug mijn eerste vloertegel (lacht). Het echte werk begon wanneer ik later mijn eigen kamer mocht betegelen. Ik herinner me nog goed dat ik toen al op alle details lette. In het begin vond ik plinten plaatsen het moeilijkste. Maar van zodra ik door had hoe ik ze perfect haaks kon plaatsen met behulp van een overschotstukje plint, was ik definitief vertrokken."

Wat plaats je het liefst?

"Voor mij maakt het niet zo veel uit, alles van superkleine mozaïek tot supergrote XXL-tegels. Beiden zijn

voor mij een uitdaging, temeer ik nooit dezelfde tegels moet plaatsen in dezelfde ruimte. Elke werf is anders. Om te starten controleer ik altijd alle controlecriteria die nodig zijn vooraleer ik mijn eerste tegel plaats. Het begint met te kijken welke soort en afmeting van tegel ik moet plaatsen, in functie van de vorm van de ruimtes die betegeld moeten worden. Hoe komt dit type tegel het best tot z'n recht in deze ruimte? Als ik imitatie parkettegels moet plaatsen bijvoorbeeld, zal ik in functie van de plaatselijke lichtinval ze meestal in de lengterichting plaatsen. Indien er een architect op de werf aanwezig is, zal ik dit ook even met hem of haar bespreken. Ik heb geleerd dat overleg met andere partijen op de werf nooit geen kwaad kan en eerder de stemming en de sfeer bevordert, zeker ten opzichte van de klant."

School je je nog altijd bij?

"Kennis en ontwikkeling staan niet stil, ik dus ook niet. Op elke bouwbeurs die georganiseerd wordt, ben ik aanwezig. Ik ben altijd nieuwsgierig welke nieuwe materialen op de markt verschenen zijn, welke systeemoplossingen voorhanden zijn om een probleem op te lossen. Van kleinschalige infosessies tot gespecialiseerde moderne opleidingen zijn voor mij altijd mooi meegenomen. Mijn vader is voorzitter van de Adviesraad en Technisch Comité van BITA, waar ik veel interessante technische informatie kan uit putten."

Met welke producten of systemen werk je het liefst?

"Ik kan geen merk noemen die mijn voorkeur draagt. Er zijn veel merken die volgens mij OK zijn. Tegelijk bijvoorbeeld moet gewoon correct aangemaakt worden volgens de technische fiche die de fabrikant oplegt. Door de informatie op de verpakking te lezen kan je eigenlijk weinig verkeerd doen. Op lange termijn zal er misschien wel een voorkeur ontstaan, omdat je dan wellicht gewoon wordt om er regelmatig mee te werken."

"Als gereedschap gebruik ik meestal Rubi omdat ze goede snijplanken hebben. Prijs/kwaliteit is dit merk voor een jonge beginner zoals ik ook betaalbaar. Maar ik besteed ook heel veel aandacht aan onderhoud! Mijn tools worden na elke plaatsing volledig afgeblazen en gereinigd tot ze weer blinken!" (lacht)



Biografie Josh Devinck

- Geboren te Oostende op 6 oktober 2002. Mijn mama heet Sylvie. Ik heb een toffe zus, Esmee
- Studies: ASO-onderwijs en daarna, naast elektrische installaties, metselwerk en tegelzetten in het VTI Oostende
- Hobby's: power training en werken
- Favoriete muziek: Rock, Metalica
- Favoriete filmgenre: Komedie, 'Eigen Kweek' vind ik top, maar ook documentaires zijn mijn ding
- Favoriete reis: Gewoon er even tussenuit met vrienden of familie
- Favoriete eten: De Italiaanse keuken trekt mij het meeste aan. Een goeie risotto vind ik héérlijk

Dit zijn de top 12 controlecriteria voor elke tegelzetter

Welke zaken moeten tegelzetter altijd controleren aan de dekvloer voor ze aan hun tegelwerk beginnen? Je kan niet lukraak tegels beginnen plaatsen zonder de ondergrond en dekvloer grondig na te kijken. Zeker een tegelwerk waar zowel op de wand als op de vloer tegels verlijmd moeten worden, vraagt enige voorbereiding.

Wij noteren de top 12 van controlepunten van een dekvloer die voor elke tegelzetter belangrijk zijn vooraleer de tegelactiviteiten aan te vangen.

1) Aard en voorbehandeling van de ondergrond en de dekvloer

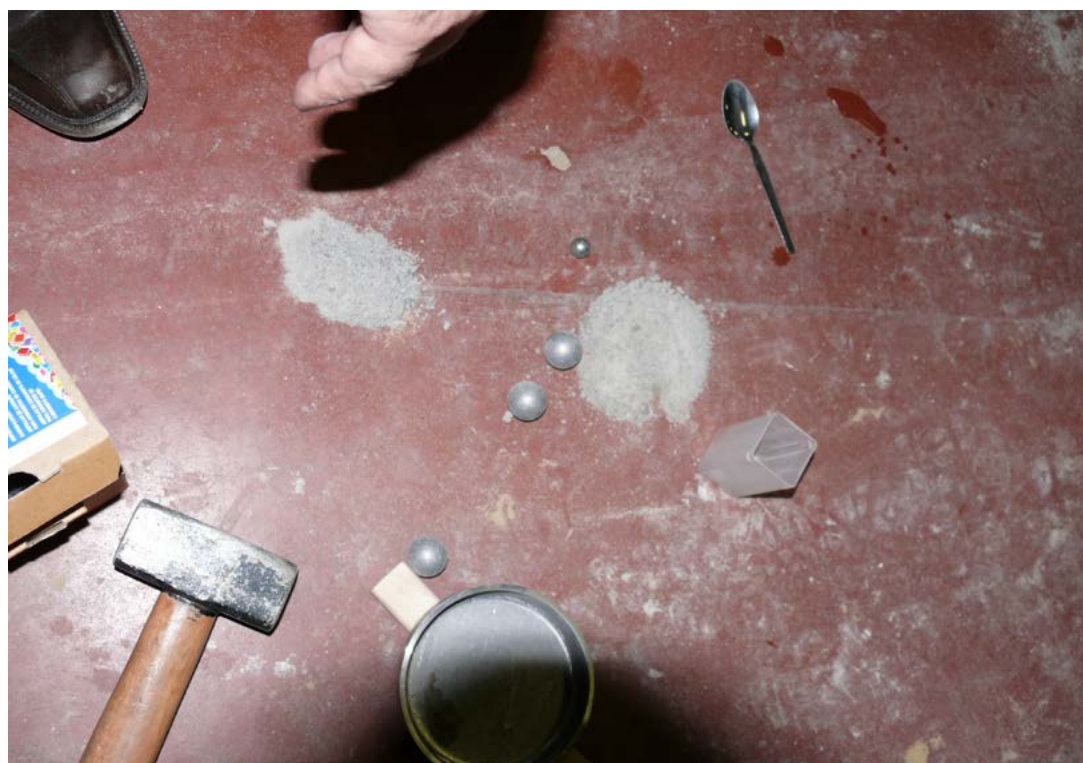
Het allerbelangrijkste waar elke tegelzetter in elke situatie rekening mee moet houden, is de aard en de toestand van de ondergrond. Hoe beter de kennis van de ondergrond, hoe kleiner de kans dat er fouten gemaakt kunnen worden. Want het is op die ondergrond dat de tegels uiteindelijk geplaatst worden.

De ondergrond controleren is in de eerste plaats belangrijk om de juiste primer te kiezen, die op zijn beurt steeds compatibel moet zijn met de tegelijm die gebruikt zal worden. Uiteraard pas na volledige uitharding van de primer. Het is sterk aanbevolen om geen primers en tegelijmen van verschillende producenten door elkaar te gebruiken in één project. We raden aan om tijdens een tegelwerk altijd producten van dezelfde fabrikant te gebruiken, zodoende de totale cohesie te kunnen garanderen.

In het geval van vloerbekledingen dient men er zich van te vergewissen dat er een groot verschil is in voorbehandeling van de ondergrond tussen een cementgebonden dekvloer of een calciumsulfaatgebonden ondergrond (anhydriet dekvloer). Meestal zijn ze van elkaar te onderscheiden door hun specifieke kleur en structuur. Een cementgebonden chape zal doorgaans grover zijn van structuur en donkerder van kleur tegenover een anhydrietchape, die fijner en lichter van kleur is. Bij de minste twijfel dient de tegelzetter zich in eerste instantie te informeren bij de uitvoerder van de dekvloer of de architect die dit in het lastenboek heeft voorzien.

Welke voorbehandelingen moeten er dan gebeuren per type dekvloer?

Als voorbehandeling van een ondergrond waar tegels op geplaatst moeten worden, dient men de juiste primer te kiezen. Er zijn reeds



universele primers op de markt verkrijgbaar, maar toch is het raadzaam om de ondergrond van een specifiek geschikte grondeerlaag te voorzien.

Een primer kan verschillende functies hebben. Het belang van primers als porositeitregelaars bijvoorbeeld wordt vaak onderschat. Wanneer de aanwezige capillaire werking van de ondergrond wordt verminderd, betekent dit een belangrijke reductie van het (vroegtijdig) onttrekken van het aanmaakwater uit de tegelijm of legmortel. Dit noemt men het "verbranden" van het stelmiddel indien in voorkomend geval de dekvloer niet werd voorbehandeld.

Andere functies van een primer kunnen zijn:

- Vochtbeperking op houten ondergrond
- Een stofbindend vermogen
- Een bescherming van de tegelijm/ mortel (open tijd- regulators bij hogere temp.)
- Het voorkomen van een ettringietreactie bij de plaatsing van vloertegels op een anhydrietchape.

Indien er vloerverwarming aanwezig is, moet de tegelzetter erop toezien dat de verwarmingsketel geleidelijk werd opgestart vooraleer de eerste tegel wordt geplaatst. De gebruikelijke procedures zijn beschreven in de Technische Voorlichtingen en rapporten van het WTCB. Wij citeren uit het WTCB-tijdschrift 1989-4.4.: "Het in werking zetten van de verwarming zal gebeuren door het systematisch opdrijven van de temperatuur met 5 K/24 h, vertrekkend van koude toestand tot de maximaal voorziene werkingstemperatuur van het verwarmingselement. Deze werkingstemperatuur moet lager zijn dan de maximaal toegelaten temperatuur voor de bindmiddelen gebruikt in de dekvloer. De terugkeer naar de begintemperatuur zal tevens progressief gebeuren, m.a.w. met 5 K/24 h. De maximaal voorziene werkingstemperatuur wordt gedurende minimum 3 dagen aangehouden ten einde de dekvloer zijn maximale beweging te geven alvorens de vloerbedekking aan te brengen."

Ook in het WTCB-Contact nr. 50 (2-2016) wordt zelfs voor innovatieve vloerverwarmingssystemen deze opstartprocedure sterk aanbevolen: "Het strekt tot aanbeveling om het



Scan en ontdek meer

Scan de QR code om het volledige artikel online te lezen en meer foto's te bekijken!

vloerverwarmingssysteem, vóór het aanbrengen van de vloerbedekking, reeds een eerste maal een opwarmings- en afkoelingscyclus te laten doorlopen. Deze cyclus wordt ook wel het 'opstartprotocol' genoemd. Voor meer details over het opstartprotocol van vloerverwarmingssystemen van de nieuwe generatie kan men terecht bij de fabrikanten."

2) Dikte van de dekvloer

Of een chape voldoende dik werd aangebracht, kan in principe niet door de tegelzetter gecontroleerd worden, net als de effectieve aanwezigheid van een wapening (vezels of net). Echter, indien men zichtbare gebreken vaststelt zoals bijvoorbeeld een leiding die te hoog zit, dient dit het beste onmiddellijk gemeld te worden aan bouwheer en architect. Informatie inwinnen bij de aannemer over de dikte van dekvloer is geen overbodige luxe. We raden aan om jouw tegelwerk niet te starten als je niet 100% zeker bent dat de dekvloer voldoende dik is.

Wat is een "voldoende dikke" dekvloer?

Volgens het WTCB dienen volgende diktes voor dekvloeren aangehouden te worden:

1) Hechtende

Gangbare dikte liggen tussen 30 à 50 mm voor cementgebonden dekvloeren, wat een correcte uitvoering en verdichting mogelijk maakt. Indien er leidingen op de draagvloer liggen, moet de dikte eventueel groter zijn, zodat de dikte boven de leidingen minimaal 30 mm bedraagt. Anhydrietgietvloeren kunnen afhankelijk van hun samenstelling uitgevoerd worden tot 70 mm.

2) Niet-hechtende

De nominale dikte bedraagt 50 mm voor cementgebonden dekvloeren en 40 mm voor anhydrietgebonden dekvloeren.

3) Zwevende

Voor niet-verwarmde zwevende dekvloeren geldt een nominale dikte van 50 mm voor cementgebonden dekvloeren en 45 mm voor anhydrietgebonden dekvloeren. Voor verwarmde zwevende dekvloeren bedraagt dit 55 mm indien de dekvloer ingewerkte elektrische weerstandsdraden bevat en 75 mm indien de

dekvloer verwarmingsbuizen bevat die niet verzonken zijn in de isolatie. De dikte van de dekvloer boven leidingen of kokers dient steeds minimum 50 mm te bedragen.

3) Horizontaliteit van de dekvloer

Een ondergrond kan perfect vlak zijn zonder horizontaal te zijn. Denk maar aan het realiseren van een terras of het maken van een inlooppouche. Hier zal de uitvoerder rekening moeten houden met het afschot dat doorgaans 1,5% à 2% (= 1,5 cm à 2 cm/m) genomen wordt. De ruwheid of effenheid van de bovenstructuur van de te plaatsen tegels en de positionering van het gekozen afwateringssysteem, zijn factoren waar je rekening mee moet houden om het juiste afschot te bepalen.

4) Stabiliteit van de dekvloer

Elke basis waar tegels op geplaatst worden, moet voldoende stabiel zijn. Muren of vloeren mogen geen bewegende delen noch buigneigingen vertonen. Dit kan nefaste gevolgen hebben voor de duurzaamheid van het tegelwerk. Meestal beginnen de problemen met degradatie van de voegen. Soms dient men bij de keuze van de plaatsingsmaterialen zelfs rekening te houden met niet te verwaarlozen trillingen door passage van zwaar verkeer (vrachtwagens, trein, enz.). Wanneer is een ondergrond "voldoende stabiel"? Hoe kun je dit nagaan? Dit is vooral ervaring. Hier bestaan geen meetinstrumenten voor.

5) Peiljuistheid en hoogteniveau van de dekvloer

Niet alleen het peil ten opzichte van het peilmerkteken (ook wel meterpas genoemd),

maar ook de hoogte van een dekvloer is belangrijk om het eindresultaat niet in het gedrang te brengen. De meterpas wordt afgetekend op exact 1m boven de buitendeurdorpel.

Het is erg belangrijk om te controleren of de hoogte van de dorpel van de voordeur en deze van de achterdeur op gelijk niveau liggen. Is er een klein verschil van enkele mm, dan moet dit tijdens het plaatsen van de vloer uitgewerkt worden, zodat de vloer toch gelijk komt met alle dorpels. Men noemt dit veelal het "drijven" van de vloer. Indien het verschil te groot is, moeten de dorpels zelf op gelijke hoogte gebracht worden.

Het juiste niveau van een uitgeharde dekvloer is de dorpelhoogte verminderd met de totale tegeldikte + tegellijm. Het lijmbed kan berekend worden aan de hand van het soortelijk gewicht van de lijm en de te gebruiken lijmkam. Hier dient ook rekening gehouden te worden met het toepassen van de buttering/floating-methode (dubbele verlijmingstechniek).

6) Vlakheid van de dekvloer

De basis waarop men tegels wenst te kleven, moet effen (vlak) zijn. Afhankelijk van het tegel formaat is de gemiddelde toegelaten afwijking op de vlakheid 4 mm onder een rechte lat van 2 meter. Hoe groter de tegels, hoe strenger de tolerantie dient te zijn. Voor de plaatsing van grootformaattegels bijvoorbeeld zal men doorgaans de strengste tolerantie toepassen (klasse 1) (zie figuur hieronder).

Wil je de rest van het artikel lezen? Scan de QR-code hiernaast om het volledige artikel online te lezen.



Scan en ontdek meer

Scan de QR code om het volledige artikel online te lezen en meer foto's te bekijken!

Vlakheidsklasse	Vlakheidstoleranties afhankelijk van de lengte van de lat	
	1 m	2 m
Klasse 3 (ruime toleranties)	5 mm	6 mm
Klasse 2 (normale toleranties)	3 mm	4 mm
Klasse 1 (strengere toleranties)	2 mm	3 mm

Kleur, tonaliteit en structuurafwijking kunnen leiden tot discussie

Op een werf in het Brusselse liet de bouwheer weten dat hij niet akkoord was met de afwerking van een keramische tegelvloer. Hij verwijst naar donkere zones die niet van dezelfde levering zouden komen en weigert de vloerwerken te betalen. Wat nu? Van waar komen de kleurverschillen? Wie is verantwoordelijk? Polycaro zocht de situatie uit.

Een keramiektegel is een afwerkingmateriaal voor bekleding van vloer, wand, en in sommige gevallen zelfs ook het plafond. De constructie waarin ze moet worden geplaatst, hangt af van de bekwaamheid en deskundigheid van architect en aannemer, die verantwoordelijk zijn voor de keuze en de verwerking van bouwmaterialen (metselwerk, draagstructuur, vloerplaat, enz.), die nodig zijn als basis voor de opbouw (lees: onderliggende lagen) van een tegelwerk.

De klant-koper is de uiteindelijke beslisser in de bepaling en definitieve aankoop van de tegels. De juiste keuze zal afhangen van de doorslaggevende kwaliteitsfactor en de duurzaamheid van het te betegelen oppervlak. Professionele begeleiding is hier dus altijd meer dan welkom, waarbij men ervan uit gaat dat men door de

verkoper deskundig advies kan verwachten.

Het is bijgevolg een samenspel van een vakkundige (binnenhuis)architect, de leverancier, de ervaren specialist tegelzetter/vloerder, en anderzijds de niet-professionele consument.

Keramische tegels zijn producten die:

- Intussen steeds "groener" gefabriceerd worden (lage productie-uitstoot, recuperatiemateriaal, ...)
- Beschikbaar zijn in een bijna oneindig gamma van kleuren, formaten, decors en structuren
- Functioneel en duurzaam zijn, dus bijgevolg kostenbesparend en op termijn economisch voordelig.
- Veilig, hygiënisch en vuurvast zijn
- Onderhoudsvriendelijk zijn

De oppervlaktekwaliteit, met name de hardheid (bepaald op de schaal van MOHS) heeft betrekking op de weerstand tegen krassen, schrammen, inslag van putjes en groeven. Hardheid wordt veelal ook geassocieerd met de slijtvastheid (toegekende PEI-waarde aan geglazuurde tegels), maar deze twee maten zijn niet equivalent.

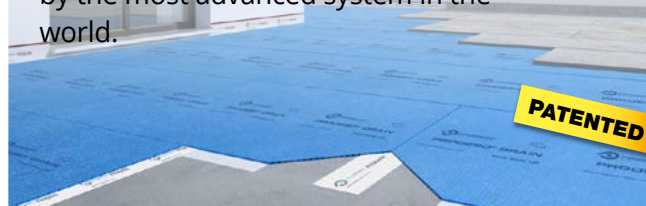
Een tegel met slijtklasse 5 bijvoorbeeld die men gaat polijsten kan 2 punten op de schaal van Mohs verliezen, door toedoen van de poriën-blootlegging. En dit zal zeker ook z'n invloed hebben op de originele tonaliteit van de tegel en het onderhoud ervan.

Het vierdelige af te leggen parcours, met name de projectstudie, de gekozen plaatsingsmethode, de gebruiksbelasting en het onderhoud, is

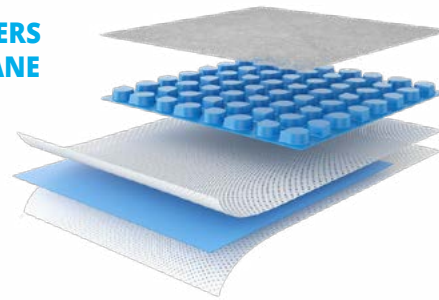


Discover Prodeso Drain!!

With its essential draining/ waterproofing function guaranteed by the most advanced system in the world.

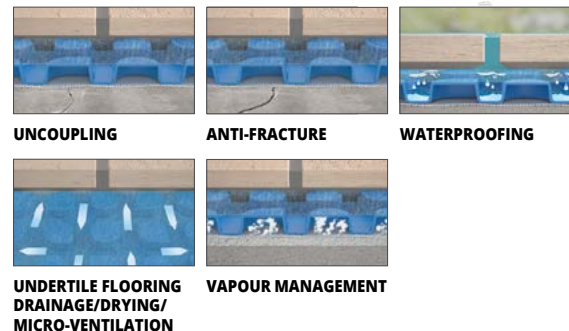


**5 LAYERS
MEMBRANE**



PRODESO® DRAIN SYSTEM

PRODESO® DRAIN SYSTEM is an outdoor and indoor 5 mm waterproofing, draining, crack isolation and uncoupling membrane that promotes vapor management. The membrane is composed of a high density polyethylene sheet with a draining thermo-welded layer on top and on the bottom a non-woven polypropylene fabric. Along one side of the membrane roll there is a waterproofing band, which creates a 7,5 cm overlap for waterproofing two adjacent sheets. The reliefs of the polyethylene sheet, create an "air chamber" which promotes air movement under the tiles with a micro ventilation that allows drainage and rapid drying of the adhesive preventing the migration of triacetates and the formation of efflorescence in the joints.



Sede / Headquarter
Progress Profiles Spa
Via Le Marze 7
31011 ASOLO (TV) Italy
Tel +39 0423950398
Fax +39 042395979
@progressprofiles.com
www.progressprofiles.com



bepalend voor de gebruiksduurzaamheid van het tegeloppervlak.

Een vloerbedekking met tegels heeft twee hoofdtaken, met name

- 1 Zorgen voor het esthetisch uitzicht, dat voor een opwaardering van de woning zorgt
- 2 Het technische luik, die de kennis van de vakman omvat, in dit geval deze van de tegelzetter/vloerlegger

Deze twee functies zijn fundamenteel en essentieel: de ene taak kan niet zonder de andere, maar indien een klant ontevreden is louter over het uitzicht komt meestal de kat op de koord.

Wat is nu het wezenlijke verschil tussen kleur en tonaliteit van een tegel? De kleur van een product is evident, maar keramische tegels worden vaak geproduceerd in verschillende "charges". Een andere productie zorgt er namelijk onvermijdelijk voor dat tegels van hetzelfde type een nuanceafwijking zullen vertonen, niettegenstaande ze dezelfde kleur hebben. En dit kan zowel iets donkerder als iets bleker zijn. Soms kan dit zelfs gepaard gaan met een afwijkende oppervlaktestructuur.

Kleurschakeringen bij keramische tegels

Op een verpakking van keramietegels kan men veel informatie terugvinden, zoals de afmetingen, de dikte, controle- en/of referentienummer,

het type enzovoort, maar zeker ook de kleur en tonaliteit.

Dit laatste gaat soms gepaard met problemen. Niet alleen indien men tegels achteraf moet bijbestellen, maar ook indien de tegelzetter de tegels niet goed heeft gemengd tijdens de plaatsing, kunnen ongewenste schakeringen opduiken. Vooral met schemer- of tegenlicht kunnen uitgesproken afwijkingen duidelijk zichtbaar zijn.

Maar hoe dient een tegelwerk beoordeeld te worden op "fouten" die ze zou kunnen vertonen? De TV 237 van het WTCB is hier duidelijk over. In hoofdstuk 7.2 'Uitzicht' vindt men het standpunt van specialisten ter zake terug: "De uniformiteit van het uitzicht van de vloerbetegeling wordt mede bepaald door de kleur van de tegels en de voegen alsook door de vervuilingsgraad in de tijd. De oplevering gebeurt steeds onder natuurlijk licht, met het blote oog en op een minimale afstand van 1,5 meter. De oplevering mag nooit plaatsvinden onder strijklicht of bij tegenlicht." Indien een expertise uitsluitstel dient te geven over dit fenomeen, is het aan de deskundige om te oordelen of deze stelling relevant is of niet.

Verder, "Voor vloertegels met een kleurschakering worden in de norm geen toleranties opgegeven. Bij dergelijke tegels is het van belang dat de betrokken partijen vóór het afsluiten van de bestelling, instemmen met een contractueel staal dat het gemiddelde uitzicht aangeeft, eventueel met een indicatie van de uiterste

toegelaten verschillen op het vlak van kleur, schakering, ...De tegels dienen vóór de plaatsing onderling vermengd te worden (verschillende pakken) en men dient bij het betegelen van een specifieke ruimte steeds eenzelfde levering te gebruiken om dambord-of bandpatronen te vermijden."

Het is bijgevolg heel belangrijk voor de tegelzetter dat met deze alinea rekening gehouden wordt vooraleer een vloerwerk op te starten en de levering van de tegels heel nauwkeurig controleert om soortgelijke discussies die voortvloeien uit een esthetische "storing" te vermijden.



Uw expert in matten

Verimpex ontwikkelt en produceert kwaliteitsmatten voor binnen en buiten die moeiteloos de strijd winnen tegen vuil en vocht, zelfs op de drukstbezochte plaatsen.

Voor elk interieur

Bekijk ons uitgebreid gamma op www.verimpex.eu of bel ons voor een vrijblijvend gesprek.

- ▶ Innovatie
- ▶ Esthetiek
- ▶ Ruim assortiment
- ▶ Vakmanschap
- ▶ Topkwaliteit

VERIMPEX MATTING | CONTACT

T: +32 50 320 866 • verimpex@verimpex.eu



Beursstand Slabinck 2022
Eigen ontwerp / eigen fabrikaat



Onze troeven

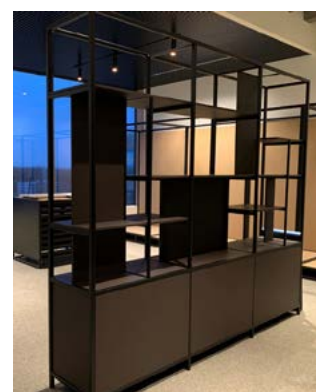
- 200 jaar ijzersterke ervaring
- 17 jaar display ervaring
- Scherpe prijzen
- Buitenlandse vestiging Skopje
- Continue investering in nieuwste technologieën & machines
- Alles in eigen beheer van ontwerp tot plaatsing
- Innoverend



Stijlvol showroommeubel Bureauwand

Onderaan bureaustellen, centraal ruimte voor TV op tafelhoogte, diverse vakken voor decoratie, tegeltjes en/of catalogen. Uitbreiding mogelijk met bureautafel, al dan niet dwars op het meubel ter hoogte van TV

Ontdek nog meer van onze nieuwe stijlvolle presentatiemeubels



ACTUA

Monument in Noorse graniet symboliseert slachtoffers van aanslagen

Noorwegen draagt al 11 jaar de herinnering aan de aanslagen door Anders Behring Breivik. De nagedachtenis kreeg recent gestalte in de vorm van een monument uit natuursteen: 77 bronzen zuilen omarmen elkaar en kijken naar het eiland Utøya verderop. Brachot leverde met Family Member Larvik Granite de duurzame granietsteen voor dit herdenkingsteken, bestand om de eeuwigheid te trotseren.

Duurzaam en esthetisch natuursteenmonument

In de zomer van 2011 koos de AUF, de grootste politieke jongerenorganisatie van Noorwegen, nietsvermoedend het eiland Utøya uit voor hun jaarlijkse zomerkamp. Het draaide evenwel anders uit, want 69 onschuldige kinderen verloren toen het leven. Een monument uit duurzaam, tijdloos en authentiek graniet symboliseert hun lot. Een van die granieten is Labrador Blue Antique, uit de groeves van Brachot Family Member Larvik Granite. Met zijn blauwe en groene parelmoerachtige reflecties is deze natuursteen een stijlvolle, maar vooral tijdloze keuze.

Bezielde samenwerking

Het Noorse bureau Mantley Kula Architects en de Belgische landschapsarchitect Bas Smets stonden in voor het ontwerp. Ook de Nationale Steungroep na 22 juli, een onafhankelijke organisatie voor slachtoffers van de aanslagen, legde zijn ziel erin. De leden werkten nauw samen met de architecten en gaven hun kijk op het ontwerp. Statsbygg bouwde het monument in opdracht van het Ministerie van Lokaal Bestuur en Regionale Ontwikkeling. Een warme samenwerking waar duurzame en inlandse keuzes voorop stonden.

Unieke en stijlvolle afwerking

Het monument werd gemaakt uit natuursteen, meer specifiek uit de granietsoort Labrador Blue Antique. Larvik Granite, Family Member van Brachot, leverde de blokken natuursteen uit hun Noorse groeve. Die werden door de aannemer verwerkt in het monument. Er werd gekozen voor een gezandstraalde en een gebouchardeerde afwerking.

Boucharderen creëert kleine inkepingen in het steenoppervlak. Die puntjes vormen witte schakeringen op een donkere achtergrond. Geen enkele steen heeft hetzelfde patroon en ze zijn dus allemaal uniek, net als de slachtoffers van de aanslagen. Beide afwerkingen maken de steen ruwer en geven meer grip, zelfs op natte oppervlakken. Maar een monument draait niet louter om functionaliteit. Het moet er ook goed uitzien. Labrador Blue Antique beantwoordt aan

die esthetische nood met zijn luxueus en stijlvol uitzicht.

Brachot & Family Members: internationale kwaliteit

Als groothandel voor natuursteen verwierf Brachot door de jaren heen internationale allure door hun doorgedreven expertise en zin voor vernieuwing. Het natuursteenassortiment uit de eigen groeves vulden ze via hun uitgebreid netwerk aan met kwaliteitsvolle blokken, platen en tegels van groeves en leveranciers over de hele wereld.

Samen met hun Family Members verspreiden ze niet enkel hun expertise, maar ook de waarden van duurzaamheid, innovatie en eerlijkheid. Met een sterke verticale integratiestrategie heeft Brachot elke fase van de productieketen in handen, met eigen groeves, productiesites en distributiecentra wereldwijd.

Bron: brachot.com

Copyrights

Fotografie: Lise Reng - Architects: Mantley Kula - Bouwer: Statsbygg, Ministry of Local Government and Regional Development - Aannemer: Naturstenskompagniet en Larvik Granite - Montage: Nannestad Grøntmiljø



Mapei werkt mee aan de fabuleuze mozaïekvloer aan de ingang van het KMSKA

Zeven eeuwen kunst: van Vlaamse primitieven tot expressionisten. Wereldberoemde meesters. De meest omvangrijke en belangrijke collecties van James Ensor en Rik Wouters. Dat zijn kort samengevat de grote troeven van het KMSKA, het Koninklijk Museum voor Schone Kunsten te Antwerpen waar MAPEI en Mosaico di Due onlangs hun stempel in de inkomruimte achterlieten. Of is het woord kunstwerk beter op zijn plaats?

Tekst: Peter Goegebeur - Foto's: MAPEI, Gino Tondat



In 2018 kreeg Mosaico di Due van hoofdaannemer Artes Woudenberg de opdracht om een 75 m² grote mozaïekvloer te realiseren aan de ingang van het Koninklijk Museum voor Schone Kunsten te Antwerpen. Het gigantische kunstwerk werd uiteindelijk een ontwerp van Marie Zolamian dat in handgekapte marmoer- en glasmozaïeken uitgevoerd diende te worden. Werk voor specialisten.

Een bekende krant omschreef het project recent als "De mooiste mozaïek van het land". Mosaico di Due zette zijn schouders volledig onder dit unieke project en gaf bijna drie jaar het beste van zichzelf. Eerst werd het ontwerp op ware schaal uitvergroot, daarna werd de tekening op

mozaïekpapier overgebracht, de juiste marmers en andere mozaïekmaterialen gekozen, de kaptechnieken bepaald om de nodige effecten te verkrijgen, vooraleer tenslotte de plaatsing en volledige afwerking van dit kunstwerk tot stand kwam. De kennis van zaakvoerders Gino Tondat en Sarah Landtmeters leidde tot een mozaïekuitvoering waarin ervaring en techniek, correcte materiaalkeuze en interpretatie hebben geleid tot een uitzonderlijk resultaat.

Doordachte productkeuze voor een feilloos resultaat

Maar liefst meer dan 60 marmersoorten werden gecombineerd met Braziliaans graniet, Chinese

Ming onyx en glas van Murano werden in de inkom aan de open zijde van het KMSKA in open lucht gepuzzeld en verlijmd op een verharde cementgebonden dekvloer.

Deze prachtige realisatie moet jaarlijks een half miljoen bezoekers trotseren en dus moet de vloer voldoen aan de gestelde eisen van duurzaamheid en degelijkheid. Daarvoor kozen de uitvoerders zorgvuldig producten uit die hen 100% zekerheid bieden. Net zoals veel Italiaanse mozaïekateliers werkt Mosaico di Due al jaren samen met de Italiaanse lijmfabrikant MAPEI en opteerden zij om voor dit exclusieve project 'Kerabond T' en 100% 'Isolastic' mengsel te gebruiken om de



zelfgemaakte mozaïekvellen te plaatsen. Deze specifieke mengeling van MAPEI-producten zorgt los van de verharding voor een zekere taaheid waarbij natuursteenmozaïek op elke ondergrond probleemloos hecht. "Men kan er zelfs glas op glas mee kleven", vertelt Tondat ons.

Kerabond T is een normale (1) glijvast (T) cementlijm (C) die tot de gewone C1T klasse behoort. Dit performante product is zowel in een grijs als in een wit poeder samengesteld uit cement te verkrijgen, is fijnkorrelig, en bevat synthetische harsen en speciale hulpstoffen die ontwikkeld zijn in de onderzoekslaboratoria van MAPEI SpA in Milano. Gemengd met water is Kerabond T een makkelijk te verwerken lijm-mortel met goede hechtsterkte, geringe inzinking, en het is ook glijvast zodat het gemakkelijk verticaal kan aangebracht worden zonder dat tegels of mozaïeken afzakken. Het is dus best mogelijk om een plaatsing van boven naar onder uit te voeren zonder gebruik van voegplaatjes. Deze specifieke poederlijm verhardt zonder opmerkelijke krimpbewegingen en wordt zeer resistent, perfect aansluitend op alle conventionele bouwmaterialen. Door Kerabond T met Isolastic te mengen (in plaats van water) worden de eigenschappen verbeterd en voldoet deze tegelijm aan de vereisten van een

klasse C2E S2 (zeer vervormbare verbeterde cementlijm met verlengde open tijd) volgens de Europese norm EN 12004, het type dat hier in dit speciale project werd gebruikt.

Finishing touch

Naast de jarenlange voorbereiding in het atelier van Mosaico di Due nam de plaatsing zelf van het 75m² grote mozaïekwerk ongeveer 10 dagen in beslag. Na de volledige uitharding van dekvloer en kunstwerk werd de mozaïekvloer volledig geschuurd met een aangepaste korrel en ingevoegd met de schimmel- en waterbestendige Mapei Ultracolor Plus. Dit product is een hoogwaardige, snelbindende en -drogende, polymeer gemodificeerde voegmortel dat perfect bestand is tegen uitbloeiingen, waterafstotend is met DropEffect® en schimmelbestendig is dankzij de BioBlock®-technologie.

Na afwerking werd het volledige mozaïekvlak geïmpregneerd met lijnoliezeep om een klassiek verzoetings-effect te verkrijgen. "Zoals de verf van een schilderij een ondergrond nodig heeft, zo hebben ook mozaïeken en hun basis een verbindingfactor", besluit Gino Tondat.

Wie zijn Mosaico di Due ?

Gino Tondat is Eeklonaar, zoon van een Vlaamse moeder en Italiaanse vader. Hij werd geboren op 8 december 1959 en trok op 13-jarige leeftijd naar Italië om er les te volgen aan de wereldbepaalde Scuola mosaicisti del Friuli, een internationaal gerenommeerde academie in de provincie Pordenone. Vier jaar later studeerde hij af als jongste 'Maestro di Mosaico' ooit. Gebaseerd op de uitspraak van zijn idool Domenico Ghirlandaio "Mozaïek is een schilderij voor de eeuwigheid", geeft Mosaico di Due de geschiedenis een nieuw leven.

Sarah Landtmeters is mede zaakvoerder en volgde de 7-jarige opleiding Specifiek Artistiek Atelier Integratie-kunst Mozaïek aan de Academie voor Schone Kunsten Wilrijk. Beiden werken reeds 17 jaar samen in de mozaïekrestauratie en mozaïekkunst.

Samen leiden ze het bedrijf Mosaico di Due, letterlijk vertaald "Mozaïek van Twee".



Mapei Benelux NV
Z1 - Rue De L'Avenir 40
4460 Grâce-Hollogne
België

+32 4 239 70 70
mapei@mapei.be
www.mapei.be



Ontwerp mozaïek: Marie Zolamian

kunst & mozaïek

Dankzij de jarenlange ervaring ondersteunt en moedigt Mapei mozaïek kunstenaars over de hele wereld aan om ons te verbazen met hun creaties en hun knowhow.



PARTNER CONTENT THE MOSAIC FACTORY

Ontdek mozaïek van TMF®

Mozaïek maakt elk interieur een stukje mooier. Het biedt mogelijkheden voor een zogenaamd instagrammable design en kan op eindeloos veel manieren worden toegepast. Wie op zoek gaat naar mozaïek, komt al snel bij The Mosaic Factory terecht. Dit merk biedt een uitgebreide en onderscheidende collectie, met mozaïek dat vernieuwend én betaalbaar is.

The Mosaic Factory

The Mosaic Factory is een merk van UCI Union Ceramics, een bedrijf dat zich al meer dan vijftwintig jaar specialiseert in de productie en distributie van mozaïek. Inmiddels wordt mozaïek van TMF® in meer dan dertig landen verkocht en weten architecten van over de hele wereld het merk te vinden. De showroom en het magazijn zijn gevestigd in Noord-Brabant, dichtbij de grens tussen Nederland en België.



Projecten

Mozaïek van TMF® wordt in de meest uiteenlopende projecten toegepast. Een hotel op Ibiza, café in Washington, metrostation in London, het vliegveld van Dublin, enzovoorts. Soms wordt daar mozaïek uit één van de standaardcollecties voor gebruikt, soms wordt er maatwerk geleverd. Bijvoorbeeld een patroon met logo voor de vloer van een restaurant. Of een opvallend wandpatroon voor het toilet van een hotel.

Collecties

Het assortiment van TMF® kent negen collecties, met mozaïek in vele kleuren en vormen. De Sevilla-collectie is momenteel de grootste hardloper en bestaat volledig uit zogenaamde kitkat mozaïek: rechthoekige tegels in diverse sprekende kleuren. Sommige kleuren bevatten een spikkel, waardoor een extra fraai kleurverloop ontstaat. Kitkat mozaïek is heel geschikt voor de wand en het betegelen van gebogen oppervlaktes, zoals de ronding van een bar of balie.



THE MOSAIC FACTORY
LET'S MAKE SOMETHING BEAUTIFUL

The Mosaic Factory

Canadabaan 7 c
5388 RT Nistelrode
Nederland

+31 (0) 88 5 064 064
info@themosaicfactory.com
www.themosaicfactory.com

PARTNER CONTENT ACO

Esthetische douchegoot voor collectieve doucheruimtes

Een sportclub, een wellnessruimte of gewoon een grote doucheruimte waar je met 2 kan douchen? Met ShowerDrain Public kan je hogere debieten afvoeren.



ShowerDrain Public, een douchegoot voor ruimtes met grotere debieten



De ShowerDrain Public 110 heeft één uitloop uit inox (AISI 304)

De douchegoot bestaat uit een kanaal, afvoerlichaam en designrooster. Dit biedt talrijke mogelijkheden zodat je de goot perfect kan afstemmen op de doucheruimte.

De kwalitatief afgewerkte ShowerDrain Public is snel en veilig te monteren en voldoet aan de hoogste eisen op gebied van design en onderhoud. De eenvoudig te installeren goot bevat een gecertificeerd aangeliemd waterdichtingsmembraan en kan je in hoogte verstellen zonder gereedschap te gebruiken. Met de bijgevoegde stelvoetjes kan je de douchegoot makkelijk afstellen op het gewenste vloerniveau.

De douchegoot bestaat in 2 breedtes (80 en 110 mm) en is beschikbaar in 4 lengtes tot max. 3m. De ShowerDrain Public 80 heeft meerdere 360° draaibare kunststof uitlopen die maximale flexibiliteit bieden. De ShowerDrain Public 110 heeft één uitloop uit inox (AISI 304) met een debiet van 1,50 l/s. Beide modellen beschikken over een optionele geïntegreerde secundaire afwatering dat snelle droging van natuursteen of tegels door sijpelopeningen mogelijk maakt.

De inox afdekkroesters hebben een eigentijds design, Quadrato en Tile, waarbij Tile een rooster is dat je kan betegelen met dezelfde tegels als in de doucheruimte.

Door de hoogwaardige afwerking zonder storende hoeken en randen is de douchegoot makkelijk te reinigen. Het oppervlak is bijzonder goed bestand tegen reinigingsmiddelen. Het afneembare rooster maakt een vrije toegang tot de afvoer mogelijk en is dus heel onderhoudsvriendelijk.



ACO
Preenakker 6
1785 Merchtem
België

+32 (0)52 38 17 70
info@aco.be
www.aco.be

Duaal leren: welke lessen leren we uit de schrijnwerksector?

“Duaal leren lost hoge verwachtingen niet in” kopte De Tijd onlangs. “Bedrijven worstelen ermee omdat de werklust te groot is, de return te klein en het keurslijf te strak.” Wij staken ons licht op bij een aantal bedrijven uit de sector van interieurbouw en schrijnwerk en peilden naar hun ervaringen met het stelsel. Welke lessen kunnen we hieruit trekken voor de knelpuntberoepen in de tegelsector? Tekst: Wendy Thijs

Nood aan hervorming en opwaardering

Pioniers van het eerste uur haken af en de instroom van leerlingen hinkt achterop, stelde De Tijd vast. In een krappe arbeidsmarkt heeft het systeem nochtans een enorm potentieel, dat hebben landen als Duitsland en Zwitserland al bewezen. Daar zorgt duaal leren voor minder jeugdwerkloosheid, minder schooluitval en een betere aansluiting tussen het onderwijs en de

worden er met open armen ontvangen, al zou het onderwijs een tandje mogen bijsteken, vinden sommigen.

Duaal leren

Na een proefproject dat gedurende twee schooljaren liep, werd het stelsel van duaal leren in 2019 breed uitgerold. Het moest een kwaliteitsvol en volwaardig alternatief worden naast de ‘klassieke’ onderwijsvormen in het secundair

Werkt de leerling minder dan 20u per week op de werkplek dan wordt er een leerlingenstage-overeenkomst afgesloten. Werkt hij er meer dan 20u per week dan gaat het om een Overeenkomst Alternatieve Opleiding (OAO). Via een OAO bouwt de jongere socialezekerheidsrechten op en krijgt hij een vergoeding. Als bedrijf moet je hiervoor erkend zijn.

“Zonder geraken we niet meer aan goede stielmannen”

“Wij hebben al twee leerlingen in een duaal traject begeleid. Ik vind het heel zinvol dat jongeren op die manier kunnen meedraaien in een bedrijf. Je ziet meteen wat ze kunnen en hoeveel potentieel ze hebben. De eerste leerling die we begeleidden is nu al twee jaar vast in dienst en dat loopt heel goed.”

Stijn Verdonck, zaakvoerder van meubelmakerij Verdonck, is wel bereid om tijd en geld te investeren om zo jong talent te helpen ontplooiën, maar hij is ook kritisch. Scholen zouden een tandje moeten bijsteken, de opleiding zou veel technischer mogen zijn en het machinepark is er in veel gevallen aan een upgrade toe, vindt hij. Werkplekleren zou in de derde graad de norm



“Zonder geraken we niet meer aan goede stielmannen.”

Stijn Verdonck
Zaakvoerder Meubelmakerij Verdonck

mogen zijn: “Het zou ideaal zijn om de jongeren op het einde van het vierde jaar al eens een week aan het werk te zetten in een atelier. Is het hun ding dan kunnen ze er de volgende twee jaar blijven zodat ze tegen het einde van de rit echt meekunnen in een bedrijf als het onze. Dan zijn ze toch al voor zo’n 60% klaargestoomd voor



arbeidsmarkt. Het systeem moet flexibeler worden en Bouwunie vindt het hoog tijd om het op te waarderen. “Het is zo’n beetje synoniem voor de laatste stap in het watervalstelsel terwijl het zoveel meer kan en moet zijn”, klinkt het er. Wij klopten aan bij enkele schrijnwerkers en interieurbouwers en hoorden daar hoofdzakelijk positieve signalen. De leerlingen

onderwijs. Leerlingen uit de derde graad die voor een duale opleiding kiezen, brengen een groot deel van hun tijd door in een bedrijf en verwerven dus veel van hun competenties op de werkplek. Het is veel intensiever dan een stage en de leerlingen ontwikkelen meteen ook de nodige arbeidsattitudes.



“Met ons gat in de boter gevallen”

Leen Van Peel
Projectmanager Olivander

“Met ons gat in de boter gevallen”

“We zijn er als jong en klein bedrijf nog maar net mee gestart,” vertelt Leen, projectmanager bij Olivander, “maar tot dusver zijn we echt super tevreden over onze leerling. Hij heeft hier in de zomer nog een vakantiejob gedaan zodat hij een extra inlooperperiode had voor zijn duale traject van start ging. Het is dat het niet mag van school, anders stond hij hier in de schoolvakanties ook, zo gemotiveerd is hij.”

Als voormalig directeur van een basisschool is ze aangenaam verrast door deze onderwijsvorm. “Ondanks zijn jonge leeftijd zit er echt veel in die jongen, we hopen nu al dat hij na afloop van het traject kan blijven. Op de werkvloer leren ze zaken die ze op school niet meekrijgen. We verwerken bijvoorbeeld veel op een CNC, maar in scholen hebben ze die machines soms niet of ontbreekt het de leerkrachten aan voldoende kennis om deze te kunnen overdragen. Hoe charmant ik het ook vind dat leerlingen pen-en-gatverbindingen en zwaluwstaartverbindingen leren maken, de realiteit is vandaag anders.”

Olivander groeit snel en vindt net als veel andere bedrijven moeilijk personeel. “Als je dan een leerling houtbewerking kunt opleiden en, als hij goed werk levert, aanwerven, ben je vertrokken. Ervaring is niet altijd een troef, merkte Leen. “Soms hebben mensen tien jaar ervaring maar door bijvoorbeeld die ganse periode aan een machine te staan, kan het zijn dat je minder flexibel en creatief kan omspringen met wat projecten soms vragen in een atelier.”

Van het feit dat de return on investment ook wel eens negatief kan uitdraaien, ligt ze niet wakker. “Die ingesteldheid ligt me niet. Als je mensen goed soigneert en naar hen luistert, is de kans groot dat ze blijven. Dat was toch mijn ervaring als directeur. Wij willen een goede werkgever zijn, die jonge, en minder jonge, mensen veel te bieden heeft.”

“Het is de beste rekruteringsstool”

Galle Houtbewerking sprong als één van de eersten mee op de kar toen duaal leren werd uitgerold. “Een stage vond ik te kort om de

het echte werk, ten opzichte van de 20% die je mag verwachten als ze zonder die ervaring van school komen.”

Het curriculum is daar aan vernieuwing toe: “Ons beroep is sterk veranderd. De tijd van met de hand pennen zagen en gaten kappen, ligt achter ons. Het is zinvol om het nog aan te leren, maar vandaag hebben we vooral meubelmakers nodig die technisch inzicht hebben, die begrijpen hoe iets gemaakt moet worden vertrekkende van een plan en die weten hoe ze de machines moeten aansturen.”

“De schoolbanken waren niets voor hem”

Xavier Smets’ eerste ervaring met duaal leren is positief. Xavier is zaakvoerder van Woodcraft. “Die jongen is intussen vast in dienst. Op school liep het wat moeilijk, maar hier toonde hij vanaf dag één veel motivatie en op zijn attitude was niets aan te merken. In het atelier werken was een openbaring voor hem. Met maar twee à drie medewerkers zijn we een klein bedrijf en hij mocht meteen van alles doen. De schoolbanken waren niets voor hem, hij had de praktijk nodig om zijn motivatie te vinden.”

Klein zijn, ervaart hij niet als een drempel om een duaal traject aan te bieden. “Aangezien de kost beperkt is, mocht hij eerst een week rondwalen in het atelier en stelen met zijn ogen. De opdrachten die ik hem gaf, mocht hij op zijn tempo uitvoeren en wanneer een

machine niet in gebruik was, kon hij er zaken op uitproberen. Hij stond altijd klaar om te helpen, daar moet je natuurlijk wat geluk mee hebben.” Dat het door sommigen misschien nog als minderwaardig gepercipieerd wordt, vindt hij zonde. “Ik denk dat het de beste manier is om een stiel als de onze te leren. Een school kan een basis bieden, maar elke schrijnwerkerij is weer anders, de ene werkt computergestuurd en de andere manueel, de overgrote meerderheid van de vaardigheden die je in een bedrijf nodig hebt, leer je op de werkvloer.”

“Wij hebben altijd al mensen opgeleid, maar zijn daar nu niet zo actief mee bezig”

Alewaters en zonen biedt voor het eerst een duaal traject aan. “We hebben de betrokkene die kans geboden omdat hij hier eerder al stage liep. We weten dat hij deel wil uitmaken van ons team en daar ook moeite voor wil doen. Als ik de leerling nog niet zou kennen, zou ik het waarschijnlijk niet doen. Als een persoon evolueert en blijft, loont het, maar dat kan je vooraf moeilijk inschatten. We hebben altijd al mensen opgeleid, maar zijn daar nu niet zo actief mee bezig als vroeger het geval was. We hebben het al te vaak meegemaakt dat we er veel tijd, geld en energie in investeren om die mensen aan het einde van de rit te zien vertrekken naar een ander bedrijf. Job hopping wordt jammer genoeg door heel wat kanalen aangemoedigd, en dat ten nadele van de opleider,” aldus Frank Alewaters, zaakvoerder van Alewaters en zonen.



"Het is de beste rekruteringsstoel."

Jan Galle (foto: rechts)
Zaakvoerder Galle Houtbewerking

leerlingen echt iets te kunnen bijbrengen", vertelt zaakvoerder Jan Galle. "Via duaal leren kan je jongeren echt enthousiasmeren voor de stiel en als je hen een jaar kunt begeleiden, zie je ze veel vooruitgang boeken." De eerste leerling die bij hen terecht kwam, werkt er nu vast. De tweede ging houttechnologie studeren aan de hogeschool en wat de derde betreft is het nog even koffiedik kijken, maar hij is alvast goed gestart.

Met machines leren werken, kan beter op de werkvloer dan op school, vindt Jan. "Ik vind niet dat een school up-to-date moet blijven wat de laatste machines en technologieën betreft. Het kost handenvol geld en ze worden daar amper gebruikt. Wij moeten sowieso voortdurend investeren in ons machinepark om concurrentieel te blijven, en bij ons wordt de capaciteit beter benut. Een school kan zijn beperkte middelen beter anders investeren."

Dat duaal leren wel wat vraagt van een bedrijf, vindt Jan geen punt. Op één leerling na heeft hij alleen maar positieve ervaringen met leerlingen die in zijn bedrijf stage liepen of er een duaal traject volgden. "Met jongeren die zonder praktijkervaring van de schoolbanken komen, heb ik veel meer moeite. Het kost veel meer tijd en geld om hen op te leiden. Via een stage of duaal leren merk je snel of er potentieel in iemand zit. Voor ons is het de beste rekruteringsstoel."

Wat Jan Galle mist om jong talent te kunnen aantrekken, is een instantie of label dat bedrijven uit de sector op een onafhankelijke manier beoordeelt. "Je kunt je als stielman niet voldoende onderscheiden van andere bedrijven uit de sector. Het is voor starters moeilijk om in te schatten wat ze in een specifiek bedrijf kunnen leren. Kom ik in een bedrijf terecht waar ik heel mijn leven trappen moet maken of binnendeuren moet plaatsen, of in een bedrijf met een heel diverse waaier aan activiteiten?" Volgens Jan zou zo iets ervoor kunnen zorgen dat het juiste talent op de juiste plaats terecht komt.



© Galle Houtbewerking - Van links naar rechts Jan Galle, Yani, Tim, Raf, Karel en Kevin. Yani is sinds zijn traject duaal leren vast in dienst en Karel doet nu aan duaal leren.

PARTNER CONTENT DEKTON® KRAFTIZEN

Venetaans stucwerk in een high-tech jasje

Een klimaatneutraal plaatoppervlak met de esthetiek van ambachtelijk handwerk en een knipoog naar Venetaans stucwerk, maar verkregen door middel van technologie, dat is waar de nieuwe Dekton® Kraftizen-collectie voor staat.



Een waar eerbetoon aan de schoonheid van vakmanschap en de technieken die door de eeuwen heen werden geperfectioneerd. Het Spaanse Cosentino lanceert met deze collectie een serie van vijf veelzijdige, verfijnde en natuurlijke kleuren die ook nog eens duurzaam zijn en tegen een stootje kunnen.

Digitale ambachtelijke technologie

Kenmerkende texturen, subtiel reliëf en matte kleuren zijn de sleutel tot een moderne en high-tech-driven interpretatie van Venetaans stucwerk. Cosentino heeft aan de hand van een verfijnde techniek en technologie een duurzaam plaatoppervlak gecreëerd waarmee het de vijf zintuigen – zoals

het bij stuc hoort – prikkelt. De uitdaging voor Cosentino zat in het opnieuw interpreteren van vakmanschap, op basis van digitale technologie. In dit creatieproces 2.0 worden de muren en troffelmarkeringen – de vegen in het pleisterwerk – van weleer getransformeerd in een canvas van miljoenen pixels. Elke slag van de stuc techniek, elke draai van de pols wordt onderdeel van de interpretatie. De collectie bestaat uit vijf veelzijdige kleuren en kan gebruikt worden voor vloeren, muren, tafels, werkbladen maar ook bijvoorbeeld gevels. Het belooft iedere ruimte zowel binnen als buiten te voorzien van een tijdloze look.

Het enige plaatmateriaal met volledig CO2-neutrale levenscyclus

Voor Cosentino is duurzame ontwikkeling een essentieel onderdeel van de groeistrategie, die in het bijzonder de aandacht legt op het respect en de bescherming van het milieu. Als onderdeel van de klimaatdoelstellingen wordt de CO2-voetafdruk berekend en geverifieerd door geaccrediteerde externe organisaties. Het bedrijf zet in op energie-efficiëntie, emissiereductie en duurzame mobiliteit

om de impact te minimaliseren. Zo wordt bijvoorbeeld 100 procent van de elektriciteit die nodig is voor het productieproces gewonnen uit hernieuwbare bronnen. De warmte uit de Dekton®-ovens wordt teruggewonnen en gebruikt voor de drogers, wat het verbruik vermindert. Om de koolstofneutraliteit in Dekton® te bereiken compenseren ze de uitstoot over de hele levenscyclus van het product door te investeren in projecten die aan BKG-emissiecompensatie doen.



Cosentino S.A.
Koeweidestraat 44
1785 Merchtem
België

☎ 052 21 66 73
🌐 cosentino.com

PARTNER CONTENT BRACHOT

Ontdek de nieuwe website brachot.com

Op 7 november 2022 lanceerde Brachot - specialist in natuursteen en samengestelde materialen - met trots de nieuwe website www.brachot.com. Op dit centrale platform worden alle Brachot Family Members samen voorgesteld, en meer...

Wat kan je verwachten ?

Naast een informatieve en inspirerende website met heel wat realisatiebeelden, productinformatie en overzicht van onze groeves, is brachot.com een online B2B verkoopkanaal.

Brachot.com is een webshop voor de aankoop van blokken en platen in natuursteen en samengestelde materialen – wereldwijd actief. Door de vereniging van Beltrami en Brachot Surfaces



onder de naam Brachot op 1 oktober, is de beltrami.be website omgeschakeld naar de nieuwe brachot.com website. Alle informatie – en meer – is nu terug te vinden op dit nieuwe kanaal.

Stoneasy.com

Koop je aan via stoneasy.com? Dan blijft voor de aankoop van dat type materialen stoneasy.com jouw kanaal. Jouw logingegevens voor de webshop stoneasy.com blijven dan ook onveranderd.

Websites van onze andere family members

De verschillende Brachot Family Members – Larvik Granite, Kilkenny Limestone, Granitarn, Cameleon – zijn verenigd op het nieuwe brachot.com kanaal en hebben elk hun eigen omgeving op de nieuwe site. Door het samenbrengen van de verschillende websites van al onze Family Members 'onder 1 dak' hopen we

alles voor jou veel eenvoudiger te maken. We bieden jou alle informatie aan op één centraal platform.

Brachot, Crafting value for future generations



Brachot nv
E3-laan 86
9800 Deinze
België

☎ +32 9 381 81 81
✉ info@brachot.com
🌐 www.brachot.com



RUBI

DELTA LEVEL SYSTEM

— PERFECTE NIVELLERING

Voorkomt het ongelijk verwerken van wand- en vloertegels.

- 1** Voor tegels vanaf 30x30cm en groter.
Pas altijd dubbele verlijming toe.
- 2** Gemakkelijk en eenvoudig in gebruik
- 3** Clips met impuls verwijderen: **ALTIJD** in de richting van de voeg
- 4** Garandeert vlakheid en regelmatigheid van de oppervlakte.

**BUILDING THE
FUTURE TOGETHER**

www.rubi.com

Cevisama keert terug in 2023

Cevisama, Europa's grootste vakbeurs voor keramiek en badkamerbeleving, keert terug in 2023. Het evenement zal plaatsvinden van 27 februari tot 3 maart in Valencia (Spanje). Cevisama wordt beschouwd als het baken van de keramiekindustrie in Spanje en misschien wel in Europa. Nadat het event uitgesteld was door Covid-19 én opnieuw door de oorlog tussen Oekraïne en Rusland, keert Cevisama nu terug naar haar traditionele datacyclus.



De organisatoren laten weten dat ze tijdens deze onderbreking verschillende aspecten aan de beurs hebben toegevoegd die de levendigheid, de relevantie en de rol voor deelnemers en bezoekers zullen verbeteren.

Cevisama Tech

Een nieuwe sectie, Cevisama Tech genaamd, is aan het evenement toegevoegd om de leidende rol van de Spaanse industrie op het gebied van onderzoek, ontwikkeling en innovatie onder de aandacht te brengen. In twee tentoonstellingshallen worden de meest geavanceerde machines, glazuren en kleuren gepresenteerd, naast innovaties op het gebied van software, logistiek, BIM en technologie. De displays zullen worden ondersteund door een uitgebreid programma van seminars en debatten door vooraanstaande deskundigen uit de sector. Voornaamste thema's zijn innovatie, duurzaamheid en technologie.

Cevisama Build

Een tweede nieuwe aspect van de beurs is de uitstap naar de sector van de bouwoplossingen

in de vorm van een aparte sectie onder de naam Cevisama Build. Deze stap is een antwoord op de groeiende behoefte aan duurzaam bouwen. Cevisama Build zal gewijd zijn aan materialen en technieken die de bouw energie-efficiënt, duurzaam en design-gedreven maken.

Exposities zullen onder meer BIM, bouwsystemen, duurzame bouwmaterialen, domotica, diamantgereedschappen, thermische en akoestische isolatie, ventilatie en gevels omvatten. De derde nieuwigheid is de merkidentiteit van Cevisama zelf. De nieuwe identiteit waarin vormen, kleuren en geometrie de hoofdrol spelen, brengt volgens de organisatoren het idee over dat het evenement dynamisch is en bij de tijd past. Het logo heeft een grijze achtergrond, geometrische lijnen en gedurfde vormen in diepe kleuren.

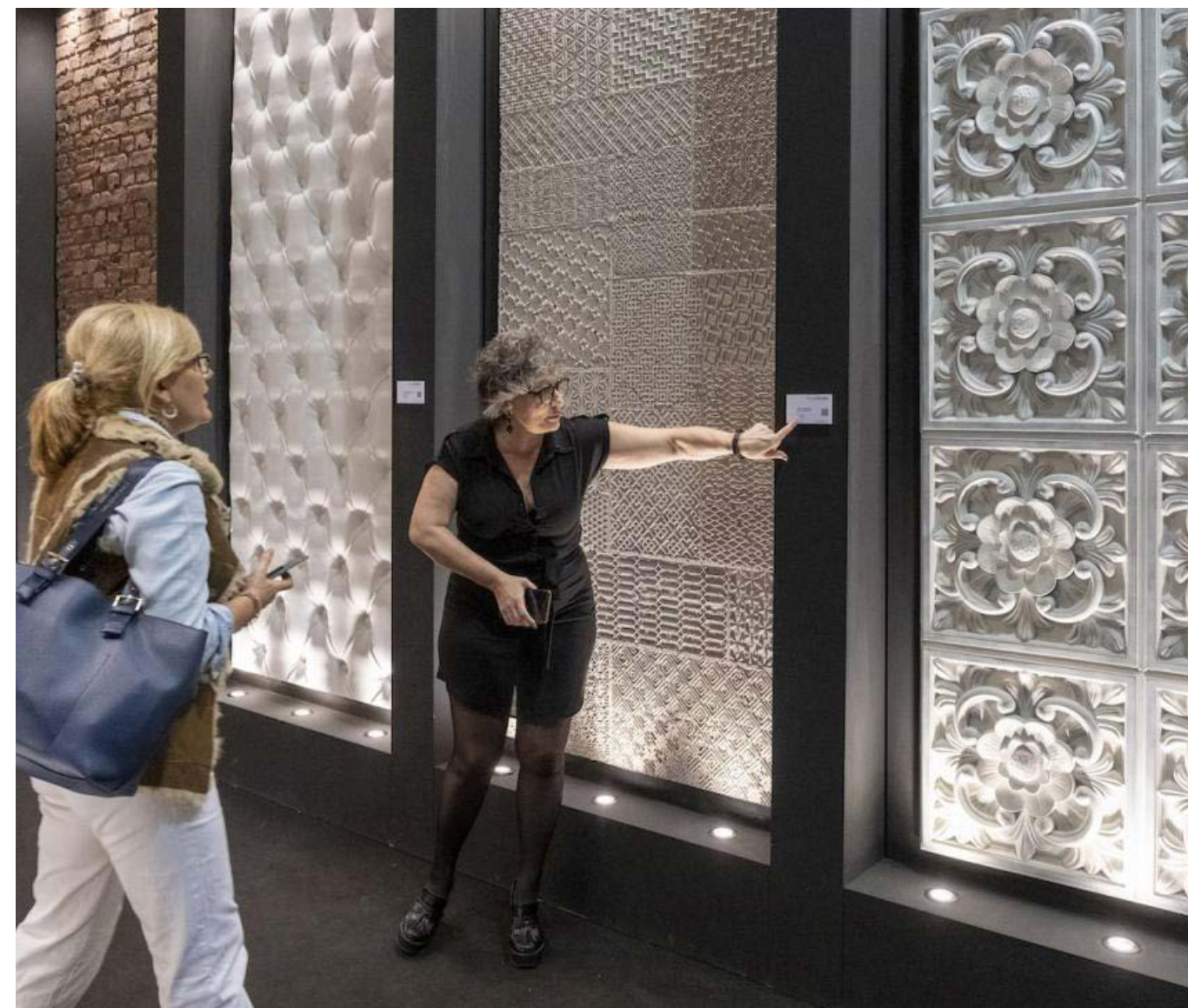
"Dit nieuwe imago is niet zomaar een verandering, het is een natuurlijke stap voorwaarts", zegt Carmen Álvarez, directeur van de beurs. Ze voegt eraan toe dat er nog meer initiatieven op stapel staan. "Professionals zullen een

Cevisama aantreffen die sterk en veerkrachtig is en klaar staat om het beste te bieden: de beste producten en de beste klanten. Het wordt een uniek evenement."

Cevisama wil gebruik maken van de synergieën tussen de bouwsector en de tegel- en badkamersector om een nieuw profiel van bezoekers aan te spreken die gericht zijn op de bouw, zoals projectontwikkelaars en bouwers, naast het bedienen van de loyale bezoekers die toegewijd zijn aan design en innovatie zoals architecten, ontwerpers en handelsinkopers.

De Europese, en met name de Spaanse keramieksector maakt woelige tijden door. De industrie is na Covid-19 opnieuw getroffen, en deze keer harder. De oorlog tussen Oekraïne en Rusland heeft geleid tot een stopzetting van de aanvoer van Oekraïense klei die voor een groot deel afkomstig is uit Donbas in Oost-Oekraïne.

Oekraïne levert jaarlijks meer dan vier miljoen ton witte klei en voorziet in 80 % van de vraag van tegelproducenten in 18 landen. De klei uit Donbas wordt het meest geschikt geacht voor



“
De Spaanse keramiek- en badinrichtingsindustrie heeft zichzelf opnieuw ingesteld en is klaar om zaken te doen met de rest van de wereld.

de productie van keramische tegels vanwege de hoge plasticiteit, de hoge witheid en de lage waterabsorptie. De Spaanse tegelindustrie neemt bijna 26% van dit aanbod voor haar rekening, naast andere belangrijke afnemers zoals Italië, Polen en Turkije.

Volgens de Spaanse vereniging van producenten van keramische tegels (ASCER) produceerde Spanje in 2021 567 miljoen vierkante meter tegels, een stijging van 20,3 procent ten opzichte van het voorgaande jaar, waarmee Spanje de grootste producent van de EU werd. Maar dit jaar heeft Spanje de Russische markt verloren, zijn 12e grootste export. Rusland importeerde in 2020 keramiek ter waarde van 932 miljoen dollar uit verschillende landen.

In de afgelopen jaren is de Spaanse industrie overgeschakeld van tegels met een rode basis op tegels met een witte basis. Maar liefst 70 procent van die behoefte aan witte klei wordt gedekt door Oekraïne. Fabrikanten zijn al maanden op zoek naar nieuwe formules en andere strategieën om hun afhankelijkheid van

Oekraïne te verminderen. De keramische tegelcluster van Spanje is gevestigd in Castellón en neemt 94% van de tegelproductie van het land voor zijn rekening.

Het nieuw leven ingeblazen Cevisama zal in 2023 terugkeren om de boodschap uit te zenden dat de Spaanse keramiek- en badinrichtingsindustrie zichzelf opnieuw heeft ingesteld en klaar is om zaken te doen met de rest van de wereld. Tijdens de laatste editie, in 2020, bracht Cevisama meer dan 800 bedrijven en merken samen. Het had 90.000 bezoekers ontvangen, waarvan meer dan 21.000 van buiten Spanje kwamen.

De cijfers achter de keramische tegelsector: een stand van zaken

Vorig jaar (2021) steeg de globale keramische tegelconsumptie met 11,8%. Daarbij hoort een belangrijke stijging van de verkoop van grote en megaformaattegels. We luisterden naar de boeiende uiteenzetting van de Confindustria Italia op de internationale keramiekbeurs Cersaie in Bologna, in samenwerking met het Technisch Comité van het EUF.



Tijdens Cersaie 2022 zorgde een voorstelling door Andrea Ligabue (Confindustria Ceramica) voor heel wat interessante informatie en cijfers over de keramische tegelsector. Het eerste cijfer dat in het oog sprong, was het gebruik van materialen voor vloerbedekking in Europa. Op nummer één staan nog steeds de keramische tegels met 46%. Vorig jaar (2021) steeg de verkoop van keramiektegels met 16,6%, wat een puik resultaat is. Daarnaast ziet men de verkoop van grootformaattegels stijgen tot 30% van de totale tegelproductie.

In het eerste semester van 2022 zagen de cijfers er opnieuw veelbelovend uit, maar dan staken de gasprijzen een grote stok in de wielen. In Italië stegen de gasprijzen in maart maar liefst met 421%, tegenover de prijzen in Azië 179% en USA met slechts een prijsstijging van 11%. Een

zware dobber voor de Europese industrie in het algemeen, waar men koortsachtig aan het zoeken is om de productiekosten onder controle te kunnen houden.

In de wandelgangen vernamen we dat er in Portugal een gloednieuwe fabriek op de planning staat waar ze gas met waterstof zullen verbinden. Momenteel resulteren de eerste proeven als geslaagd met een voorlopige verhouding van 90% gas en 10% waterstof. Doelstelling is de omgekeerde verhouding halen, met name nog slechts 10% gas met 90% waterstof, wat vooral de kostprijs van het bakproces gevoelig positief zal beïnvloeden.

De extra productiekost sinds de start van de gascrisis komt neer op 1/3 van een normaal productieproces. Dit verklaart uiteraard de sterk

gestegen prijzen van 1 m² keramische tegels, waar men meestal niet meer spreekt van een nieuwe prijsstijging maar wel van een extra gasteslag. Hoe men het kind dan ook een naam geeft, men voelt het wel in de portemonnee.

Toelevring basisgrondstoffen

Een tweede probleem waar -niet alleen- de Italianen mee te kampen hebben, is de import van verschillende kleisoorten, waaronder vooral de witte kaolien, een superbelangrijke grondstof die hoge smeltemPERATUREN kan halen en voor een zeer groot aandeel vanuit Oekraïne komt, namelijk 21% van de totale uitvoer. Turkije staat momenteel nog op kop met 34% van de toelevering aan Italië met basis ingrediënten om keramische tegels te produceren.

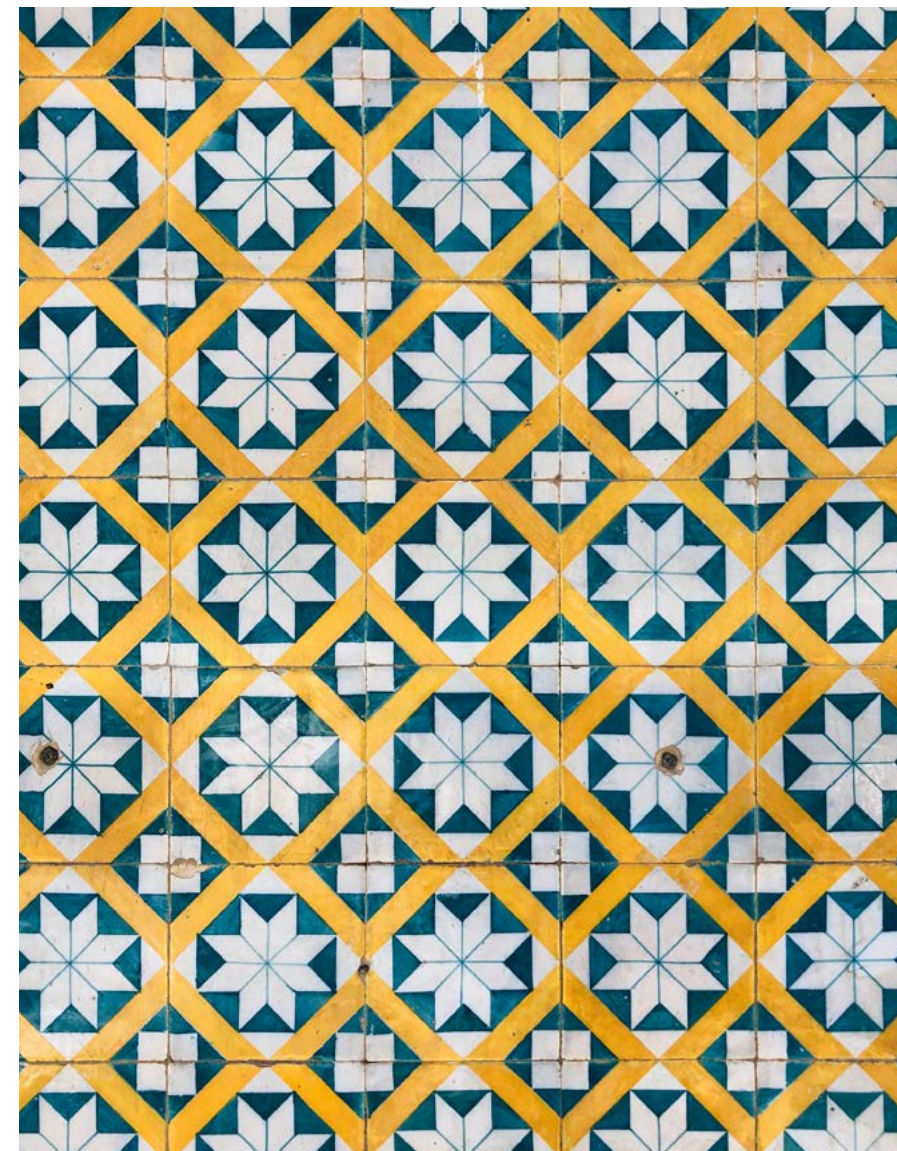
De huidige situatie waarmee de Italiaanse keramiekindustrie geconfronteerd wordt, kunnen we als volgt samenvatten:

- Er is nog steeds een sterke binnen- en buitenlandse vraag naar keramische vloerbekledingen
- De kosten van gas en andere productie-factoren zoals elektriciteit swingen de pan uit
- De toelevering van Oekraïense klei is sterk verstoord
- De Italiaanse tegelproducenten hebben, ondanks een ernstige impact op hun winstgevendheid, besloten om verder te produceren volgens een aangepaste business strategie. Helaas wordt dit ook voor onze Belgische importeurs en tegelzetters vertaald naar gevoelige prijsstijgingen.

Men wil dus duidelijk de commerciële activiteiten niet onderbreken en roeien met de riemen die er momenteel beschikbaar zijn.

Naast de energieprijzen is een andere grote zorg van de Italianen de zoektocht naar kwaliteitsvolle grondstoffen die de tekorten vanuit Oekraïne kunnen invullen. Confindustria helpt hierbij de fabrikanten geschikte kleisoorten te vinden bij kleirijke landen zoals onder andere Bulgarije, Argentinië, Azerbeïdjan, en Kazachstan. Momenteel haalt Italië voornamelijk veldspaten uit Turkije, maar ze hebben nu een nieuw akkoord afgesloten om ook kaolien en andere kleisoorten in te voeren.

Onlangs sloot Confindustria Ceramica een akkoord met het Duitse BKRI (Bundesverband Keramische Rohstoffe und Industriemineralen), die reeds confirmeerden om de export van ruwe klei naar Italië te verhogen. Een heel belangrijk partnership om de bevoorrading van basisgrondstoffen te garanderen. Men zoekt dus koortsachtig naar nieuwe mogelijkheden. Anderzijds werden reeds positieve resultaten geboekt die een zekere continuïteit van de productie van keramische tegels bewerkstelligen.



Doelstelling is de omgekeerde verhouding halen, wat vooral de kostprijs van het bakproces gevoelig positief zal beïnvloeden.

Communicatiecampagnes over duurzaamheid

De Italianen blijven heus niet bij de pakken zitten. Met de campagne "Keramische Tegels voor Duurzaamheid" wil de federatie de keramische tegelindustrie extra in de verf te zetten. Met vijf "P-sleutels" van macro-thema's wil men de ontwikkeling in de communicatie en promotie van keramische tegels bevorderen: Product, Proces, People, Planet en Partnership.

De Italiaanse producenten investeerden reeds enorm in het beperken van de atmosferische uitstoot, het recupereren van productieafval en het gebruik van uitsluitend natuurlijke grondstoffen.

Voor wat betreft de zakelijke sociale verantwoordelijkheid staan verschillende protocollen op het gebied van gezondheid en veiligheid én meerdere initiatieven op het vlak van bedrijfswelzijn op het programma. Bovendien wil men enkel afgewerkte producten met duurzame materialen produceren, met keramische tegels als hoofdrolspeler in de architectuur. Tot slot wenst men de aandacht voor de planeet niet uit het oog verliezen. Greenbuilding, het gebruik van recuperatiematerialen, recycling, enz. staan bovenaan het lijstje van de Italiaanse tegelfabrikant.

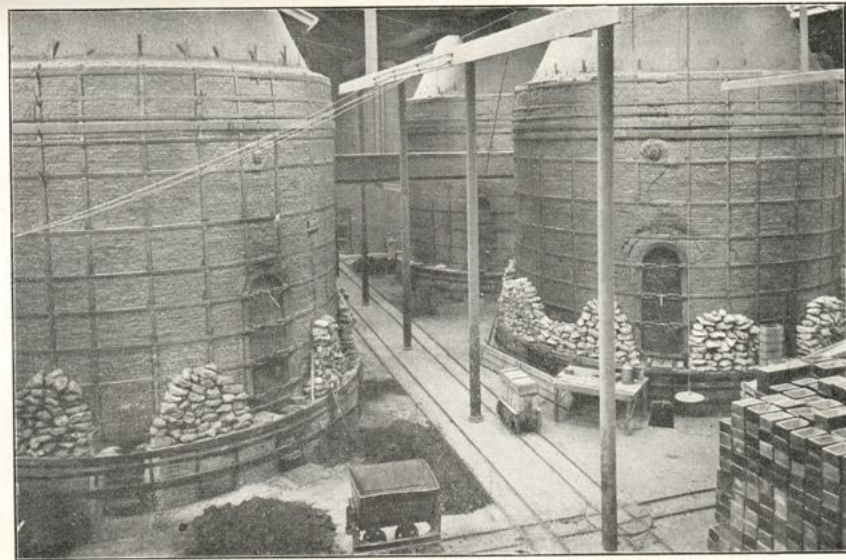
Tot slot wil het EUF en Confindustria Ceramica een Europese Tegeldag (European Tiling Day) organiseren voor een specifieke doelgroep, met name tegelzetters, tegelimporteurs en architecten. De Italianen blijven zonder enige twijfel nog altijd de "Numero Uno" als het op inventiviteit en creativiteit aankomt. "Vooraf ter promotie en versterking van het partnership tussen de keramische tegelindustrie en de Europese tegelzetter is dit een zeer interessant en professioneel haalbaar initiatief", aldus Peter Goegebeur, Technisch Hoofdredacteur van Polycaro en voorzitter van het EUF Europees Technisch Comité.

De Europese dag van de Tegelzetter zal in lente 2023 het eerste daglicht zien.

Arbeidsomstandigheden in de Belgische vloer- en wandtegelfabrieken vóór 1914

Over de concrete arbeidsomstandigheden in Belgische keramische tegelbedrijven vanaf ca. 1840 tot 1914 is weinig in detail geweten. Via statistisch materiaal kunnen we ons enkel een globaal beeld vormen van het aantal werknemers en de verhouding mannen – vrouwen – kinderen daarbinnen. Andere gegevens zijn eerder schaars. Een unieke fotoreeks van de Manufactures de Céramiques d'Hemixem Gilliot & Cie biedt ons een uitzonderlijke inblik op de arbeidsrealiteit binnen de grootste Belgische fabriek in de sector.

Tekst en illustraties: dr. Mario Baeck



Usine "Carreaux Céramiques" II^e division. Hall des fours.

Een deel van de indrukwekkende flesovens

Het leert ons alvast met meer waardering kijken naar de prachtige tegels die van deze arbeid het resultaat zijn. En het moet ons doen nadenken over de huidige arbeidsomstandigheden in de hedendaagse tegelfabrieken in verre herkomstlanden als Brazilië; India of China.

Voor 1914 zijn de arbeidsomstandigheden in de keramische tegelindustrie, vergeleken bij die in de steenbakkerijen, op heel wat vlakken veel gunstiger. Het werk is er namelijk niet seizoensgebonden. Men kan heel het jaar aan de slag blijven, wat de werknemer een veel grotere zekerheid en stabiliteit oplevert.

Het merendeel van de werkzaamheden gebeurt ook niet in open lucht, maar vindt plaats in grote werkhallen, die in de fabrieken met oog voor goede werkomstandigheden niet alleen ruim en goed verlicht zijn, maar soms ook verwarmd. Verder staan in de grotere tegelfabrieken

geregeld heel wat moderne machines en voorzieningen ter beschikking van het personeel.

De werkomstandigheden bij Gilliot & Cie voor 1914

Een voor de Belgische keramieknijverheid unieke, in 1914 gepubliceerde serie van 45 foto's van de diverse werkplaatsen, refters en andere voorzieningen geeft ons een gedetailleerd beeld van de concrete werkomstandigheden bij Gilliot. Het feit dat deze reeks ter illustratie van een prijstarief werd gebruikt, maakt duidelijk dat de bedrijfsleiding zich nadrukkelijk als modern en sociaal-progressief wensten te profileren.

De serie opent met een beeld van de huiswaarts kerende werknemers. Het merendeel komt te voet naar het werk, slechts enkelen zijn met de fiets. De rest van de foto's tonen zowat alle

belangrijke plaatsen in de fabriek en de meest uiteenlopende stappen in het arbeidsproces.

Het bureelgebouw, met naastliggende overdekte fietsenstalling, heeft centrale verwarming. De ruime directieburelen zijn voorzien van elektrische hang- en bureellampen. Een telefoon is nadrukkelijk op de voorgrond aanwezig. De operator die de interne communicatie over 25 toestellen regelt poseert op een afzonderlijke foto met enige trots in de deur van het telefooncentralegebouwtje.

Een twaalftal klerken bemant de 'Algemene diensten'. Ook hun lokaal is ruim en comfortabel.

De fabriek is verder ordelijk ingedeeld in afzonderlijke diensten en divisies. De door grote dakramen verlichte ontwerpstudio vormt het creatieve hart van de fabriek. Van daaruit vertrekken de door de klant goedgekeurde kartons naar het immens grote, goed verlichte decoratieatelier. Daar zitten vooraan acht mannen te werken, vermoedelijk aan het overbrengen van de kartons naar ponsieven of doorpriktekeningen. Op de achtergrond is een



Atelier de décor. III^e Division.

Het decoratieatelier

zeer grote groep vrouwen, zij aan zij, druk bezig met het eigenlijke decorwerk van de tegels. Het bedrijfslaboratorium staat in voor de ondersteuning van de aanmaak van de noodzakelijke glazuren en emalkleuren en is van de meest uiteenlopende chemische stoffen voorzien. De productie van deze glazuren en kleuren gebeurt in een grote werkruimte vol met in tonnen opgeslagen basisgrondstoffen die gemengd en vermalen worden in een serie centraal aangedreven trommelmolens.

Een kraaknette betegelde elektrische centrale staat in voor de verlichting, een ander, meer uitgebreid deel van de centrale zorgt voor de nodige drijfkracht voor het zeer uitgebreide machinepark.

In de diverse werkhallen is duidelijk nagedacht over ingrepen die het comfort van de werknemers verhogen. De lokalen zijn doorgaans ruim, met veel invallend daglicht. Bij donkerte 's morgens en 's avonds zijn de werkplaatsen elektrisch verlicht. In enkele werkzalen is centrale verwarming te zien, in andere staan kolenkachelletjes opgesteld.

De aanvoer van de diverse grondstoffen over water en land wordt vergemakkelijkt door een hijskraan met grijper op de eigen aanlegkade voor boten. Een eigen stoomlocomotief zorgt voor de verbinding van en naar de openbare spoorlijnen via het nabijgelegen station van Hemiksem. Ook het interne transport gebeurt grotendeels over smalspoorwegen die het zware werk van aanvoer en afvoer van materialen aanzienlijk lichter maken.

Verder zien we de werkplaatsen voor de bereiding van de kleimassa: een hal met waterbassins voor het zuiveren van de klei, de hal met filterpersen en trommelmolens en de 180 meter lange hal met de breekmachines. Nadat de klei gereinigd, gedroogd en tot poeder is vermalen en eventueel op kleur is gebracht kan het kleipoeder naar één van de vele perszalen.

De perszaal voor mozaïektegeltjes is voorzien van een tiental handpersen alle door jongens

bediend. Eén opzichter kijkt toe. In de perszaal voor faiencewandtegels worden de schroefpersen van de Engelse firma Boulton eveneens volledig met de hand aangedreven. Deze zaal is druk bevolkt met zowel mannen als jongens. In de perszaal voor drooggeperste vloertegels zorgt aan de ene zijde een grote groep vrouwen in werkschorten en met beschermende

haarkappen voor het instrooien van de motieven in de mallen. Aan de andere zijde bedienen mannen, telkens bijgestaan door een jongen, de persen.

In de afdeling voor gegoten ornamenten zien we één mannelijke arbeider aan het werk tussen de vele gietvormen en leerharde stukken klaar voor drogen en bakken.



Nouvelle usine "faïence" 4^e division. -> Pressage des carreaux de faïence.

De perszaal voor faiencewandtegels



Usine "Carreaux Céramiques" II^e division: Pressage des carreaux incrustés.

De perszaal voor steengoedvloertegels



Bij het gevaarlijk werk gaat het in concreto om het laden en lossen van grondstoffen en afgewerkte producten

Emaillermachines vereenvoudigen het glazuren van bakstenen en tegels. De vrouwen die hier werken dragen witte schorten en haast allen ook een beschermende haarkap. Ook hier houdt één mannelijke opzichter toezicht op de goede werking.

In de hal voor de fabricage van de vuurvaste cassettes is één werknemer bezig. Op de achtergrond zijn vier flesovens voor de glazuurbrand van de stukken te zien. Tien flesovens zorgen in de derde afdeling voor het bakken van majolica en grestegels en minstens vier immense flesovens staan in voor het bakken van vloertegels in de tweede afdeling.

Een elftal mannen en jongens staat in voor de aanmaak van zowat 250 verpakingskisten per dag. Hun basismateriaal wordt aangeleverd vanuit de eigen zagerij waar vijf werknemers instaan voor de bediening van de vele machines. Verder zorgt een tweetal werknemers voor de productie van houtwol, nodig voor de verpakking. Alle materiaal gaat daarna naar de ruime verpakingsafdelingen van de diverse afdelingen. Die kunnen putten uit een immense tegelstock die netjes en overzichtelijk in de ruime magazijnen ligt gestapeld. Het ruime machinepark wordt grotendeels onderhouden door het eigen constructieatelier. Aan de draibanken staan acht werknemers. In het daarop aansluitende deel staan nog eens vijf werknemers. Er is ook een eigen smidse.

Gezien de aanwezigheid van vele ovens en gigantische hoeveelheden brandbaar materiaal, is terecht ook aan de brandveiligheid gedacht. Een eigen keurkorps van vijftig goed uitgeruste en getrainde brandweermannen beschikt dan ook over een mobiele brandspuit, karren en ladders.

Het personeel kan tijdens de werkdag pauzeren in kraakheldere – en uiteraard netjes betegelde – refters voorzien van elektrisch licht en centrale verwarming. De jassen en werkschorten kunnen tegen de wand worden opgehangen. Na de dagtaak kan het personeel gebruik maken van één van de 14 comfortabele badkamers, uiteraard volgens een beurtrol. Een dokterskabinet

staat ter beschikking voor de dagelijkse raadplegingen van wie ziek wordt, of een ongeval krijgt. Vanaf 1905 kunnen de werknemers bij Gilliot & Cie al aansluiten bij een onderlinge 'steunkas' die de dokterskosten vergoedt en in geval van werkverlet door ziekte ook de helft van het loon uitbetaalt. Een voor die tijd niet gering sociaal voordeel.

Ook de vrije tijd kan men in het kader van het bedrijf doorbrengen. Vanaf 1905 beschikt Gilliot over een eigen muziekmaatschappij die geregeld zomerconcerten geeft op een sierlijke houten muziekkiosk in de tuinen van de fabrieksdirectie. In de winter zijn er concerten in de eigen feestzaal van de fabriek.

Uit dit alles blijkt dat Gilliot vanaf de stichting in 1897 tot 1914 uitgegroeid was tot een zeer goed gestructureerd bedrijf met aandacht voor de rationalisering en mechanisering van werkprocessen, voor comfort, veiligheid en hygiëne en voor het uitbouwen van een gevoel van onderlinge verbondenheid. Dat dit werd gekleurd door een katholiek geïnspireerd paternalisme doet weinig af aan het eerder uitzonderlijke karakter van deze houding binnen de Belgische keramieknijverheid, en zeker binnen die in de Boomse regio.

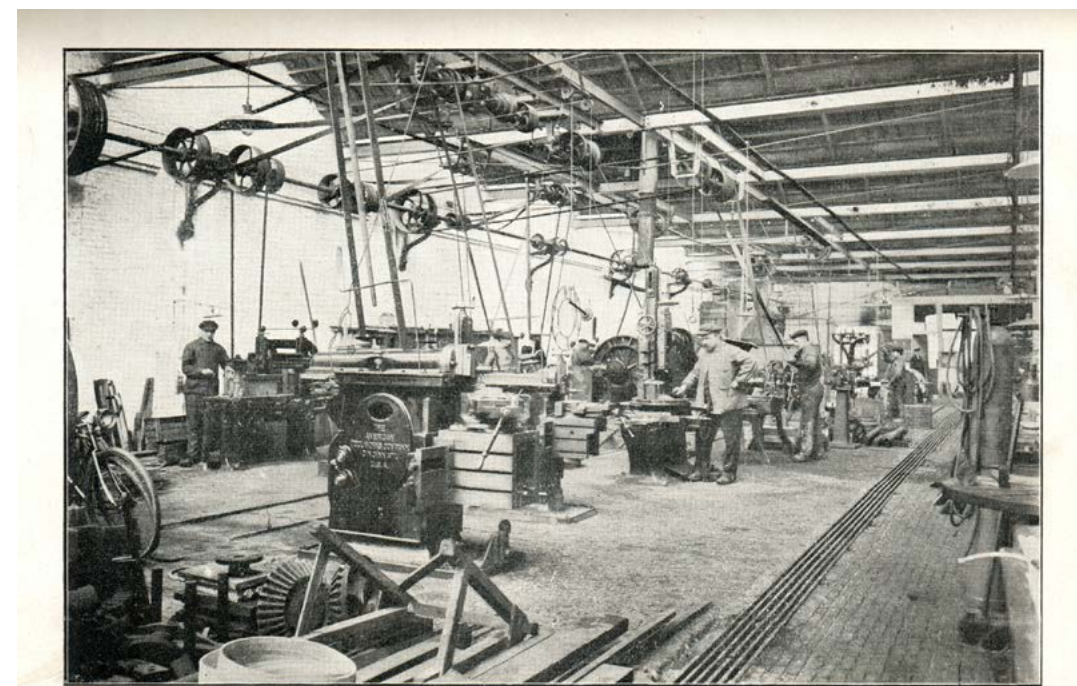
Arbeidsgevaaren

Toch is zeker niet alles ideaal in de fabriek van Gilliot & Cie. Er zijn namelijk heel wat gezondheidsbedreigingen eigen aan de gehele keramieksector en enkele heel specifiek voor de tegelnijverheid waar de moderne droogpers-techniek werd toegepast.

Zo is een deel van de werkzaamheden binnen de fabriek zwaar, monotoon, vermoeiend en geregeld ook gevaarlijk. Werktijden van 10 en zelfs 11 uren per dag zijn omstreeks 1900 gewoon in de gehele sector. Een deel van het werk gebeurt ook in ploegen. Daarbij is het werk aan de ovens tijdens het stoken noodzakelijkerwijze ook nachtwerk. Wie op uurloon werkt, is zekerder van het loon dan de stukloonarbeid(st)ers. Bij deze laatsten kunnen slecht uitgevoerde stukken en tegenslag bij het bakken leiden tot aanzienlijk loonverlies, met heel wat stress en

frustraties als gevolg, ook omdat het vaak gaat om verloningen op basis van collectieve productieresultaten. Bij Gilliot werden alle arbeiderslonen met zekerheid tot in 1930 per week uitbetaald.

Bij het gevaarlijk werk gaat het in concreto om het laden en lossen van grondstoffen en afgewerkte producten; om de kleibereiding; om het inzetten en uithalen van de ovens (waarbij niet alleen de hitte, maar ook de rook en de vrijkomende gassen als koolstofmonoxide of -dioxide en zwavelhoudende dampen een belangrijke rol spelen); om het stoken van de ovens (hitte, rook en oogschade) en in het algemeen om de lawaaihinder van de machines, het gevaar dat de aandrijfriemen van de machines opleveren, het gevaar van werken met de persen, de zaagmachines, de draaibanken en dergelijke meer.



Atelier de Construction et d'entretien. -- Côté des machines-outils.

De afdeling voor machineonderhoud met een woud van drijfriemen

Beroepsziekten

Eigen aan alle industriële tegelfabrieken uit die tijd zijn enkele typische en zeer bedreigende gezondheidsaandoeningen, voor een deel veroorzaakt door de grote hoeveelheden stof die in een tegelfabriek aanwezig zijn en voor een ander deel veroorzaakt door het gebruik van giftige stoffen in de productieketen. Het gaat daarbij enerzijds om pneumoconiose, silicosis of stoflong en anderzijds om saturnisme of loodvergiftiging, naast enkele andere vergiftigingen.

Stoflong vormde een constante bedreiging voor alle werknemers actief in de productieketen van droogpersproducten. Allen werkzaam aan de trommel- en breekmolens, in de perszalen, in de afdeling van de kwaliteitscontrole, in de magazijnen en bij de productie van houtwol of het hanteren van stro voor de verpakking van de tegels liepen een groot risico op aantasting



Un coin de l'emballage pour carreaux de faïence et Grès, I^o et III^o division.

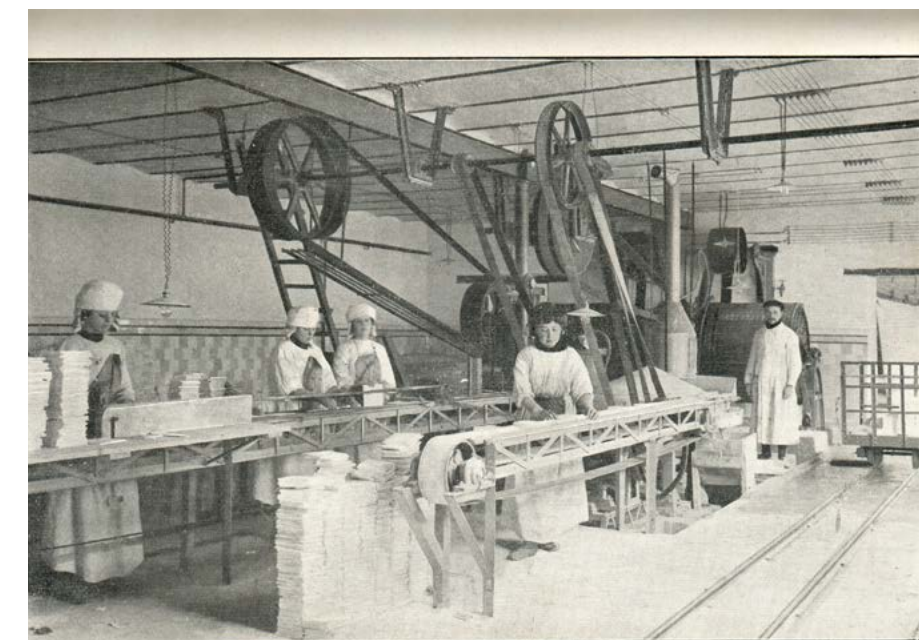
De verpakingsafdeling met stapels stro en houtwol

van de longen wat na een incubatietijd van 10 tot 20 jaar dodelijk kon worden. Onbeschermde en intensieve blootstelling aan stof leidde immers zeer vaak tot inkapseling van kleine stofpartikels in de longen die in een later stadium samenklonterden tot vezelachtige structuren wat leidde tot vocht op de longen.

Daarnaast was loodvergiftiging lang een onvermijdelijke beroepsziekte in de keramische tegelsector, met name bij werknemers die instonden voor de productie van geglazuurde producten in alle afdelingen waar de emailkleuren en glazuren werden aangemaakt of verwerkt. Ook deze aandoening was op langere termijn dodelijk en was in Hemiksem breed bekend als de 'zoete dood'. Ook andere vergiftigingen en kwalen zoals nieraantastingen kwamen voor. Zo werd

voor de aanmaak van nieuwe glazuursoorten in het laboratorium geëxperimenteerd met de meest uiteenlopende gevaarlijke stoffen. In de decoratieafdeling hanteerde men dan weer op grote schaal de in het labo gecreëerde emailkleuren waarin naast benzine en terpentijn, ook arsenicum, zware metalen en soms zelfs radioactief materiaal was verwerkt.

Het feit dat bij Gilliot zowat alle werkplaatsen ruim en goed verlicht en verlucht waren, wijst samen met de verzorgde en hygiënische refters, de weliswaar beperkte mogelijkheid tot douchen en nemen van ligbaden en de dagelijkse beschikbaarheid van een dokter, alleszins op een duidelijke zorg voor het welzijn van de werknemer.



Usine "faïence" 4^o division. -- Emailage des carreaux majoliques.

Een van de emaillerafdelingen met risicovol loodglazuur

NIEUW
bij **NG** Découpes

NG
Stone

**WASTAFELTABLETTE
DOUCHEBAKKEN**

GRANIET, MARMER EN COMPOSIT

**KWALITEIT
VERZORGD WERK
KEUKENWERKBLAD**

**CORRECTE TERMIJNEN
ALLE MARMERBEWERKINGEN**

**VENSTERBANKEN
LEVERING SAMEN MET
PLINTEN MOGELIJK**



NG SPRL
DECOUPE

Industriezone van Mettet / Rue Saint-Donat 37 / 5640 METTET
Tel. +32 71 74.49.82 / Fax +32 71 74.49.85 / info@dg-decoupes.be
www.dg-decoupes.be

ARTIKEL

Is werken met een exoskelet sciencefiction? Of helpt het echt?

Langzaam maar zeker vinden exoskeletten hun weg naar de bouwsector om daar de veiligheid en productiviteit voor de werknemers te vergroten. De 'toestellen' zijn bedoeld om de opgebouwde belasting van repetitieve en langdurige taken te verminderen. Wat zijn exoskeletten, wat doen ze, wat zijn de voordelen en welke soorten bestaan er?

Wat zijn exoskeletten?

Hoewel we in een industrieel vooruitstrevende wereld leven, zijn er nog steeds veel zware werkzaamheden die door de mens worden uitgevoerd, helaas met werk-gerelateerde musculoskeletale aandoeningen tot gevolg. Een manier om deze aandoeningen te doen afnemen, is het inzetten van exoskeletten of 'exosuits'.

Er zijn actieve exoskeletten die voorzien zijn van een aandrijving om in bepaalde gewrichten extra kracht te leveren.

Passieve of mechanische exoskeletten maken gebruik van zwaartekracht en veren om de impact van een beweging te beperken en de drager te ondersteunen.

Wat doen ze?

Mechanische exoskeletten maken geen gebruik van elektriciteit en hoeven dus niet te worden opgeladen. De meeste types nemen het gewicht van een specifiek deel van het lichaam (zoals de armen en schouders) weg en verdelen dat over een ander deel (zoals de taille) om spanning en vermoeidheid te verminderen.

Gedeeltelijk of volledig elektrische exoskeletten zijn krachtiger dan mechanische exoskeletten en kunnen meer gewicht aan. Ze richten zich op specifieke lichaamsdelen, zoals de hand of de arm, en verhogen waar nodig de druk en de kracht. Belangrijkste nadeel is hun behoefte aan stroom. Je moet ofwel de batterijen vervangen ofwel de pakken opladen om ze weer van stroom te voorzien. Batterijen voegen extra gewicht toe, waardoor de mobiliteit mogelijk wordt belemmerd.

Voordelen

Dagelijkse activiteiten zoals het tillen en dragen van zware lasten zijn de belangrijkste oorzaak van overbelastingsletsels in de bouw. Exoskeletten verminderen de kans op letsels en overbelasting. Ze verdelen het gewicht gelijkmatiger en verminderen de belasting op verschillende delen van het lichaam. Ook verhogen ze de productiviteit: werknemers ervaren minder vermoeidheid en kunnen meer werk doen.

Exoskeletten laten werknemers ook toe langer aan de slag te blijven. Stukadoors en schilders die 'op leeftijd' zijn en fysieke capaciteiten ontberen, kunnen meer en langer inspannende activiteiten aan.

Soorten

Veel exoskeletten verplaatsen dus het gewicht van het ene deel van het lichaam naar andere delen, zoals van de armen naar de benen. Het proces om dit te bereiken varieert tussen de verschillende soorten exoskeletten. Sommige exosuits bereiken de gewichtsverdeling door een tegengewicht te gebruiken, andere exoskeletten zijn dan weer bedoeld om de kracht van de gebruiker te vergroten.

We overlopen een paar soorten exoskeletten:

- **Powerhandschoenen** kunnen bijvoorbeeld worden gebruikt om de grijpkracht te vergroten voor gebruikers die moeite hebben met het grijpen van gereedschap. Dit wordt bereikt met behulp van sensoren in de handschoen.
- **Arm- en schoudersteunende exoskeletten** ondersteunen werknemers die zwaar gereedschap en materiaal tot boven hun middel moeten tillen. Ideaal dus voor taken boven het hoofd zoals plamuren, pleisteren en schilderen.
- **Rugsteunende exoskeletten** bevinden zich rond de schouders, rug en lenden en verminderen de druk op de rug bij het tillen van zware voorwerpen zoals zakken met gips. Sommige exoskeletten met rugondersteuning corrigeren ook de houding bij het buigen.
- **Exoskeletten met sta- en hurkondersteuning** verminderen dan weer de druk op knieën en benen.
- **Whole-Body suits** ten slotte bieden ondersteuning voor het hele lichaam.
- **Bouw-exoskeletten** kunnen ook gepersonaliseerd worden om perfect te passen bij het lichaamstype van de gebruiker. Exoskeletten worden tegenwoordig slanker en lichter, zodat ze gemakkelijker te dragen zijn gedurende een lange werkdag en er gemakkelijker door werkgebieden heen kan worden gemanoeuvrerd.

“

Exoskeletten verminderen de kans op overbelasting, verhogen de productiviteit en laten werknemers toe langer aan de slag te blijven



© Skelex - Exoskeletten nemen het gewicht van een specifiek deel van het lichaam weg en verdelen dat over een ander deel

Sciencefiction?

Uit verschillende onderzoeken blijkt dat werknemers eerder huiverig staan tegenover het gebruik van exoskeletten omdat ze voor een comfortdaling zorgen, ook al erkennen mensen dat een exoskelet wel degelijk steun geeft.

Er zijn momenteel ook nog heel wat onduidelikheden. Hoe gaan werkgevers bijvoorbeeld reageren op een werknemer die weigert een exoskelet te dragen, maar nadien wel langdurig afwezig blijft met rugklachten? Voer voor discussie dus, maar wat vandaag sciencefiction lijkt, is de waarheid van morgen.

T812 V5



4-ASSIG BEWERKINGSCENTRUM VOOR DECORATIE EN GRAFZERKEN

Met dit bewerkingscentrum van THIBAUT kunt u de meeste bewerkingen uitvoeren die nodig zijn voor de productie van werkbladen of grafmonumenten. Dankzij de vele beschikbare gereedschappen (tot 31 gereedschappen) in het magazijn en zijn compactheid, is de T812 V5 bewerkingscentrum het ideale compromis wanneer investeren in een 5-assige machine niet mogelijk is.



BEWERKING



SCAN ME



TOGETHER WE SHAPE
INNOVATION



Steve DERRE
Commercieel
+32 (0) 470 715 483
sderre@thibaut.fr

www.thibaut.fr

OPINIE FREDERIK RIGOLE, GRUBAU BV

Marmomac 2022– Leggermente e piacevolmente frizzante

Marmomac Verona heeft in ons 42-jarig bestaan altijd een cruciale plaats ingenomen. Samenwerkingen met fabrikanten ontstonden, productinnovaties werden gesuggereerd en geïntroduceerd, banden in de sector werden versterkt en verkoop werd als gevolg aangezwengeld. Hét kloppend hart van de mondiale (natuursteen-)sector, waar alle betrokken bedrijven van konden “profiteren”.

Ondanks aan belang winnende beurzen in andere windstreken zoals Xiamen Stone Fair, Coverings Orlando, Big 5 Dubai etc. bleef Marmomac, in onze opinie, er qua kwaliteit, dynamiek en relevantie er telkens bovenuit steken.

Een storm kwam opsteken in de vorm van Covid-19. In 2020 ging de beurs niet door, in 2021 was de beurs een vage schim van zichzelf. Hallen stonden halfvol en slechts een fractie van het normale aantal bezoekers zakte naar Verona af.

De markt draaide nog op volle toeren, maar dit kon niet gezegd worden van de beurs. Op zich was dit niet echt een probleem, want veel tijd om beurzen te bezoeken was er niet bij onze klanten. Een oververhitte markt die stilaan zou gaan afkoelen?

2022 loste echter de verwachtingen in. We werden opnieuw ondergedompeld in de bevredigende sfeer van weleer. Licht en aangenaam bruisend. De vluchten van en naar Verona / Bergamo waren heuse ontmoetingsplekken. Op

de beurs bleef de grote stormloop uit, maar er waren genoeg aanwezigen en standhouders om van een geslaagde editie te spreken. Verona stad liep 's avonds vol met beursgangers, evenals alle omringende stadjes aan het prachtige Gardameer.

Op de beurs vielen ons 5 trends ons op, die misschien definitief van aard zijn:

- 1 China was de grote afwezige op de beurs, ondanks het sterk intercontinentaal karakter dat terug zijn oorspronkelijke vorm aannam.
- 2 Het aantal standhouders kwam in de buurt van 2019, maar een aantal standen misten de grandeur van weleer. De dynamiek op de standen en kwaliteit van algemene toelichtingen waren van hoog niveau.
- 3 Het familiaal karakter van de producenten maakt gaandeweg plaats voor grote investeringsgroepen die hen opsorpen.
- 4 De opkomst van kwartsiet als natuursteensoort met alle uitdagingen qua verwerking.
- 5 Verdere digitalisering van fabricage en plaatsing. Software voor de individuele machines maar ook overkoepelende processen worden geavanceerder.

Ten slotte heerst er een bepaalde bezorgdheid over de huidige globale crisis met betrekking tot energie, inflatie, intrestvoeten, global warming en conflicten, maar toch houdt iedereen het hoofd koel. Gefocust en gedreven gaat iedereen de uitdaging aan, met de Belgen mee aan de frontlinie.

Ci vediamo l'anno prossimo, Marmomac!

Verslag door Frederik Rigole, mede-bestuurder van Grubau BV





Cersaie 2022 bruist opnieuw van tegels en mensen

Wie dacht dat Italianen snel opgeven, zit er ver naast. Ook de negatieve voorspellers kunnen hun mening herzien. Want na de coronaperiode en de daaropvolgende Oekraïne-crisis waren, op een paar uitzonderingen na, de belangrijkste spelers op de internationale keramiekbeurs Cersaie in grote getale aanwezig. Wij verzamelden tijdens de beurs enkele reacties van binnen- en buitenlanders.

Tijdens de beurs trok de redactie van Polycaro op pad en verzamelde reacties bij een Fransman, een Nederlander, twee Italianen en twee Belgen.

Opnieuw veel volk op Cersaie 2022

Wat ons meteen opviel, is dat er veel volk is. Paolo Colombo, voorzitter van Assoposa Italia, beaamde dit al op de eerste dag. "Wij zijn heel tevreden over de opkomst. Cersaie is en blijft één van de belangrijkste informatiebronnen voor de tegelbranche. Bezoekers komen van overal, zowel van onze buurlanden als van Azië. Ook hier op de 'Città della Posa' is het continu gezellig druk en zijn de professionals benieuwd naar onze nieuwe plaatsingstechnieken. Wat mij betreft, nu reeds een geslaagde beurs, net zoals vroeger."

Iets later hadden we een bijzonder boeiend gesprek met Dominique Pichenet van Parefeuille, een Franse tegelfabrikant uit de Provence. "Vandaag herbeleven we de Cersaie van weleer, we zijn ontzettend gelukkig met de opkomst. Alleen was er mijns inziens onvoldoende energie

om voor deze editie extreme veranderingen op touw te zetten."

Ook Astrid Deketelaere van Bouwpunt Deketelaere uit Ruddervoorde vond dat er opvallend veel volk was. "We zijn heel tevreden van ons bezoek aan Cersaie 2022 en kijken nu al uit naar de editie 2023. Een tendens is wel dat enkele grote spelers zoals de Florim groep, Marazzi en Kronos dit jaar niet op de beurs aanwezig waren, maar zelf een in-house event organiseerden. Maar ook dit heeft zijn voordelen. Zo hadden wij het geluk om een bezoek aan de beurs te combineren met een persoonlijke rondleiding in de Florim toonzaal, alsook bij Marazzi, telkens gevolgd door een verzorgde receptie. Ideale manieren om de nieuwigheden en de volledige collecties te ontdekken".

Duurzame tegelproductie absolute prioriteit

Het valt op dat veel fabrikanten sterk inzetten op en al uitpakken met hun ecologische en milieuvriendelijke tegelproductie. We zagen op

de standen veel natuurlijk groen als kleur bij het presenteren van de collecties. We spotten slogans zoals 'Made with love', 'Cultiver la céramique', 'Reducing Emissions and minimizing water', 'Dress up your world', 'Building responsibly together' of 'Inspiring better living'.

Ook hebben sommige fabrikanten zelfs hun naam of bepaalde productnamen aangepast: 'Ecoceramic', 'Eco Ceramica Group', 'Verde 1999 Italian Ceramics'. Bijzondere aandacht voor een betere, gezondere en meer duurzame toekomst van en met tegels en hun nevenproducten staat duidelijk bovenaan het prioriteitenlijstje van veel fabrikanten.

Nieuwe tegeltrends op komst? Bloemenmotieven op tegels als "paper-look"

We merkten tijdens de eerste dag een grote diversiteit aan zowel tegelformaten als afwerkingen. Veel gepolijste kleurrijke grootformaattegels, combinaties met verschillende soorten en formaten met een geschiedenis zoals exagonalen en kleine kleitgeltjes vallen meteen op in de eerste hal die we bezoeken. Sommige fabrikanten mikken op de black & white look, waarbij zwart als hoofdkleur wordt genomen. Gedurfd, gewaagd, extravagant.

Bij de grote spelers vallen veel bloemenmotieven en imitatie steenstrips op. De meesten noemen het 'paper-look', omdat het eruit ziet als een soort behangpapier.

"Nederland heeft een serieuze invloed op de Cersaie beurs gehad. Ik heb heel veel bloemen gezien", lacht Gerard Reus, voorzitter van Bovatin Nederland. "Persoonlijk vind ik dat een beetje een



WIL U DEZE PRODUCTEN PRODUCEREN?

HIER ONZE BESTE OPLOSSINGEN

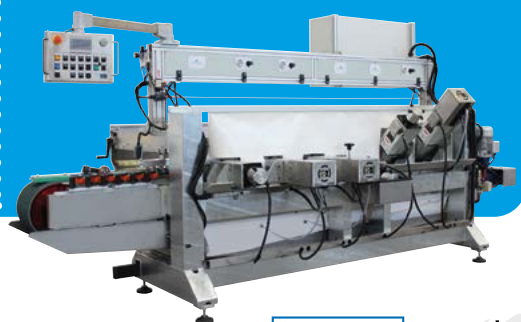
Compactline®

INDUSTRIAL LINE

MVB/5 Zaag- en profileermachine voor plinten en zwembadranden of trappen, compact met 1 zaagmotor en 4 profileermotoren.



MBZ Industriële machine voor grote producties van plinten en zwembadranden of trappen.



5 YEARS 1964-2019 FERRARI & CIGARINI VERY ITALIAN TECHNOLOGY

Tel. +39 0536 941510 sales.dpt@ferrari-cigarini.com www.ferrari-cigarini.com



www.projectburo.be exclusieve machines

e-mail info@projectburo.be tel +32 (0) 3 663 67 28 mob +32 (0) 495 340 330 b-2990 wuustwezel - bredabaan 825

OP ALLE SITUATIES VOORBEREID

DAT IS BELANGRIJK VOOR ONS. PCI FLEXMÖRTEL S1 - DE ALLROUNDER

De flexibele tegellijm voor alle keramiek, binnen en buiten, op wand en vloer:

- Comfortabele verwerkingstijd
- Snellere uitharding
- Consistentie kan variabel worden afgestemd op eisenprofiel

www.pci-afbouw.nl

A brand of MBO GROUP

green Lithofin

Milieubewust en duurzaam reinigen.



EUROSIL B.V.B.A. • Heirbaan 50 • B-2640 Mortsel (B) Tel. 0800 90 092 • (NL) Tel. 0800 022 7245

www.lithofin.be

AZ Green by Lithofin, BNLZ 22



“

Nederland heeft een serieuze invloed op de Cersaie beurs gehad. Ik heb heel veel bloemen gezien”

Gerard Reus

Voorzitter van Bovatin Nederland



tegel 2x wordt bewerkt met eerst een structuur en dan een tekening, zorgt voor prachtige diepgang in de tegel alsook een aangename touch. Iets wat we de komende jaren vaker zullen terugzien. Al blijft de vraag wanneer we die nieuwe collecties mogen verwachten. De meeste spreken van maart of april 2023.”

We kunnen besluiten dat de intenties goed zaten. “Veel goede bedoelingen dit jaar op de Cersaie met een zeer hoge opkomst de eerste 3 dagen. Vooral de overzeese collega's uit de Verenigde Staten, Zuid Amerika, Australië en India waren terug massaal present. Voor velen een weerzien sinds 2019. Ook de Belgische importeurs tekenden present”, besluit Guy.

Cersaie 2022: in de ban van de Dutch TTF Gas Index?

Uiteraard is de brandend actuele discussie over de impact van de gasprijzen op de productie van keramische tegels wereldwijd niet weg te denken. En daarover verschillen de meningen. “Helaas overschaduwde het spook van de Dutch TTF Gas Index de meeste discours op deze editie”, vertelt Guy Royaux ons. “En al zeker wanneer dinsdagnamiddag een explosie aan de pijnlij voor een opstoot zorgde in de gasprijzen” (zie grafiek). “De zoveelste kleine aardschok in Sassuolo en Castellon. Vandaag is alles zeer frêle en is het voor veel fabrieken maandelijks overleven. 3/4 van de producties ligt nu al stil. Wat zal dat worden tijdens de wintermaanden? In West Vlaanderen gaan de meeste producenten van andere vloerbekledingsmaterialen dicht vanaf 15 december tem eind januari.”

déjà vu. Of is het retro? Qua concept zijn de standen zeker OK, maar naast meer kleuren merk ik niet echt een innovatieschwung. Wel is de belangstelling veel groter dan ik dacht. Er is veel volk op de been voor deze Cersaie, en alles zo goed als mondkastervrij. Een heuse verademing in tegenstelling tot vorig jaar.”

Dominique Pichenet is op dit moment nog niet echt overtuigd van de ‘paper-look’: “De hamvraag is of dat imitatie behangpapier voldoende zal aanslaan bij de bezoeker. Maar ik geloof wel dat de grote gespreksthema's binnen het productieproces over ecologie en energie zullen gaan. De blikvanger is zeker en vast groen.”

Ook Guy Royaux, zaakvoerder van importeur Tyles, is overwegend positief over deze editie. “Op productniveau deden bepaalde fabrieken hun best om technische evoluties en nieuwigheden te etaleren. De ‘double digital’, waar de

verschillende tegels op een dunner formaat geproduceerd om zo de energiekost te verlagen en er wordt gewerkt met een energietaks die maandelijks varieert afhankelijk van de gasprijs”.

We spraken ook met Barbara di Genova (ABK Group), die opvallend positief is over de huidige situatie. Op de vraag hoe zij naar de impact van de gasprijzen op de tegelproductie kijkt, antwoordt ze kordaat. “Waar maakt men zich eigenlijk zorgen over? De gasprijzen mogen inderdaad niet meer verder stijgen nu. Wij dienden al uit pure noodzaak sommige ovens tijdelijk stil te leggen, iets wat voor de crisis ondenkbaar was. Maar de crisis heeft ook een positieve invloed op innovatie. Men zoekt veel intensiever naar alternatieven om de ovens draaiende te houden. In de wandelgangen kreeg ik te horen dat men al bezig is met de productie en het testen van het fusioneren van waterstof en gas. We zitten dus niet stil.”

Volgens Barbara is de schrik groter dan de zorg. “Ik zal je eens iets vertellen. Men rekent nu bovenop de prijsstijgingen een extra gastoelag, zodat de prijzen nu zogezegd de pan uitswingen. Welnu, als ik mijn oude prijslijst van 2016 naast die van vandaag leg, dan zitten we quasi op hetzelfde niveau. In die periode kenden we een totaal andere prijzenpolitiek. Daarna werd een prijzenoorlog ontketend die leidde tot de extreem lage prijzen die we hebben gekend. We zijn dus wat verwend en gewend geweest.”

Eén ding is zeker: dit is een sector die bruist van energie, positieve mensen en mooie producten. Wij keerden met een goed gevoel en veel nieuwe informatie terug uit Italië. We zijn benieuwd hoe de komende maanden zullen evolueren.

Astrid Deketelaere van de Bouwpunt Groep ving op dat er volgens veel fabrikanten nog niet gepanikeerd moet worden voor 2022 en dat de orderboeken nog mooi gevuld zijn tot het einde van het jaar. “Wat 2023 zal brengen voor de tegelwereld, blijft voor iedereen echter nog een groot vraagteken. Momenteel worden

WTCB wordt Buildwise

Na een bestaan van meer dan een halve eeuw verandert het Wetenschappelijk en Technisch Centrum voor het Bouwbedrijf zijn naam in Buildwise. De nieuwe naam is nog maar het startpunt van een de transformatie waar het Centrum doorgaat. "Het Centrum wil een gids zijn die de modernisering van de sector stimuleert en ondersteunt", vertelt Olivier Vandooren, directeur-generaal van Buildwise.

Meer dan een identiteitswijziging

Tijdens een persconferentie op dinsdag 15 november bevestigde Buildwise via zijn 280 medewerkers zijn ambitie voor 2025: een gids worden die de modernisering van de bouwsector en de toepassing van innovatieve oplossingen voor meer duurzaamheid, kwaliteit en efficiëntie stimuleert en ondersteunt. Om dit te realiseren ondergaat het Centrum een drievoudige transformatie. Buildwise wil de hele waardeketen van kennisontwikkeling tot gebruik op het terrein behandelen, door te evolueren van een onderzoekscentrum naar een innovatiecentrum.

"Buildwise wil zijn rol als forum voor interactie en verbinding tussen de verschillende spelers in de sector versterken. De 280 medewerkers van Buildwise vertalen hun kennis en expertise naar concrete en innovatieve oplossingen op het terrein", aldus Johan Willemen, voorzitter van Buildwise.

Een ambitieuze strategie voor de toekomst

Buildwise is in de eerste plaats een vooruitstrevend centrum, dat alle vertrouwen heeft in de toekomst. Met zijn sterke ambities voor 2025 rond de drie hoofdthema's 'Metier', 'Green Deal' en 'Bouw 4.0', sluit de nieuwe strategie perfect aan bij de wensen en noden van alle leden en bouwprofessionals.

Het Centrum wil een partner met hoge toegevoegde waarde blijven, die de ambitie behoudt om ten dienste te staan van een innovatieve sector en om een duurzamere wereld vorm te geven. Dit doet het aan de hand van een globale, geïntegreerde aanpak en door rekening te houden met de behoeften van alle bouwberoepen.



Olivier Vandooren, directeur-generaal Buildwise (links) en Johan Willemen, voorzitter Buildwise

Naast de naamsverandering verhuist Buildwise naar een nieuw, duurzaam gerenoveerd pand, dat aan de hoogste energienormen voldoet. Het gebouw vormt een proeftuin voor nieuwe technologieën en een inspiratiebron voor bouwprofessionals. Het omvat ook een 'Experience center' waar de industrie zich laat inspireren door nieuwe technologieën.



Uitzicht vanuit de nieuwe uitvalsbasis



De nieuwe Buildwise hoofdzetel



Detail van de gevel van de nieuwe Buildwise hoofdzetel

BITA wint het vertrouwen van Constructiv

Constructiv, het vroegere FVB (Fonds voor Vakopleiding in de Bouw) heeft BITA gevraagd om het handboek 'Tegelzetter' volledig te herschrijven. Een hele eer en fiere aanvaarding, maar het omschrijft tegelijk een verantwoordelijke opdracht van het BITA-team.



Constructiv is een dienstverlenende organisatie van en voor de bouwsector. Als fonds voor bestaanszekerheid, opgericht door de sociale partners van het Bouwbedrijf, ijvert deze organisatie ervoor dat talent zijn weg vindt naar de sector en er zich een hele loopbaan lang in kan ontplooiën. Dit impliceert een aantrekkelijk sociaal statuut, de nodige competenties en veilige werkomstandigheden op de bouwplaats. Ze kent voordelen toe aan werkgevers, zoals

administratieve ondersteuning en een tussenkomst in bepaalde kosten. Verder bieden ze de mogelijkheid om bedrijven zelf opleidingen te laten organiseren voor hun arbeiders en verstrekken advies over welzijn op het werk in de bouwsector. Daarvoor schakelt het zijn partners in waar nodig, zoals onder meer in dit geval het BITA-team. Zo engageerden 15 redacteurs uit de Benelux zich onlangs om aan het nieuwe handboek 'De

Tegelzetter' van Constructiv mee te werken. En ook al zijn die 15 specialisten nog dagdagelijks bezig op de werkvloer, men is er van overtuigd dat het overbrengen van kennis aan toekomstige vloerders en tegelzetter's de status van het beroep 'Tegelzetter' aantrekkelijker zal maken. Er is immers een grote nood aan vacatures en stielmannen. Daarom moet informatie en sensibilisering op een aantrekkelijke manier naar de sector worden gebracht. Constructiv is de organisatie op de juiste plaats en het juiste moment die het beroep 'tegelzetter' op een leuke manier wil brengen via niet alleen nieuwe handboeken maar ook via social media.

De deadline van de vernieuwde technologische teksten werd bepaald op Nieuwjaardag 2023. De definitieve uitgave is gepland voor maart volgend jaar. BITA kijkt alvast reikhalzend uit naar het eindresultaat.

Projectburo PB bestaat twintig jaar en verzekert zijn toekomst

Projectburo PB informeert dat, in het kader van de continuïteit op lange termijn, een akkoord werd getroffen met hun vaste medewerker Geert Vanmarcke om in het eerste semester van 2023 het management over te nemen. De juiste datum en details volgen zodra de vestiging op de nieuwe locatie afgewerkt is.



Alle activiteiten van de exclusieve agentschappen zullen overgaan in Geert's nieuwe bv: PROJECTBURO. Geert heeft inmiddels, na zijn carrière in de machinewereld voor natuursteen, alweer 4 jaar bijkomende technische en commerciële ervaring binnen het huidige Projectburo PB, en dit met heel goede respons van de klanten, gebaseerd op een fanatieke technische kennis.

Hij kan alle machines bedienen en geeft ook opleiding in het Nederlands of Frans. Alle exclusieve merken voor de Benelux: Omag, Emmedue, Marmo Meccanica, Italmecc, Elephant, Terzago, Donatoni, Q Tec en Ferrari & Cigarini hebben zich akkoord verklaard om de samenwerking verder te willen zetten.

Ook het serviceteam gaat integraal verder. Patrick Buysse, voor het commerciële, en Françoise De Maeyer voor de administratie, blijven actief en zullen Geert vol enthousiasme ondersteunen. Zij zijn verheugd dat hun bedrijf, na een eerste periode van 20 jaar, in de degelijke handen van Geert verder kan bloeien.

De juiste datum en meer details volgen van zodra de vestiging op de nieuwe locatie afgewerkt is.



INTERVIEW RUDI STABEL, ELITE STONE

“Ik heb vanaf het prille begin in automatisatie geloofd”

Elite Stone in Lier is een steenverwerkingsbedrijf dat op de vakkunde en de schouders van één man draait: Rudi Stabel. Of toch niet, want de ervaren bewerker krijgt voor al zijn maatwerk de hulp van een weloverwogen keur aan machines van leverancier Pieterman. Die zorgen ervoor dat hij niet moet inboeten op kwaliteit noch levertijd. “Maar aan groothandelvolumes doe ik niet. In mijn zaak staan de persoonlijke aanpak en de toewijding centraal.”

In een beige schort en een paar stevige rubberlaarzen ontvangt Rudi ons in het atelier achter zijn showroom. Het is duidelijk. ‘Opgeruimd staat netjes’, is de slogan die hier in steen staat gebeiteld. Je vindt hem er niet in het echt, maar de onderhouden vloer vergeeft het ons dat we onze vuile schoenen zijn vergeten, de slabben natuursteen staan netjes geklasseerd en de gave wanden van het atelier liggen er niet om: Elite Stone, dat is een zorgzame aanpak. “Elke zaterdag doe ik het opschoonwerk.”, begroet Rudi ons. “Maar het is ook een kwestie van efficiëntie. Als je telkens de boel moet verzetten om bij een plaat te kunnen, verlies je gewoon tijd.” Valt ook op: de machines in het atelier staan er net zo keurig bij, ondanks het noeste maar precieze werk dat ze moeten verrichten. Deze mechanische knechten zorgen ervoor dat de vakman zijn zaak in zijn eentje kan bestieren én in volle gemoedsrust. Het is ook met zorg en zin voor detail dat de steenverwerker uit Lier over zijn bedrijf, haar werking en zijn visie vertelt.

Waar liggen de roots van Elite Stone precies, Rudi?

Veertig jaar geleden runde ik samen met mijn broer een aannemerbedrijf. Ervaring met

interieur hadden we toen al, want we deden echt alles zelf, van A tot Z: de meubels maken, beton gieten, houtwerk, noem maar op. Op een zekere dag kwam een kameraad me vragen om bloembakken te maken voor zijn interieurzaak. Ik heb die in mijn atelier gefabriceerd. Het begon met vijf, dat werden er dan vijftig en daarna honderd. Dat was het eerste zetje dat de bal deed rollen.

Het bedrijf bevond zich toen nog niet in Lier?

Nee, mijn atelier stond in Kontich. Voor natuursteen ging ik een beetje als autodidact aan de slag. Bij collega's stond ik al eens aan het venster te gluren om te zien hoe zij het deden, maar uiteindelijk moet je het toch al doende leren. Ik begon dus zelf ervaring op te doen en leerde natuursteen stijlen met mijn ogen. Ondertussen steeg de toepassing en de vraag en het was natuurlijk een voordeel dat we zo'n afwerking binnen onze grotere firma aan bouw- en verbouwwerken konden aanbieden. De doorbraak kwam er eigenlijk met de opmars van inlegpanelen bij teaktafels en mijn beslissing om over te stappen van handenarbeid naar een zaagmachine. Op den duur begint de last toch te wegen, en dan vormt zo'n machine de

logische stap vooruit. Ik heb eigenlijk vanaf het prille begin in automatisatie geloofd. Uiteindelijk begon ik mijn materiaal ook rechteer bij de steengroeve aan te kopen, en dat bracht de bal nog een stukje harder aan het rollen. Toen we merkten dat de markt voor natuursteen verder aantrok, hebben we onze aannemeractiviteiten stap voor stap afgebouwd en een volledige switch gemaakt. Twee jaar geleden bleek het atelier in Kontich ook te klein en zo ben ik in Lier geëindigd, in een groter pand van 800 vierkante meter met meteen de mogelijkheid op nog meer uitbreiding. Elite Stone was het eerste bedrijf op dit industrieterrein.

Hoe is in die periode van twintig jaar de natuursteenmarkt voor jou geëvolueerd?

In het begin deden we heel veel arduin, daar hadden we ook bakken ervaring in. Gaandeweg kwam daar dan marmer en graniet bij. Daarna volgden de composietmaterialen, met dekton voorop. Omwille van de moeilijke bewerking, wimpelde ik dat in het begin af. Maar uiteindelijk kan je dat niet tegenhouden. Tegenwoordig neemt keramiek tien procent van onze omzet in. Veel architecten sturen erop aan, en ik heb er geen schrik van, maar elk materiaal heeft zijn voor- en nadelen. Zo zijn er toch een paar zaken over keramiek - een vlekkenkampioen daar niet van - die in de verkoop onverteld blijven. Bij een keukenblad zijn de uitsparingen van de spoelbakken en de randen gevoelig aan onzachte aanrakingen van pannen en potten. Die mogelijks onfortuinlijke afloop heb je met natuursteen minder, omdat je breuken makkelijker en met meer succes kan repareren. Tijdens het verwerken loop je ook veel minder risico op afgebroken stukken of andere fratsen. Maar goed, de machines hebben op tien jaar tijd een enorme evolutie doorgemaakt in werking, precisie en snelheid. Bij natuursteen is kwartsiet een materiaal dat enorm in de lift zit.

Iedereen die met de verwerking van natuursteen te maken heeft, zegt dat het een microbe is. Je bent misschien wat meer beeldhouwer...

Ik kan het alleen maar beamen.



MODERN EN COMPACT

De kantenpolijsters uit de Faster-reeks voor het spiegelglad polijsten van de vlakke kanten van marmer, graniet, kwarts, gesinterde materialen en keramiek. Dankzij zijn compacte afmetingen is Faster de ideale oplossing voor elke werkplaats: van de kleine steenhouwer met beperkte ruimte tot het grote steenbewerkingsbedrijf.



Pieterman 
GLAS- EN STEENTECHNIEK

Pieterman Glas- en Steentechniek nv
Industrieweg 111 · 3583 Paal-Berlingen
T +32 11 42 17 75 · F +32 11 42 07 92
pieterman-steentechniek.com

MONTRESOR.NET

 **MONTRESOR**
EDGE POLISHERS - SINCE 1958

Hoe ziet het machinepark eruit na de verhuizing van Kontich naar Lier?

Naast mijn zaagmachine werk ik met een InterMac Master 30 cnc-frezer van negen jaar oud, een kantenpolijster van Montresor van twee jaar oud, de Faster 86. En dan het allernieuwste pareltje: de InterMac Primus 402, een acquajet die we afgelopen augustus hebben laten installeren.

Je ziet, ik investeer in automatisatie. Zo was ik er in onze vroegere vestiging in Kontich vroeg bij om een kantenpolierder aan mijn park toe te voegen. Ik zag mijn collega's volharden in manuele bewerking, maar ik kon er niet bij dat

je zo'n karweien niet aan een machine overlaat. Het werk is even kwalitatief.

Hoe ben je bij verdeler Pieterman terechtgekomen voor je machinepark?

Na een tegenvallende - om niet te zeggen sléchte - ervaring was ik wat meer op mijn hoede. Ik had het wel gehad met loze verkooppraatjes en beloftes die niet werden nagekomen. Dan besef je des te beter hoeveel vertrouwen en de service na verkoop betekent. Een eerdere samenwerking met Pieterman heeft me gesterkt in mijn uiteindelijke keuze, want ik twijfelde een beetje om weer in een cnc-apparaat te investeren. Maar het resultaat is er. Ik heb nog nooit

een probleem gekend en als bedrijf getuigt Pieterman van paraatheid én dienstverlening.

Voor veel bedrijven zijn cnc-machines geknipte alternatieven voor handwerkers, maar dit is een eenmansbedrijf. Waar zit voor jou het voordeel?

Een cnc-machine is altijd sneller, en in principe zou je het verschil niet mogen zien tussen het werk van een paar handen en zo'n machine. Maar ook voor mij is het een extra werkkraft. Ik woon boven mijn zaak. Ik kan om zes uur 's avonds een blad opleggen, rustig gaan eten, even ontspannen, terwijl mijn 'personeel' in het atelier doorwerkt en ik enkele uren later een perfect keukenblad op mijn machine aantref.

De juiste on-the-jobtraining is ook vaak cruciaal voor de geslaagde integratie van een machinepark.

Dat is zeker voor iemand van mijn leeftijd zo, want ik ben iemand van 1963 die met computers en programmeren aan de slag moet. De jonge garde heeft dat in de vingers zitten, al missen zij terloops gezegd dan weer vaak manuele vakkunde. Bij mijn eerste cnc-machine bestond het sturingsprogramma uit een mengelmoes van Italiaans, Engels en Nederlands. Dat is om je de haren uit het hoofd trekken. Nu is alles gewoon in het Nederlands. Nooit een probleem. En de uitleg die ik van Dirk van de firma Pieterman kreeg was ook kraakhelder. Vooral bij cnc is die begeleiding van goudwaarde, want dat zijn complexe machines om te bedienen. En vergis je niet, zo'n cnc neemt veel werk uit handen en haalt een verbluffende precisie, maar de man achter de knoppen maakt wél het verschil. Die blijft erg waardevol.

In het atelier heb ik gemerkt dat je ook erg in je nopjes bent over de kunsten van de pas geïnstalleerde InterMac-waterjet...

Je kan het alleen maar een verrijking noemen, ook al is de aanschafprijs best stevig. Maar omdat er nu eenmaal dingen zijn die je alleen maar met een waterjet kan, is het een dik pluspunt. Een voorbeeld: een handenwasbak in een verstek van 45° maken voor het onderverlijmen. De InterMac doet dat naadloos en het resultaat is prachtig. De investering rendeert ook omdat ze je onafhankelijk maakt van concullega's waarbij je vroeger voor dat soort specifiek werk terecht moest. Telkens weer die stukken transporteren vormde toch een risico op breuk. Elke tussenstap, eigenlijk, maar dat is nu uitgesloten. Verder helpt die waterjet ons om makkelijker aan de steeds specifiekere wordende toepassingen voor keramiek te voldoen.

Je kan nu dus eender welke vorm in eender welk materiaal aan je klanten aanbieden?

Zo is dat helemaal. Met behoud van de kwaliteit waarvoor maatwerk bekend staat en altijd op tijd.



"Keramik opent toepassingsgebieden die tot voor kort ondenkbaar waren"

Alle merken van de Iris Ceramica Groep zijn gericht op het luxesegment en de groep wil zich profileren als een coherent geheel. Maar het bedrijf richt zich ook op duurzame innovatie en verrijking van keramik, zoals Active Surfaces®, die antibacteriële, antivirale, antivervuulende en zelfreinigende eigenschappen hebben. We spreken erover met Benelux-manager Michele Gobbo.

Vertel eens Michele, wat heeft je geïnspireerd om in de keramische industrie een carrière te beginnen?

"Eigenlijk heb ik politicologie gestudeerd en na mijn studie wilde ik in het buitenland gaan werken. Ik heb veel sollicitatiebrieven gestuurd naar bedrijven, vooral in de keramieksector in mijn regio. Ze waren geïnteresseerd in mijn profiel omdat ik in Brussel had gestudeerd en me bereid toonde naar het buitenland te verhuizen om voor hen te werken. Gaandeweg groeide mijn passie voor keramik. Sinds 2016 ben ik area manager Benelux voor het merk Ariostea en met de komst van corona heeft de groep mij gevraagd als manager van de merken Fiandre (BeLux) en Sapienstone (BeNeLux). De groep is gespecialiseerd in keramische tegels in groot formaat en in 'full body'. Maar weet je wat ze zeggen waar ik vandaan kom? Dat het je nooit meer loslaat, als je eenmaal door keramik bent gebeten.



Kan hetzelfde gezegd worden van de gemiddelde Belg? Hoe belangrijk is keramik in ons land?

België is de vierde grootste markt voor de Italiaanse keramische export, na de Verenigde Staten, Duitsland en Frankrijk. Het is dus een zeer belangrijk land. De reden is niet ver te zoeken. België ligt op de grens tussen de Germaanse en de Latijnse wereld. De consumptie van keramik per capita is vergelijkbaar met die in de mediterrane regio en veel hoger dan dat van bijvoorbeeld de Scandinavische landen, waar hout een belangrijke rol speelt. Voor de Belg bestrijkt het gebruik van keramik een breed scala van toepassingen, zowel residentieel als architecturaal. Het is een markt die kijkt naar het luxesegment, in termen van smaak en toegankelijkheid.

Wat is tegenwoordig de grootste uitdaging voor keramikproducenten?

"Zonder twijfel de gasprijs. De keramische industrie is een energie-intensieve industrie. Onze ovens werken bij temperaturen van 1.200 tot 1.300

graden Celsius en hebben dus veel gas nodig. Sinds de oprichting in 1961 heeft ons bedrijf echter door zijn acties altijd laten zien dat het bijzonder gericht is op duurzame innovatie, ontwikkeling en toepassing van de beste praktijken in het productieproces. Een reis van eco-innovatie die ook de voltooiing van de groene waterstoffabriek omvat, die eind dit jaar operationeel zal zijn. Een project dat lang voor de oorlog in Oekraïne en de gascrisis is ontstaan.

Innovatie is absoluut een belangrijke waarde voor Iris Ceramica Group. Kan je ons meer vertellen over Active Surfaces en Hypertouch?

"Met Active Surfaces® hebben we keramische tegels gelanceerd met een antibacteriële en antivirale werking, gecertificeerd volgens ISO-normen. Deze materialen, die wij twaalf jaar geleden in samenwerking met de universiteit van Milaan zijn gaan ontwikkelen, kunnen zelfs verder gaan dan de normen. We hebben ze getest tegen het SARS-COV-2-virus met 94% effectiviteit in slechts

vier uur blootstelling aan licht. De Hypertouch-technologie is ontwikkeld door onze R&D-afdeling. Het is een capacitef oppervlak, tot 12 millimeter dik, waarmee elk type domotica-apparaat kan worden bediend door een simpele aanraking of wrijfbeweging. Het is een oplossing ontworpen voor slimme huizen en kan bijvoorbeeld worden gebruikt om jaloezieën, alarmsystemen, verlichting, enzovoort aan te sturen.

Italië, de geboortestek van het bedrijf, is ook beroemd om zijn natuursteen. Maar er is altijd dat eeuwige duel met keramik, niet?

Tegenwoordig klinkt het begrip imitatie negatief; het is beter het idee anders uit te drukken. Keramik wordt gekozen om zijn technische eigenschappen als hoogwaardig materiaal met een sterk esthetisch effect. Daarom ontwikkelen wij steeds nieuwe oplossingen waarin keramik de hoofdrol speelt. Wij openen nieuwe toepassingsgebieden die tot voor kort ondenkbaar waren. Keramik is een natuurlijk materiaal, gemaakt van uitstekende grondstoffen en met een grote

“

Paletten van grijs tot taupe, toon op toon die een gevoel van elegantie en warmte overbrengen, zijn zeker het meest gewild door de markt



geschiedenis. Daarom denk ik dat de identiteit ervan niet moet worden gezien als "concurrentie" voor natuursteen.

Hoe benader je architecten om hen kennis te laten maken met jullie producten?

"Wij beschikken over een uitgebreid internationaal promotienetwerk en dankzij de steun van onze marketingafdeling bestuderen wij projecten op maat die gewijd zijn aan de wereld van de architectuur en adviseurs. We hebben referenties over de hele wereld ontwikkeld met architectenbureaus.

Welke trends spot je in keramik?

"In België zien we dat warme en neutrale tinten het populairst zijn. Paletten van grijs tot taupe, toon op toon die een gevoel van elegantie en warmte overbrengen, zijn zeker het meest gewild door de markt."

Als sales manager doe je uitsluitend zaken met de groothandel. Denk je dat die uiteindelijk als tussenschakel zal verdwijnen door de digitale disruptie?

Toen ik twaalf jaar geleden begon, was er al sprake van dat de groothandel zou verdwijnen. Welnu, al degenen die er toen waren, zijn er nog steeds en doen het goed! De keramieksector heeft zijn eigen dynamiek en daarom lijdt hij, in tegenstelling tot andere sectoren, niet onder de razernij van het internet, ook al zijn de verandering en de snelheid waarmee de technologie het paradigma van onze hedendaagse wereld hertekent, aspecten die wij in gedachten houden en die ons ertoe brengen een duidelijke visie te hebben. Daarnaast is er het emotionele aspect. Onze industrie is een wereld van esthetische sensaties en emoties, waar klanten de materialen die zij willen gebruiken vooraf willen zien en aanraken.





ARIOSTEA.IT

APPLICATION DESIGN
FLOORS, WALLS,
DESIGN AND
FURNISHINGS

ULTRA MARM
PATAGONIA



A BRAND OF IRIS CERAMICA GROUP

PARTNER CONTENT TYLES

Tyles & Ariostea: partners in style sinds 2004

De wereld van de keramiek heeft al een hele evolutie doorgemaakt. Op vlak van techniek en esthetiek zelfs een revolutie. Tyles en Ariostea staan bijna 20 jaar samen op de barricades en delen als partners in style nog altijd dezelfde passie voor keramiek en innovatie.

Tekst & foto's: Tyles

Voor Tyles en Ariostea is keramiek een materiaal met eindeloos veel mogelijkheden. Esthetisch en technisch. Zo zette Ariostea de trend met 'brede' collecties waarin zowel indoor als outdoor, Superlarge als Sapienstone toepassingen zitten. Tyles was van in het begin overtuigd van de meerwaarde van dit concept voor de (interieur)architect of eindklant en blijft er sterk op inzetten.

Tyles en Ariostea vinden elkaar ook in hun liefde voor keramische platen. Sinds de lancering van Superlarge in 2015 is Ariostea nooit gestopt met het verfijnen van zijn unieke technologie en designs. Tyles geeft die graag alle ruimte. Als een van eerste aanbieders in België lag het mee aan de basis van de doorbraak van de keramische grootformaat tegel. Het verzorgde dealers van presentaties, opende een impressionante Superlarge showroom en investeerde in opleidingen voor plaatsers.

Superlarge is echter niet het enige succesverhaal van de partners in style. De Full Body collectie van Ariostea zat vanaf dag 1 in het Tyles aanbod en groeide op 2 jaar tijd uit tot een absolute bestseller. En met de vernieuwde Superlarge showroom waarin vanaf 2023 ook de Hyper Touch en Sapienstone collecties te zien zijn, bevestigt Tyles dat innovatieve keramiek een mooie toekomst heeft.



Tyles
Pathoekeweg 150
8000 Brugge
België

TYLES

+32 50 45 00 45
info@tyles.be
www.tyles.be/b2b

PASSIE VOOR
TEGELS EN
PARKET

RG

RG TEGEL 2.0

Liersebaan 206 | 2240 Massenhoven
www.rgtegel.be | info@rgtegel.be



Het ontbrekende puzzelstukje voor een feilloos en stabiel terras

Ook soms problemen om een terras stabiel te krijgen en mooi afgewerkt aan de zijkant? Om aan dat eerste te verhelpen lanceerde SOLIDOR 3 jaar geleden Structusol, een aluminium plaat tussen tegeldrager en tegel. Op vraag van de plaatsers keken ze nu ook voor een oplossing om de zijkanten even kwalitatief te kunnen afwerken. De oplossing is een L-profiel in roestvrijstaal, de Inox L.

Tekst: Sam Paret - Foto's: Solidor

Structusol

We kennen het allemaal, de vervelende neiging van een terras waarvan de stabiliteit na verloop van tijd afneemt. Zeker bij grootformaattegels krijg je het gevoel dat bepaalde tegels dan licht meegeven. En dat is uiteraard niet de bedoeling. SOLIDOR, sinds 1978 pionier in het produceren van regelbare terrasdragers, zocht en vond daarvoor een oplossing.

Henri Dejans: "Stabiliteit is essentieel voor een terras. Soms bleken terrasdragers alleen niet te volstaan. Gedreven door innovatie en dankzij onze expertise ontwikkelden we daarom Structusol, een vernieuwend aluminium draagsysteem dat je tussen tegeldrager en tegel plaatst. In deze aluminium plaat van slechts 16mm dik en 2m40 lang zijn ook rubberen profielen verwerkt die we zelf extruderden. Zo krijg je een uiterst stabiele onderstructuur en ben je niet langer afhankelijk van de ondergrond waarop je terrasdrager rust of van het eventueel verschuiven van de terrasdrager. Hellingen of oneffenheden worden immers weggewerkt. Ook het hol geluid dat je kon ervaren wanneer je over een oneffen tegel liep, hoor je niet langer. Samen met de kleinste regelbare terrasdrager van 17mm, moet je voor dit systeem dus rekening houden met een minimale ophoging van 33mm en dat is best compact voor een regelbaar systeem."

Dat maakt het ook interessant bij renovaties waar je eventueel op de bestaande tegelvloer kan werken in plaats van alles te moeten uitbreken. Behalve de compactheid en stabiliteit, is ook het verbeterde plaatsingsgemak een extra troef. Zeker bij grootformaattegels, een trend die zich verder doorzet in de keramische markt, biedt Structusol meer zekerheid. Formaten van 1m20 op 1m20 zie je immers steeds vaker. Net als bijvoorbeeld imitatieparket voor buiten. Die komt in stroken van 1m20 lang en amper 20cm breed. Zonder Structusol zou je daardoor enorm veel tegeldragers naast elkaar moeten plaatsen, maar nu worden de tegels ondersteund door de aluminium plaat en verloopt de plaatsing veel vlotter en aangenamer.

Circulair

Dat werpt zijn vruchten af. Ondanks de meerprijs die het met zich meebrengt, wordt Structusol op steeds grotere schaal ingezet. Zowel bij nieuwbouwwoningen en appartementen als bij renovatieprojecten grijpt de tuinaanemer er graag naar terug bij het leggen van het terras. De grootste voordelen zijn de aangename plaatsing, de tijdsinstaat en de zekerheid inzake stabiliteit waardoor je problemen achteraf vermijdt. "Zeker bij grote projecten met terrassen van 100 m² wil je de kwaliteit van de afwerking kunnen garanderen. En het biedt je meer mogelijkheden in afwerking."

Zo ben je onbeperkt qua tegelformaten en legpatronen, bijvoorbeeld bij het populaire halfsteensverband. En niet onbelangrijk vandaag, onze modulaire terrassystemen worden lokaal vervaardigd uit duurzame, onderhoudsvriendelijke en ecologisch verantwoorde materialen. Zo is onze aluminium de minst CO₂-uitstotende aluminium op de markt. Alle onderdelen kunnen nadien bij het afbreken bij ons ook een tweede leven krijgen."



Toegevoegde waarde van Structusol in de praktijk

Inox L

De efficiëntie van Structusol op het vlak van stabiliteit is intussen bewezen. Het systeem wordt door de plaatsers geapprecieerd en in steeds meer projecten toegepast. Alleen was het nog wat puzzelen om ook de zijkanten even mooi af te werken. Vele plaatsers vroegen zich af of daar een oplossing voor bedacht kon worden. SOLIDOR ging als innovator meteen met deze feedback aan de slag en komt nu met Inox L op de markt, het nieuwe accessoire in het Structusol gamma.

"Voorheen konden we enkel de zichtbare randen van een betegeld terras afwerken met onze SOLIDOR-randafwerking. De Inox L laat toe om ook de onzichtbare randen even mooi af te werken. En belangrijk, de plaatsing is even makkelijk als de naam. Dit L-vormig profiel, gemaakt van roestvrijstaal, kan je gewoon in de aluminium latten van ons Structusol systeem schuiven. De Inox L wordt bevestigd met zelfboorende roestvrijstalen schroeven. Door het trapsysteem kan je de zijkant dan even kwaliteitsvol afwerken als de rest van het terras, door



Toepassing trapsysteem



Trapsysteem met Inox L



Ideaal bij grootformaattegels



Inox L

bijvoorbeeld de rubberen profielen daar te verwijderen en met een polymeerlijm te bestrijken alvorens ook daar je tegel tegenaan te bevestigen. Zo kan je de zijkant, bijvoorbeeld aan het einde van de tuin waar vroeger dan een boordsteen werd geplaatst, in hetzelfde materiaal als het terras en even gemakkelijk als vlot afwerken. Op dezelfde manier zorgt de Inox L ook voor een oplossing voor het maken van een trapsysteem met onze regelbare terrasdragers."

Het is niet toevallig dat SOLIDOR ook hier weer als eerste met een oplossing komt. Ze houden immers steeds de vinger aan de pols in de sector door enerzijds op beurzen te kijken naar wat er beweegt in de markt van tegels of hout en anderzijds door goed naar hun klanten te luisteren.

Met een nieuw systeem dat drie jaar bestaat en meer en meer wordt gebruikt, kan het niet anders dat ze nu en dan eens vanop een werf feedback krijgen van plaatsers die ergens tegenaan botsen. "Samen met de klanten bekijken we waar de meeste problemen zich bevinden. In grote projecten met ruime terrassen rond zwembaden, kregen we de vraag voor een afwerking aan de zijkant steeds vaker. Als

productiebedrijf willen wij dan ook zo snel mogelijk inspelen op hun noden en hen een oplossing aanbieden. Met in het achterhoofd dat onze producten compatibel zijn met elkaar. Met de Inox L, een modulaire oplossing die even simpel als geniaal is, vervolledigen we dit succesvolle gamma."



Stabiele plaatsing met Structusol



Scan om naar video-instructies te gaan

SOLIDOR LEVELLING SOLUTIONS

Solidor
Kouterstraat 11 B
8560 Wevelgem
België

+32 (0)56 41 35 70
info@solidor.be
www.solidor.be

Diep zwart: exclusief marmer uit de laatste ondergrondse mijn in België

Zwart marmer is een betoverend product. Stijlvol en intens is dit product een bijna industrieel staaltje natuur. Ze worden sinds lang gebruikt voor hoogwaardige binnentoepassingen, en België is een hofleverancier voor exclusieve historische gebouwen in Europa en tegenwoordig wereldwijd.

Tekst: Tim De Kock (ARCHES UAntwerpen; Inspect BV)

Ontstaan en samenstelling

Zwart marmer behoort sensu strictu tot de kalkstenen en niet tot de marmers. Kalkstenen zijn sedimentaire gesteenten die bestaan uit een minerale vorm van calciumcarbonaat. Marmers hebben een gelijkaardige chemische samenstelling, maar het zijn metamorfe gesteenten die ontstaan door herkristallisatie van wat oorspronkelijk kalkstenen waren. En laat nu net hier het verschil liggen. Marmers danken hun glans en tekening aan de grote kristallen die

tijdens het metamorfisme worden gevormd. Zwart marmer, daarentegen, is net een heel fijnkorrelige kalksteen die fijn verspreid koolstof bevat. Zulke fijnkorrelige kalkstenen worden ook lithografische kalkstenen genoemd. Deze fijne korrels zijn eigenlijk een soort kalkmodder die gevormd werd uit de afbraak van oudere kalksteen en vooral van de restanten van organismen. Op microscopische schaal zijn er nog verschillende, vaak ééncellige, microfossielen aanwezig.

Kleuren en afwerking

Door hun fijne korrel is er amper textuur zichtbaar voor het blote oog en oogt de steen zeer effen. Door het aanwezige koolstof, niet meer dan één tot enkele procent, kleurt de steen grijszwart. Bij het polijsten wordt de kleur intenser en wordt er een diepzwart, glanzend product bekomen. Afhankelijk van het type zwart marmer, kunnen soms kleine witte vlekken of tekeningen voorkomen. Dit zijn secundaire kristallisaties van calciet in vroegere holtes. Vanwege het decoratieve karakter en de manier van bewerking wordt het product typisch beschreven als marmer.



Belgisch zwart marmer

Zwart marmer is geen exclusief product, maar wel uitzonderlijk. Er zijn wereldwijd maar een beperkt aantal groeves te vinden. Een belangrijk zwaartepunt daarvan ligt in België. In de naburige dorpen Mazy-Golzinne wordt ondergronds nog steeds zwarte marmer gewonnen in een groeve die in de jaren '70 heropstartte. De ontginning vindt nog ondergronds plaats en is zo één van de laatst overgebleven actieve mijnen. De toegang is tegenwoordig via een ondergrondse gang en niet via een schacht. Dat heeft als voordeel dat de blokken kunnen buiten gereden worden. De noir de Mazy wordt wereldwijd verkocht, van de Verenigde Staten tot het Arabische schiereiland en China.

In Europa is het zwart marmer uit België vrij uniek, want historisch werd zwart marmer op meerdere locaties ontgonnen. Bekende voorbeelden zijn Basècles bij Doornik, Denée in de vallei van de Bocq en de Maasvallei rond Dinant. De toepassingen ervan gaan terug tot in de Middeleeuwen; in het begin van de 14e eeuw zijn enorme blokken zwart marmer uit de regio van Dinant zelfs tot in Keulen getransporteerd en gebruikt als hoofdaltaar in de Dom. Een andere opmerkelijke locatie met Belgisch zwart marmer is het paleis van Versailles in Parijs, waar ook andere Belgische marmersoorten gebruikt zijn. In België vinden we deze marmers onder meer in historische binnenvloeren. Bij de recente restauratie van het Predikherenklooster in Mechelen werden ze nog eens in de spotlights gezet.

Toepassingsgebieden en onderhoud

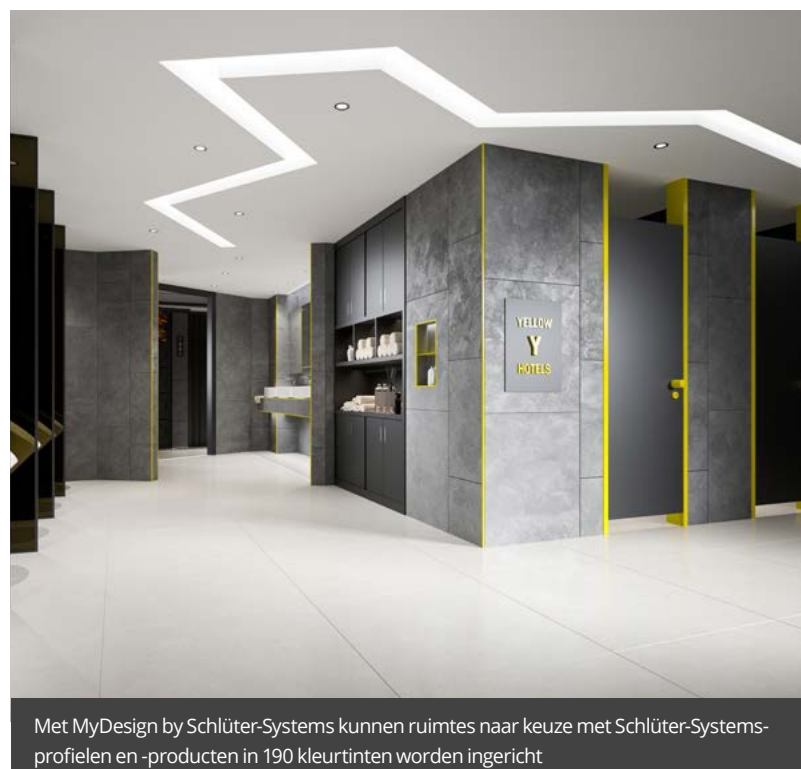
Zwart marmer is relatief duur in vergelijking met andere steensoorten. Ze worden dan ook voornamelijk gebruikt als hoogwaardig decoratieve binnentoepassingen. Heel vaak gaat het over vloertegels. Kalkstenen zijn vooral gevoelig aan zuren. Vermijd dus zure onderhoudsproducten. Door slijtage gaan ze op termijn inboeten aan glans, en kan de diepzwarte kleur aan intensiteit verliezen. Het is mogelijk om oppervlakten opnieuw te polijsten.



Schlüter-producten in uw gewenste kleur

Met MyDesign by Schlüter Systems biedt de firma uit Iserlohn vanaf nu een programma aan, waarmee talrijke Schlüter-producten kunnen worden voorzien van een gekleurde coating – en dat in wel 190 kleuren uit het RAL-Classic-kleurenpalet.

Tekst en foto's: Schlüter Systems



Met MyDesign by Schlüter-Systems kunnen ruimtes naar keuze met Schlüter-Systems-profielen en -producten in 190 kleurtinten worden ingericht

Schlüter-klianten kunnen al een geruime tijd kiezen uit een breed spectrum van gekleurde coatings voor aluminium profielen en Schlüter-SHELF planchetten – niet in het minst met de genuanceerde kleurtinten van de Schlüter-TRENDLINE serie. Daarmee kunnen de producten in de meeste situaties qua kleur optimaal worden aangepast aan de tegelbekleding.

Om nu ook de kleurwensen te kunnen realiseren die buiten dit kleurenspectrum vallen, heeft de marktleider het MyDesign-programma ontwikkeld. Zo kan bijv. van een corporate-design van een onderneming, een geschikte aanvulling van gekleurde keramische objecten tot bijzondere kleurwensen bijna elk project worden uitgevoerd – de creatieve mogelijkheden zijn bij 190 kleuren vrijwel eindeloos.

De tinten uit het RAL-Classic-kleurenpalet zijn verkrijgbaar voor de afsluitprofielen Schlüter-QUADEC, -RONDEC, -JOLLY en -FINEC. Daarnaast kunnen ook het plintprofiel DESIGNBASE-SL en de praktische Schlüter-SHELF planchetten in een kleur naar keuze worden gecoat. Van de badkamer, een koffiehok op kantoor tot de hotelreceptie, verschillende ruimtes kunnen in een uniforme of aparte kleur worden ingericht.

Ook voor de buitentoepassing kan dit ruime kleurenpalet worden gebruikt. Verschillende BARA-randprofielen voor balkon- en terrasbekledingen zijn eveneens verkrijgbaar met een individuele coating.

Meer informatie over MyDesign by Schlüter-Systems is te vinden op de website.



SCHLÜTER-SYSTEMS
BeNeLux bureau
Schotelven 28
2370 Arendonk
België

+32 14 443080
benelux@schlueter.de
www.schlueter-systems.com

De verschillende BARA-profielen die beschikbaar zijn in het MyDesign-programma geven kleur aan uw balkon of terras

WIL U DEZE PRODUCTEN PRODUCEREN?

HIER ONZE BESTE OPLOSSINGEN

Een compleet gamma machines om te verzagen en te profileren, aan te passen aan uw behoeftes.



MVB/5 Zaag- en profileermachine voor plinten en zwembadranden of trappen, compact met 1 zaagmotor en 4 profileermotoren.



MBZ Industriële machine voor grote producties van plinten en zwembadranden of trappen.



FERRARI & CIGARINI
VERY ITALIAN TECHNOLOGY

Tel. +39 0536 941510
sales.dpt@ferrari-cigarini.com
www.ferrari-cigarini.com



www.projectburo.be
exclusieve machines

e-mail info@projectburo.be
tel +32 (0) 3 663 67 28
mob +32 (0) 495 340 330
b-2990 wuustwezel - bredabaan 825

Techniek en administratie in duo ontdekt

Wie de betekenis van ambitie in het kwadraat wil weten, moet bij Tommy Demaiter zijn, een all round XXL-specialist die niet bij de pakken blijft zitten. Gebeten door de oneindige realisatiemogelijkheden van dunne keramische grootformaattegels, startte hij recent een tweede bedrijf op, samen met een oude bekende in de natuursteenwereld. Het doel? Zich volledig kunnen focussen op het uitvoerend werk zonder aan papierwerk te moeten denken. Hoog tijd voor een interview met deze Tilers en hun Tools.

Hoe en waarom heb je gekozen voor het beroep 'tegelzetten'?

Tommy: "Eigenlijk was ik een eerder ongeïnteresseerde student aan het VTI afdeling Bouw. Ik werd pas echt gelukkig toen ik kon beginnen als leercontract bij een gespecialiseerd tegelzetter in mijn streek. Tot aan mijn 19 jaar werkte ik in het regime school/werkvloer en ondertussen leerde ik heel veel bij. Vooral omdat ik er regelmatig mijn plan moest trekken en zelf beslissen hoe ik bepaalde zaken kon aanpakken. 'Tegels plaatsen met verstand' was het voornamelijk. Op ervaring kon ik toen nog niet teren, maar enkel met je handen werken is niet zo een goed idee. Bij het plaatsen van tegelwerk moet je nadenken en met volle goesting je 'ding' kunnen doen. Dat is ook de reden dat ik onmiddellijk na mijn studies en stages zelfstandig ben geworden met mijn eigen tegelbedrijf bvba Demaiter."

Is er een bepaalde doorbraak gekomen in jouw carrière of een referentieproject?

Tommy: "In 2008 kreeg ik de unieke kans om de privéwoning te betegelen van wijlen Frans Keirsebilck, vader van Filip, huidige zaakvoerder van het Westvlaams Tegelhuis. Het speciale toen was dat er ook keramische grootformaattegels van slechts 3 mm dik geplaatst moesten worden op de vloer, zonder vezelversterking aan de legzijde. De enige tools die in deze periode beschikbaar waren om dit soort tegels te snijden was het "possetje" van Kerlita, waar de typische oranje glassnijder in stak met platte kop om langs een glazenierslat te snijden. Daarnaast was er op de markt ook nog een traag draaiend watergekoeld handzaagmachinetje verkrijgbaar om andere insnijdingen zonder risico op breuk te kunnen uitvoeren. Opmerkelijk was toen dat het kleine schijfje dat er op zat in tegenovergestelde richting draaide. En als ik het goed voorheb, denk ik dat toen mozaïekschijfjes werden gebruikt om zeer zuivere snedes te kunnen verkrijgen."

"In elk geval, een unieke kans die ik niet kon laten liggen. Ik had wel al gehoord van die dunne XXL-tegels, maar had ze op dat moment nog nooit geplaatst en zeker geen dergelijke grootformaten van een meter op een meter. Dat project beschouw ik een beetje als de start van mijn 'XXL-periode', als je het zo kunt noemen. Vijf



jaar later was ik volledig gespecialiseerd in grote dunne keramiektegels. Vandaag bekleden we niet alleen vloeren en wanden met grote tegelplaten, maar doen we ook de echte finesseprojecten op hoog niveau. Ondertussen werk ik met 3 vaste medewerkers Ward, Bruno en Dailen, die volledig mee zijn in het XXL-verhaal."

Welke zijn jouw favoriete projecten waarvan je zegt: "Dat is het"?

Tommy: "Maatwerk! Ik wil het niet enkel bij het betegelen van badkamers, inloopdouches, niches en algemene vloeren houden. Waar ik echt mijn gading in gevonden heb, is het bekleden van meubels, keukeneilanden, tafels en lavabo's met dunne keramische materialen. Bij imitatie marmers bijvoorbeeld is het plaatsen van een "open of gesloten boek" voor mij een uitdaging, net als het laten doorlopen van vlammen of figuren op tafelboorden of ingemaakte kasten. Ik heb er mijn visitekaartje van gemaakt. Niet alleen particulieren, maar ook bedrijven en sportclubs behoren tot mijn cliënteel."

"Als één van mijn mooie referenties kan ik met fierheid het sanitaire blok en de brasserie van tennisclub Isis aanhalen, die zich situeert op de bekende Bosmolens te midden in de groene rand van Izegem. Wat daar begon als een kleine tennisclub met enkele vrienden uit 1957, is vandaag in 60 jaar uitgegroeid tot een volwaardig en bekend sportcentrum waar elke tennisser en padelsspeler zijn gading vindt. Het hele sanitaire blok en de bar werden bekleed met dunne supergrote keramische platen, een imitatie travertin van 6 mm. Van op een kleine meter

afstand kan zelfs een professional het onderscheid amper nog zien tussen dit model en een echte natuursteen. Ook bij dit project hebben we geprobeerd om zelfs het kleinste detail niet uit het oog te verliezen. De douches, de lavabo's en de toiletten zijn een oogstrelend voorbeeld van wat men allemaal met dunne keramische tegels kan doen."

Regelmatig bijscholen, voor u een noodzaak of overbodig?

Tommy: "Ja, zeer zeker, zowel fabrieksopleidingen als bijscholingen, waar mijn voorkeur naar uit gaat. Ik ben recent lid geworden van BITA, omdat daar vooral professionals les geven die zelf nog elke dag op de werkvloer staan en heel spontaan omgaan met het oplossen van problemen die zich op de werf kunnen voordoen. Niet dat de opleiding van producenten minderwaardig zijn, maar er is daar toch ook altijd een tintje "commerce" bij. Dat heb je bij neutrale tegelzetersopleidingen niet."

"Niettegenstaande men mij een specialist XXL noemt, wil het heus niet zeggen dat ik niet meer kan bijleren. Ik weet verdorie goed dat dunne platen 100% vol verlijmen op moeilijke ondergronden, zoals composiet, hout, enz. geen sinecure is. Daarenboven is het belangrijk om de komst van innovatieve tools op te volgen. Het kan enkel mij en mijn medewerkers helpen om ons werk nog secuurder aan te pakken. Manipuleren, boren, snijden, slijpen en polijsten zijn belangrijke bewegingen in onze stiel waar het juiste gereedschap op de juiste plaats uiterst handig kan zijn."



Welke zijn de toekomstambities voor jou en jouw bedrijf?

Tommy: "Ik ben absoluut geen bureaucraat, wel een techniek pur sang. Als ik papieren zie, krijg ik rillingen! (lacht). Ik moet rustig kunnen nadenken over de creaties waar ik mee bezig ben om ze te kunnen uitvoeren met de puntjes op de i. Daarom wens ik mijn opgedane kennis en ervaring verder uit te bouwen met mijn nieuwe zelfstandige collega Francis Dejonghe. Hij is de man die niet alleen mijn administratiedruk kan verlichten, maar vooral onze strategie kan optimaliseren. Ik denk bijvoorbeeld aan het opmaken van offertes die op tijd bij mijn klanten toekomen, het leggen van contacten, het onderhouden van zakenrelaties, etc. Soms liep ik weken achter met mijn administratie en het beantwoorden van mails, wat nu voltooid verleden tijd zal zijn. 'L'union fait la force', zeg maar."

"Bovendien is Francis geen onbekende in onze sector. Hij heeft jarenlange ervaring in de natuursteenwereld en hij heeft ook nog altijd een eigen gespecialiseerd trading bedrijf in natuursteen. Ondertussen hebben we een plan uitgewerkt waar we beiden beter van worden en uiteraard een meerwaarde zullen kunnen

bieden aan de tegelzetter en de natuursteenbewerker."

Francis, hebben jullie de ultieme 'klik' gevonden?

Francis: "Absoluut. Ik nam Tommy al op 17-jarige leeftijd mee naar de internationale natuursteenbeurs Marmomac in Verona om hem toonzaalstanden- en boxen te leren plaatsen voor een natuursteenbedrijf. Al die jaren hielden we regelmatig contact door een gezamenlijke passie, de autosport. Ook mijn zoon is net als Tommy een fervente rallyliefhebber en zo verloren we elkaar niet echt uit het oog. Het idee om samen iets te doen op professioneel vlak, kwam eigenlijk van Tommy die mij opbelde om te kijken of we samen rond grote keramische dunne platen iets unieks konden realiseren. We hebben veel nagedacht en andere niet-alledaagse keramiekbekledingen te plaatsen op bestaande materialen, zoals op deuren bijvoorbeeld." "Vooral omdat Tommy het zich ontzag om het administratieve luik voor zijn rekening te nemen, stelde hij voor om het papier- en lobbywerk aan mij over te laten. Op die manier zijn we heel complementair en is er een synergie ontstaan waarbij we elkaar perfect

Biografie Tommy

- **Geboren:** 10 augustus 1979
- **Gezin:** gehuwd met Stefanie, twee kindjes Ralph en Emilia
- **Hobby's:** autosport, padel en tennis
- **Favoriete muziek:** Singer song writers
- **Favoriete film:** Buiten voetbal, geen interesse in TV
- **Favoriete reis:** Survival-trips algemeen. Ben een soort "colombus" aan het restaureren waar ik met mijn gezin mee zal trekken
- **Favoriete eten:** Italiaans, zonder twijfel

Biografie Francis

- **Geboren:** 17 februari 1972
- **Gezin:** mijn vriendin Ann en zoon Michiel
- **Hobby's:** autosport en lekker gaan eten
- **Favoriete muziek:** Lounge en soft (geen pots)
- **Favoriete film:** James Bond 007
- **Favoriete reis:** Verre Oosten
- **Favoriete eten:** alles, zolang het geen kaas is. Een lekkere Cote à l'Os met frietjes en mayo

begrijpen: ik doe de algemene administratieve taken en Tommy alle specifieke tegeltechnieken."

"En zo is de VOF CREAMIC geboren. Een vennootschap onder firma, wat boekhoudtechnisch voor ons het interessants bleek. Het is een eenvoudige manier waarop twee of meer personen samen een onderneming kunnen oprichten. Onze zetel is gevestigd in Roeselare. CREAMIC komt eigenlijk van de logische afkorting 'Creatief met Ceramiek' en zowel onze e-mailadressen als de website (under construction) www.creamic.be kunnen zonder probleem met dezelfde naam geïnstalleerd worden."

"Onze corebusiness is dus creatief bezig zijn met dunne keramische materialen. Een hele uitdaging als je kijkt naar de resem mogelijkheden die keramiek ons vandaag de dag biedt. Ons doelpubliek? In de eerste plaats interieurarchitecten, de industrie, hoofdaannemers, projectontwikkelaars, maar evenzeer particulieren die houden van creatieve kwaliteit. Een heel brede waaier aan mogelijkheden dus, waar wij de komende jaren willen op werken. Hou ons in het oog, want we hebben in de toekomst nog veel meer in petto."

Toparchitect Luc Binst kiest voor de firma STONE in The Fifth Floor

Luc Binst, zaakvoerder en gezicht achter Binst Architects en sinds 2018 van B Brand, de interieur- en designstudio die hij samen met Ben Depuydt oprichtte, koos voor de renovatie van zijn loft 'The Fifth Floor' in Antwerpen voor een unieke natuursteen die hij vond bij STONE in Olsene. Geen toevallige keuze, zo blijkt.

Binst Architects vertrouwt immers vaak op de expertise van STONE voor zijn natuursteendossiers. De vloer in de loft is uitgevoerd in Evolène natuursteen, een zeer hoogwaardig type gneiss met een uitgesproken groene kleur en lijnvoering. De natuursteen vloer is afkomstig uit het Zwitserse Wallis en werd gezandstraald en geborsteld en uitgevoerd op afmetingen 120x60. Voor het keukenwerkblad, volledig in maatwerk, werd dezelfde natuursteen gebruikt.



De keuze voor deze natuursteen ontstond niet toevallig. Vanuit de loft krijg je immers een indrukwekkend zicht op de Schelde, van de bocht naar Temse tot in de haven van Antwerpen. Daarom wou architect Luc Binst de omgeving weerspiegeld zien in het interieur. "Als het licht hier 's avonds binnenvalt, krijgt de steen een basilicumgroene schijn. De kleur verwijst naar de grijsgroene oevers, de aders naar de stroming van de Schelde."



STONE

Stone Olsene
Grote Steenweg 13
9870 Zulte (Olsene)
België

☎ 09 388 91 11
✉ info@stone.be
🌐 www.stone.be

Meer weten? Contacteer STONE.

ACTUA

Aquafix en ACO gaan samen verder

Nederlands grootste afscheiderproducent Aquafix wordt onderdeel van de ACO Groep.

Aquafix, dat ruim 27 jaar geleden werd opgericht door Michel Pieke, is uitgegroeid tot de grootste producent van olie- en vetafscalers van beton en kunststof op de Nederlandse markt. Daarnaast worden ook pompputten, IBA's en watermanagementproducten geproduceerd en een uitgebreid assortiment riolerings- en afwateringsproducten verhandeld.

ACO en Aquafix delen het DNA van een echt familiebedrijf en versterken elkaar op het gebied van productiefaciliteiten, productassortiment, knowhow en marktwerking. Bovendien biedt Aquafix met haar moderne productiefaciliteiten voor beton, kunststof en staalproducten verdere kansen voor expansie.

Sedert 10 jaar is Aquafix ook actief op de Belgische markt. Chris Beeren, het vertrouwde gezicht van Aquafix België, zal de continuïteit garanderen op de Belgische markt voor het Aquafix portfolio. Bovendien zullen de synergieën tussen beide bedrijven verder uitgewerkt worden.



ALS POEDER IN DE ZAK, ONWRIKBAAR OP VLOER EN WAND!

De krachtige, veelzijdige en flexibele poedertegellijmen van Forbo Eurocol

- Uitstekende verwerkingseigenschappen
- Hoge aanvangskleefkracht en standvermogen
- Krachtige eindhechting op diverse ondergronden
- Flexibel en spanning opnemend
- Voor vloer en wand
- Stofarm en EC 1PLUS
- De ideale lijm voor de professionele tegelzetter

Forbo Eurocol Nederland B.V.
Industrieweg 1-2, 1520 AC Wormerveer

T +31 (0)75 627 16 00
info.eurocol@forbo.com, www.eurocol.nl
Technische adviezen +31 (0)75 627 16 30



Eurocol is part of the Forbo Group

eurocol

GMM

STONE MACHINERY



A GMM Group Company

A GMM Group Company



EXTRA 480

5-assige CNC monoblok brugzaag

Één groep volledige assortiment machines voor de werkplaats

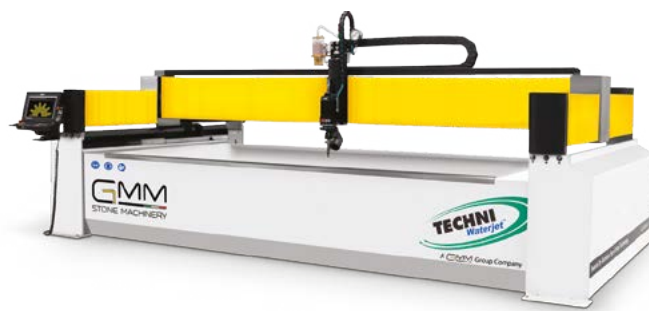


GMM GROUP kan met de recente overname van Bavelloni een compleet gamma van steenbewerkingssmachines voor uw werkplaats aanbieden. Ontdek onze producten, die getuigen van een continuïteit in de groeistrategie die Gmm nastreeft, en waarbij innovatie de concurrentiefactor voor succes wordt.



StoneNRG420

Hoogwaardige bewerkingscentra voor natuursteen en kunststeen



WATERJET I730

De Intec-G2R Value-serie waterstraalsnijsystemen



GRANITE AND MARBLE TECHNOLOGY

GMT B.V.B.A - Nieuwe Pontstraat 11 - 9600 Ronse
T: +32(0)55389999 - info@gmtbvba.be - www.gmtbvba.be

www.gmm.it

GMM S.p.A. - Via Nuova, 155/B
28883 - Gravellona Toce (VB) - Italy
T: +39 0323 864381
gmm@gmm.it

**ALL
YOU
NEED**